



ประกาศคณะกรรมการบริหารงานบุคคลประจำมหาวิทยาลัยมหาสารคาม  
เรื่อง หลักเกณฑ์ และวิธีการพิจารณาแต่งตั้งพนักงานวิชาการ  
สังกัดโรงเรียนสาธิตมหาวิทยาลัยมหาสารคาม  
ให้ดำรงตำแหน่งอาจารย์ชำนาญการพิเศษ อาจารย์เชี่ยวชาญ และอาจารย์เชี่ยวชาญพิเศษ  
พ.ศ. 2561

.....

โดยที่เป็นการสมควรปรับปรุงประกาศคณะกรรมการบริหารงานบุคคลประจำมหาวิทยาลัยมหาสารคามเรื่อง หลักเกณฑ์ และวิธีการพิจารณาแต่งตั้งพนักงานวิชาการ สังกัดโรงเรียนสาธิตมหาวิทยาลัยมหาสารคามให้ดำรงตำแหน่งอาจารย์ชำนาญการพิเศษ อาจารย์เชี่ยวชาญ และอาจารย์เชี่ยวชาญพิเศษ

อาศัยอำนาจตามความในข้อ 5 แห่งข้อบังคับมหาวิทยาลัยมหาสารคาม ว่าด้วยตำแหน่งพนักงาน พ.ศ. 2553 และข้อ 20 ตามระเบียบมหาวิทยาลัยมหาสารคามว่าด้วยการบริหารโรงเรียนสาธิตมหาวิทยาลัยมหาสารคาม พ.ศ. 2561 ประกอบกับมติ ก.บ.ม. ครั้งที่ 15/2561 เมื่อวันที่ 18 กันยายน พ.ศ. 2561 จึงให้กำหนดหลักเกณฑ์ และวิธีการแต่งตั้งพนักงานมหาวิทยาลัยให้ดำรงตำแหน่งอาจารย์ชำนาญการพิเศษ อาจารย์เชี่ยวชาญ และอาจารย์เชี่ยวชาญพิเศษ ไว้ดังต่อไปนี้

ข้อ 1 ประกาศนี้เรียกว่า “ประกาศมหาวิทยาลัยมหาสารคามเรื่อง หลักเกณฑ์ และวิธีการพิจารณาแต่งตั้งพนักงานวิชาการ สังกัดโรงเรียนสาธิตมหาวิทยาลัยมหาสารคามให้ดำรงตำแหน่งอาจารย์ชำนาญการพิเศษ อาจารย์เชี่ยวชาญ และอาจารย์เชี่ยวชาญพิเศษ”

ข้อ 2 ประกาศนี้ให้ใช้บังคับนับจากวันถัดวันประกาศเป็นต้นไป

ข้อ 3 ให้ยกเลิก ประกาศมหาวิทยาลัยมหาสารคามเรื่อง หลักเกณฑ์ และวิธีการพิจารณาแต่งตั้งพนักงานวิชาการ สังกัดโรงเรียนสาธิตมหาวิทยาลัยมหาสารคามให้ดำรงตำแหน่งอาจารย์ชำนาญการพิเศษ อาจารย์เชี่ยวชาญ และอาจารย์เชี่ยวชาญพิเศษ ฉบับลงวันที่ 6 มกราคม พ.ศ. 2555

ข้อ 4 ในประกาศนี้

“มหาวิทยาลัย” หมายความว่า มหาวิทยาลัยมหาสารคาม

“ก.บ.ม.” หมายความว่า คณะกรรมการบริหารงานบุคคลประจำมหาวิทยาลัยมหาสารคาม

“คณะกรรมการพิจารณาตำแหน่งทางวิชาการ” หมายความว่า คณะกรรมการพิจารณาตำแหน่งทางวิชาการอาจารย์โรงเรียนสาธิตมหาวิทยาลัยมหาสารคาม

“คณะกรรมการผู้ทรงคุณวุฒิประเมินผลงานทางวิชาการ” หมายความว่า คณะกรรมการผู้ทรงคุณวุฒิประเมินผลงานทางวิชาการและจริยธรรมและจรรยาบรรณทางวิชาการ

“พนักงาน” หมายความว่า พนักงานวิชาการ สังกัดโรงเรียนสาธิตมหาวิทยาลัยมหาสารคาม

“โรงเรียนสาธิต” หมายความว่า โรงเรียนสาธิตมหาวิทยาลัยมหาสารคาม ตามระเบียบมหาวิทยาลัยมหาสารคาม ว่าด้วยการบริหารโรงเรียนสาธิตมหาวิทยาลัยมหาสารคาม

“คณะกรรมการบริหารโรงเรียน” หมายความว่า คณะกรรมการบริหารโรงเรียนสาธิตมหาวิทยาลัยมหาสารคาม ตามระเบียบมหาวิทยาลัยมหาสารคาม ว่าด้วยการบริหารโรงเรียนสาธิตมหาวิทยาลัยมหาสารคาม

“ตำแหน่งทางวิชาการ” หมายความว่า ตำแหน่งอาจารย์ชำนาญการพิเศษ อาจารย์เชี่ยวชาญ และอาจารย์เชี่ยวชาญพิเศษ

ข้อ 5 ในกรณีมีปัญหาในการตีความหรือการปฏิบัติตามประกาศนี้ ให้ ก.บ.ม. วินิจฉัยชี้ขาด และให้ถือเป็นที่สุด และให้อธิการบดีเป็นผู้รักษาการตามประกาศนี้

ในกรณีพนักงานที่บรรจุตามระเบียบมหาวิทยาลัยมหาสารคาม ว่าด้วย การบริหารโรงเรียนสาธิต มหาวิทยาลัยมหาสารคาม พ.ศ.2540 และหรือข้อบังคับมหาวิทยาลัยมหาสารคาม ว่าด้วยการบริหารงาน บุคคลที่เกี่ยวข้อง ให้สามารถนับระยะเวลาเพื่อใช้ข้อกำหนดตำแหน่งตามประกาศนี้ได้

## ส่วนที่ 1

### หลักการ

-----

ข้อ 6 ผู้ที่มีสิทธิเสนอข้อกำหนดตำแหน่งทางวิชาการ ต้องเป็นผู้ที่มีคุณสมบัติตามหลักเกณฑ์ และคุณสมบัติเฉพาะตำแหน่งตามประกาศนี้ ทั้งนี้ต้องอยู่ภายใต้หลักการดังนี้

6.1 มีผลการสอน ชั่วโมงสอนประจำวิชาใดวิชาหนึ่งที่กำหนดไว้ในหลักสูตรต่ำกว่า ระดับอุดมศึกษา

6.2 มีความชำนาญและความเชี่ยวชาญในการสอน โดยผู้ข้อกำหนดตำแหน่งอาจารย์ชำนาญ การพิเศษ จะต้องมีการประเมินการสอนระดับดีขึ้นไป ตำแหน่งอาจารย์เชี่ยวชาญ จะต้องมีการ ประเมินผลการสอนระดับดีมากขึ้นไป และตำแหน่งอาจารย์เชี่ยวชาญพิเศษ จะต้องมีการประเมินผลการ สอนระดับดีเด่น และจะต้องผ่านการประเมินจากคณะกรรมการประเมินผลการสอน ตามแบบ ส.ศ.02 แบบท้ายประกาศนี้ ซึ่งองค์ประกอบคณะกรรมการประเมินผลการสอน ประกอบด้วย

6.2.1 ผู้อำนวยการโรงเรียนสาธิต หรือรองผู้อำนวยการที่ได้รับมอบหมาย เป็นประธาน

6.2.2 หัวหน้ากลุ่มสาระการเรียนรู้ หรือเทียบเท่า เป็นกรรมการ

6.2.3 ผู้ทรงคุณวุฒิที่มีคุณวุฒิไม่ต่ำกว่า หรือเทียบเท่าตำแหน่งที่ยื่นข้อกำหนดตำแหน่ง เป็นกรรมการ

6.2.4 หัวหน้าสำนักงาน หรือผู้รับผิดชอบ เป็นเลขานุการ

6.3 มีจริยธรรมและจรรยาบรรณทางวิชาการโดยผ่านคณะกรรมการผู้ทรงคุณวุฒิประเมินผล งานทางวิชาการ ดังนี้

6.3.1 ต้องเป็นผู้มีความซื่อสัตย์ทางวิชาการ ไม่นำผลงานของผู้อื่นมาเป็นผลงานของตน และไม่ลอกเลียนผลงานของผู้อื่น รวมทั้งไม่นำผลงานของตนเองในเรื่องเดียวกันไปเผยแพร่ใน วารสารวิชาการมากกว่าหนึ่งฉบับในลักษณะที่จะทำให้ให้เข้าใจผิดว่าเป็นผลงานใหม่

6.3.2 ต้องให้เกียรติและอ้างอิงถึงบุคคลหรือแหล่งที่มาของข้อมูลที่นำมาใช้ในผลงานทาง วิชาการของตนเองและแสดงหลักฐานของการค้นคว้า

6.3.3 ต้องไม่คำนึงถึงผลประโยชน์ทางวิชาการจนละเลยหรือละเมิดสิทธิส่วนบุคคลของ ผู้อื่นและสิทธิมนุษยชน

6.3.4 ผลงานทางวิชาการต้องได้มาจากการศึกษาโดยใช้หลักวิชาการเป็นเกณฑ์ ไม่มีอคติ มาเกี่ยวข้อง และเสนอผลงานตามความเป็นจริง ไม่จงใจเบี่ยงเบนผลการวิจัยโดยหวังผลประโยชน์ส่วนตัว หรือต้องการสร้างความเสียหายแก่ผู้อื่นและเสนอผลงานตามความเป็นจริงไม่ขยายข้อค้นพบโดยปราศจาก การตรวจสอบยืนยันในทางวิชาการ

6.3.5 ต้องนำผลงานไปใช้ประโยชน์ในทางที่ชอบธรรมและชอบด้วยกฎหมาย

## ส่วนที่ 2

## คุณสมบัติ ผลงานทางวิชาการและการตีพิมพ์เผยแพร่

-----

ข้อ 7 การเสนอข้อกำหนดตำแหน่งทางวิชาการ ต้องมีคุณสมบัติเฉพาะตำแหน่ง และผลงานทางวิชาการดังนี้

## 7.1 คุณสมบัติเฉพาะตำแหน่ง

## 7.1.1 ตำแหน่งอาจารย์ชำนาญการพิเศษ

(1) วุฒิปริญญาตรีหรือเทียบเท่า ดำรงตำแหน่งอาจารย์ และได้ปฏิบัติหน้าที่ในตำแหน่งอาจารย์มาแล้วไม่น้อยกว่า 9 ปี หรือ

(2) วุฒิปริญญาโทหรือเทียบเท่า ดำรงตำแหน่งอาจารย์ และได้ปฏิบัติหน้าที่ในตำแหน่งอาจารย์มาแล้วไม่น้อยกว่า 5 ปี หรือ

(3) วุฒิปริญญาเอกหรือเทียบเท่า ดำรงตำแหน่งอาจารย์ และได้ปฏิบัติหน้าที่ในตำแหน่งอาจารย์มาแล้วไม่น้อยกว่า 2 ปี

กรณีที่ผู้ใดได้รับวุฒิเพิ่มขึ้น ให้นำเวลาในการปฏิบัติหน้าที่ในตำแหน่งอาจารย์ก่อนได้รับวุฒิเพิ่มขึ้นและเวลาที่ได้ปฏิบัติหน้าที่ในตำแหน่งอาจารย์หลังจากได้รับวุฒิเพิ่มขึ้นรวมกัน เพื่อขอแต่งตั้งตำแหน่งอาจารย์ชำนาญการพิเศษได้ตามอัตราส่วนของระยะเวลาที่กำหนดไว้ในคุณสมบัติเฉพาะตำแหน่ง

## 7.1.2 ตำแหน่งอาจารย์เชี่ยวชาญ

ต้องดำรงตำแหน่งอาจารย์ชำนาญการพิเศษ และปฏิบัติหน้าที่ดังกล่าวมาแล้วไม่น้อยกว่า 3 ปี

## 7.1.3 ตำแหน่งอาจารย์เชี่ยวชาญพิเศษ

ต้องดำรงตำแหน่งอาจารย์เชี่ยวชาญและปฏิบัติหน้าที่ดังกล่าวมาแล้วไม่น้อยกว่า 2 ปี

7.2 ผลงานทางวิชาการ หมายถึง เอกสารหรือหลักฐานที่จัดทำขึ้นจากความรู้ ความสามารถ ทักษะและประสบการณ์ของผู้จัดทำโดยการศึกษา ค้นคว้า วิเคราะห์ วิจัย และได้นำไปใช้ในการแก้ปัญหา หรือพัฒนางานในหน้าที่จนเกิดผลดีต่อการพัฒนาคุณภาพการจัดการศึกษาในระดับการศึกษาขั้นพื้นฐาน และเป็นประโยชน์ต่อความก้าวหน้าทางวิชาการ ที่แสดงถึงความชำนาญ หรือเชี่ยวชาญในด้านนั้น ๆ รวมถึงผลงานในลักษณะอื่นซึ่งใช้ประโยชน์ในการสอนหรือการจัดการศึกษาได้เป็นอย่างดี โดยมีลักษณะ ดังนี้

(1) ตรงกับสาขาวิชาที่ข้อกำหนดตำแหน่งทางวิชาการ

(2) เป็นผลงานที่เกี่ยวกับการพัฒนาการเรียนการสอนในกลุ่มสาระการเรียนรู้หรือสาขาวิชาต่างๆ และใช้เป็นประโยชน์ในการเรียนการสอน

(3) เกิดจากการปฏิบัติงานตามหน้าที่ความรับผิดชอบทางด้านการสอน

## 7.2.1 ประเภทของผลงานวิชาการ ประกอบด้วยประเภทผลงาน ดังนี้

ผลงานทางวิชาการที่เสนอขอต้องแสดงถึงความรู้ ความสามารถ ความชำนาญ และความเชี่ยวชาญ ของผู้ข้อกำหนดตำแหน่งโดยแบ่งตามลักษณะของผลงานทางวิชาการเป็น 2 ประเภท ดังนี้

(1) ผลงานวิจัย ซึ่งเป็นงานวิจัยที่ได้รับการตีพิมพ์ เผยแพร่ มาแล้ว ยกเว้นผลงานวิจัยที่ใช้ข้อกำหนดตำแหน่งอาจารย์ชำนาญการพิเศษ โดยจำแนกตามระดับตำแหน่ง ดังนี้

1. ตำแหน่งอาจารย์ชำนาญการพิเศษ จะต้องเป็นผลงานวิจัยในชั้นเรียน

2. ตำแหน่งอาจารย์เชี่ยวชาญ จะต้องเป็นผลงานวิจัยด้านการจัดการเรียนการสอน
3. ตำแหน่งอาจารย์เชี่ยวชาญพิเศษ จะต้องเป็นผลงานวิจัยเพื่อสร้างองค์ความรู้ หรือนวัตกรรมใหม่ ๆ ด้านการสอนหรือพัฒนาคุณภาพของผู้เรียน

(2) ผลงานการวิเคราะห์ สังเคราะห์ ที่แสดงให้เห็นถึงงานพัฒนาการเรียนการสอน หรือคุณภาพของผู้เรียน

ผลงานทางวิชาการที่มีผู้ขอมิได้จัดทำแต่ผู้เดียว แต่ผลงานทางวิชาการได้ร่วมจัดทำกับผู้อื่นในรูปคณะทำงานหรือกลุ่ม ให้ชี้แจงให้ชัดเจนว่าผู้ขอมมีส่วนร่วมในการจัดทำส่วนใด ตอนใด หน้าที่ใดบ้าง คิดเป็นร้อยละเท่าไรของผลงานทางวิชาการแต่ละเล่ม และให้ผู้ร่วมจัดทำแต่ละรายได้จัดทำส่วนใดบ้าง

#### 7.2.2 เกณฑ์ของผลงานวิชาการ

##### (1) ตำแหน่งอาจารย์ชำนาญการพิเศษ

1. ผลงานวิจัยในชั้นเรียนซึ่งมี**คุณภาพดี** ทั้งนี้ ไม่นับรวมงานวิจัยที่ทำเป็นส่วนของการศึกษาเพื่อรับปริญญาหรือประกาศนียบัตรใดๆ **และ**
2. ผลงานวิเคราะห์ สังเคราะห์ ซึ่งมี**คุณภาพดี**

##### (2) ตำแหน่งอาจารย์เชี่ยวชาญ

1. ผลงานวิจัยด้านการจัดการเรียนการสอนซึ่งมี**คุณภาพดี** และได้รับการตีพิมพ์เผยแพร่ในวงวิชาการหรือวิชาชีพมาแล้ว ทั้งนี้ ไม่นับรวมงานวิจัยที่ทำเป็นส่วนของการศึกษาเพื่อรับ **และ**
2. ผลงานวิเคราะห์ สังเคราะห์ ซึ่งมี**คุณภาพดี**

ผลงานทางวิชาการที่ขอตำแหน่งอาจารย์เชี่ยวชาญต้องมีใช้ผลงานที่ใช้สำหรับการพิจารณาแต่งตั้งเป็นอาจารย์ชำนาญการพิเศษมาแล้ว

##### (3) ตำแหน่งอาจารย์เชี่ยวชาญพิเศษ

1. ผลงานวิจัยเพื่อสร้างองค์ความรู้ หรือนวัตกรรมใหม่ ๆ ด้านการสอนหรือพัฒนาคุณภาพของผู้เรียนซึ่งมี**คุณภาพดีมาก** และได้รับการตีพิมพ์เผยแพร่ในวงวิชาการหรือวิชาชีพมาแล้ว ทั้งนี้ ไม่นับรวมงานวิจัยที่ทำเป็นส่วนหนึ่งของการศึกษาเพื่อรับปริญญาหรือประกาศนียบัตร **และ**
2. ผลงานวิเคราะห์ สังเคราะห์ ซึ่งมี**คุณภาพดีมาก**

ผลงานทางวิชาการต้องมีใช้ผลงานที่ใช้สำหรับการพิจารณาแต่งตั้งเป็นอาจารย์ชำนาญการพิเศษ หรืออาจารย์เชี่ยวชาญมาแล้ว

7.3 การตีพิมพ์เผยแพร่ ลักษณะการตีพิมพ์เผยแพร่งานวิจัย ยกเว้นงานวิจัยในชั้นเรียน มีวิธีการเผยแพร่ ดังนี้

7.3.1 เผยแพร่ในรูปของบทความวิจัย หรือบทความทางวิชาการในวารสารทางวิชาการ ทั้งนี้ วารสารทางวิชาการนั้นอาจเผยแพร่เป็นรูปเล่มสิ่งพิมพ์หรือเป็นสื่ออิเล็กทรอนิกส์ ที่มีการเผยแพร่อย่างแน่นอนชัดเจน

กรณีงานวิจัย ที่ได้ส่งไปให้วารสารทางวิชาการเพื่อให้ลงตีพิมพ์เผยแพร่ แต่ยังไม่ได้รับการตีพิมพ์เผยแพร่อยู่ คณะกรรมการพิจารณาตำแหน่งทางวิชาการจะอนุโลมให้ถือเป็นผลงานทางวิชาการสำหรับใช้เสนอขอกำหนดตำแหน่งทางวิชาการได้ เฉพาะกรณีที่มีหนังสือจากบรรณาธิการวารสารนั้น ๆ รับรองว่าจะลงตีพิมพ์เผยแพร่ให้ได้เมื่อใด ในวารสารฉบับใดเท่านั้น โดยถ้าหากได้รับการพิจารณาอนุมัติ และแต่งตั้งให้ดำรงตำแหน่งทางวิชาการ คณะกรรมการพิจารณาตำแหน่งทางวิชาการ จะนับตั้งแต่วันที่

ผลงานวิจัย นั้น ๆ ได้รับการลงตีพิมพ์เผยแพร่ตามหลักเกณฑ์ที่กำหนดแล้วเท่านั้น

7.3.2 เผยแพร่ในหนังสือรวมบทความวิจัยในรูปแบบอื่น ที่มีกองบรรณาธิการประเมินและตรวจสอบคุณภาพ

7.3.3 นำเสนอเป็นบทความวิจัยต่อที่ประชุมทางวิชาการ ซึ่งภายหลังจากการประชุมทางวิชาการได้มีกองบรรณาธิการ และนำไปรวมเล่มเผยแพร่ในหนังสือประมวลผลการประชุมทางวิชาการ (Proceeding) ของการประชุมทางวิชาการระดับชาติหรือนานาชาติ

7.3.4 การเผยแพร่รายงานการวิจัยฉบับสมบูรณ์ที่มีรายละเอียดและความยาว ต้องแสดงหลักฐานว่าได้ผ่านการประเมินคุณภาพโดยผู้ทรงคุณวุฒิ และแสดงหลักฐานว่าได้เผยแพร่ไปยังวงวิชาการและวิชาชีพในสาขาวิชานั้น และสาขาวิชาที่เกี่ยวข้องทั้งในประเทศและต่างประเทศอย่างกว้างขวาง

เมื่อได้เผยแพร่ตามลักษณะข้างต้น และได้มีการพิจารณาประเมินคุณภาพของงานวิจัย นั้นแล้ว การนำงานวิจัย มาแก้ไขปรับปรุงหรือเพิ่มเติมส่วนใดส่วนหนึ่ง เพื่อนำมาเสนอขอกำหนดตำแหน่งและให้มีการประเมินคุณภาพงานวิจัย นั้นอีกครั้งหนึ่งจะกระทำไม่ได้

### ส่วนที่ 3

#### วิธีการ คณะกรรมการ และการประเมินผลการสอน

-----

ข้อ 8 วิธีการขอตำแหน่งอาจารย์ชำนาญการพิเศษ อาจารย์เชี่ยวชาญ และอาจารย์เชี่ยวชาญพิเศษ เสนอขอได้ดังนี้

8.1 วิธีปกติ หมายถึง อาจารย์ที่เสนอขอมีคุณสมบัติครบถ้วนตามหลักเกณฑ์ที่กำหนดไว้ในประกาศนี้

8.2 วิธีพิเศษ หมายถึง อาจารย์ที่เสนอขอขาดคุณสมบัติในเรื่องระยะเวลาที่ดำรงตำแหน่ง แต่มีผลงานที่เสนอมีคุณภาพสูงกว่าเกณฑ์ปกติ หรือการเสนอขอข้ามกระบวนการเสนอขอ

8.3 การเสนอขอตำแหน่งให้ใช้แบบขอตำแหน่งตามแบบ ส.ศ.01 แบบท้ายประกาศนี้ โดยให้เสนอขอผ่านผู้บังคับบัญชาตามลำดับชั้น และเมื่อผู้บังคับบัญชาให้ความเห็นชอบแล้ว ให้ลงนามในแบบ ส.ศ.01 ส่วนที่ 2 และให้นำเสนอคณะกรรมการประเมินผลการสอน พร้อมเอกสารประกอบการประเมินผลการสอน เมื่อคณะกรรมการประเมินผลการสอนเห็นชอบแล้ว ให้ประธานคณะกรรมการประเมินผลการสอนลงนามในแบบ ส.ศ.01 ส่วนที่ 3 และจะต้องได้รับความเห็นชอบจากคณะกรรมการบริหารโรงเรียน โดยเมื่อคณะกรรมการบริหารโรงเรียนให้ความเห็นชอบแล้ว ให้ประธานหรือเลขานุการคณะกรรมการบริหารโรงเรียนลงนามในแบบ ส.ศ.01 ส่วนที่ 4

ข้อ 9 การพิจารณาแต่งตั้งอาจารย์ให้ดำรงตำแหน่งอาจารย์ชำนาญการพิเศษ อาจารย์เชี่ยวชาญ และอาจารย์เชี่ยวชาญพิเศษ ประกอบด้วยคณะกรรมการ และคณะกรรมการ ดังนี้

9.1 ให้อธิการบดีแต่งตั้งคณะกรรมการพิจารณาดำเนินทางวิชาการ ประกอบด้วย

- |                                                |                         |
|------------------------------------------------|-------------------------|
| (1) รองอธิการบดีที่รับผิดชอบงานบุคคล           | เป็นประธานกรรมการ       |
| (2) ผู้ทรงคุณวุฒิจำนวน 6 คน                    | เป็นกรรมการ             |
| (3) ผู้อำนวยการกองการเจ้าหน้าที่               | เป็นกรรมการและเลขานุการ |
| (4) เจ้าหน้าที่ที่ผู้อำนวยการกองการเจ้าหน้าที่ | เป็นผู้ช่วยเลขานุการ    |

มอบหมายจำนวน 1 คน

ผู้ทรงคุณวุฒิตาม (2) ให้แต่งตั้งจากผู้ดำรงตำแหน่งไม่ต่ำกว่าระดับผู้ช่วยศาสตราจารย์ โดยความเห็นชอบจากที่ประชุม ก.บ.ม. และมีวาระคราวละ 2 ปี

ให้คณะกรรมการพิจารณาตำแหน่งทางวิชาการ มีอำนาจ หน้าที่ ดังนี้

(1) เสนอแนะมหาวิทยาลัยออกประกาศ หลักเกณฑ์ และแนวปฏิบัติที่เกี่ยวกับการขอ กำหนดตำแหน่งทางวิชาการ

(2) แต่งตั้งคณะกรรมการผู้ทรงคุณวุฒิประเมินผลงานทางวิชาการ ตามบัญชีที่ ก.บ.ม. กำหนด ประกอบด้วย ประธานกรรมการ แต่งตั้งจากกรรมการพิจารณาตำแหน่งทางวิชาการ และกรรมการ ผู้ทรงคุณวุฒิตามบัญชีที่ ก.บ.ม. กำหนด

(3) แต่งตั้งคณะอนุกรรมการพิจารณาตรวจสอบและกลั่นกรองผลงาน หรือ คณะอนุกรรมการที่เกี่ยวข้อง

(4) พิจารณาคุณสมบัติกำหนดมาตรฐานกลางสำหรับการประเมินผลการสอน

(5) พิจารณาผลการประเมินผลการสอน และผลการประเมินผลงานทางวิชาการของผู้เสนอขอ กำหนดตำแหน่ง

(6) เสนอผลการพิจารณาการเสนอขอ กำหนดตำแหน่งทางวิชาการต่อ ก.บ.ม. เพื่อ พิจารณา

(7) พิจารณาการทบทวนผลการพิจารณาผลงานทางวิชาการ เพื่อเสนอ ก.บ.ม. วินิจฉัย

(8) หน้าที่อื่นๆ ตามที่ ก.บ.ม. มอบหมาย

9.2 คณะกรรมการผู้ทรงคุณวุฒิประเมินผลงานทางวิชาการ หมายถึง คณะกรรมการที่ แต่งตั้งโดยคณะกรรมการพิจารณาตำแหน่งทางวิชาการพิจารณารายชื่อจากบัญชีผู้ทรงคุณวุฒิที่ ก.บ.ม. กำหนด จำนวนไม่น้อยกว่า 3 คน ในกรณีวิधिปกติ และจำนวนไม่น้อยกว่า 5 คน ในกรณีวิधिพิเศษ

ข้อ 10 การประเมินผลการสอนของอาจารย์ที่เสนอขอ กำหนดตำแหน่งอาจารย์ชำนาญการพิเศษ อาจารย์เชี่ยวชาญ และอาจารย์เชี่ยวชาญพิเศษ ให้ดำเนินการตามแบบ ส.ธ.02 แนบท้ายประกาศนี้ โดย แบ่งเป็น 2 ระดับดังนี้

10.1 การประเมินผลการสอนขั้นต้น ให้ผู้บังคับบัญชาขั้นต้น หรือผู้มีหน้าที่รับผิดชอบตามที่ โรงเรียนกำหนดเป็นผู้ประเมินผลการสอนขั้นต้นของอาจารย์ที่เสนอขอตำแหน่ง

10.2 การประเมินผลการสอนโดยคณะอนุกรรมการประเมินผลการสอนที่โรงเรียน แต่งตั้งโดย ดำเนินการตามประกาศฉบับนี้

ข้อ 11 ให้โรงเรียนเสนออธิการบดีเพื่อแต่งตั้งคณะอนุกรรมการประเมินผลการสอน ตามข้อ 5.2 คณะอนุกรรมการประเมินผลการสอน มีอำนาจหน้าที่ ดังนี้

(1) พิจารณาการประเมินผลการสอนจาก แฟ้มสะสมงานการเรียนการสอนที่รวบรวม หลักฐานและสะท้อนการพัฒนาการเรียนการสอนในกลุ่มสาระที่รับผิดชอบ อันประกอบด้วยแผนการจัดการ เรียนรู้ สื่อการสอน เกณฑ์และวิธีการวัดและประเมินผลการเรียนรู้ของนักเรียนและอื่นๆ ที่เกี่ยวข้อง ผลการประเมินการสอนจากเพื่อนร่วมงาน และหรือโดยผู้บังคับบัญชาขั้นต้น และหรือการสังเกตการณ์สอน ซึ่งอาจพิจารณาดำเนินการเพิ่มเติมได้ตามความเหมาะสมและความจำเป็น

(2) ประชุมเพื่อประเมินผลการสอน ตามที่อาจารย์เสนอขอ กำหนดตำแหน่ง จัดส่งเอกสารที่ จะเป็นประโยชน์ต่อการประเมินตามข้อ 6 และรายงานผลการประเมินตามแบบ ส.ธ.02 แนบท้ายประกาศ นี้ ซึ่งเมื่อคณะอนุกรรมการประเมินผลการสอนให้ความเห็นชอบแล้ว ให้ประธานคณะอนุกรรมการ

ประเมินผลการสอนลงนามในแบบ ส.ธ.01 ส่วนที่ 3 พร้อมทั้งหลักฐานเอกสารที่ใช้ประกอบการประเมิน เพื่อเสนอต่อคณะกรรมการบริหารโรงเรียน

(3) เมื่อคณะกรรมการบริหารโรงเรียน พิจารณาให้ความเห็นชอบแล้ว ให้ประธานหรือเลขานุการ คณะกรรมการบริหารโรงเรียน ลงนามในแบบ ส.ธ.01 ส่วนที่ 4

ข้อ 12 ให้โรงเรียนส่งรายงานผลการประเมินที่ระบุว่าผู้ขอกำหนดตำแหน่งมีผลการสอนในระดับ ดี หรือดีมาก หรือดีเด่น แล้วแต่กรณี พร้อมทั้งหลักฐานเอกสารที่ใช้ประกอบการประเมินผลการสอน แบบ ประวัติและผลงาน และผลงานทางวิชาการ ไปยังกองการเจ้าหน้าที่ เพื่อเสนอต่อคณะกรรมการพิจารณาตำแหน่งทางวิชาการ ตามขั้นตอนต่อไป

ข้อ 13 ให้กองการเจ้าหน้าที่เป็นหน่วยงานรับผิดชอบดำเนินการและประสานงานเกี่ยวกับการพิจารณาแต่งตั้งพนักงานมหาวิทยาลัยให้ดำรงตำแหน่งทางวิชาการ ภายใต้การกำกับดูแลของรองอธิการบดีที่ได้รับมอบหมาย และสำหรับการแต่งตั้งบุคคลให้ดำรงตำแหน่งทางวิชาการดังกล่าวจะมีผลตั้งแต่วันที่คณะกรรมการบริหารโรงเรียนมีมติเห็นชอบ

#### ส่วนที่ 4

#### เกณฑ์การตัดสิน ขั้นตอนและวิธีการเสนอ

-----

ข้อ 14 เกณฑ์การตัดสินผู้ที่ได้รับการพิจารณาแต่งตั้งให้ดำรงตำแหน่งทางวิชาการ ใช้คะแนนเสียงข้างมาก เว้นแต่กรณีพิเศษ ต้องใช้คะแนนเสียงไม่น้อยกว่า 4 ใน 5 ของคณะกรรมการผู้ทรงคุณวุฒิ ประเมินผลงานทางวิชาการ โดยพิจารณาจากสรุปคุณภาพรวม

กรณีการขอกำหนดตำแหน่งทางวิชาการโดยวิธีพิเศษในระดับชำนาญการพิเศษ และเชี่ยวชาญ คุณภาพของผลงานวิชาการต้องอยู่ใน**ระดับดีมาก** ส่วนการขอกำหนดตำแหน่งเชี่ยวชาญพิเศษ คุณภาพของผลงานวิชาการต้องอยู่ใน**ระดับดีเด่น**

ข้อ 15 ให้ผู้เสนอขอ กำหนดตำแหน่งทางวิชาการ เสนอเรื่องเพื่อขอรับการพิจารณาตำแหน่งทางวิชาการ ตามขั้นตอน และวิธีปฏิบัติในการขอ กำหนดตำแหน่งทางวิชาการ จะปรากฏตามผังแสดง ขั้นตอนการเสนอขอ กำหนดตำแหน่งทางวิชาการตามแนบท้ายประกาศนี้และต้องเสนอเอกสารประกอบดังนี้

- (1) แบบ ส.ธ.01 ที่กรอกข้อมูลเฉพาะส่วนที่ 1 ครบถ้วน
- (2) ผลงานการเรียนรู้ ประกอบด้วยแผนการจัดการเรียนรู้
- (3) ผลงานทางวิชาการที่มีปริมาณตามข้อ 6

ข้อ 16 ให้โรงเรียนของผู้เสนอขอ กำหนดตำแหน่งทางวิชาการดำเนินการ ดังนี้

- (1) ตรวจสอบความถูกต้องของเอกสารตามข้อ 14 ให้สอดคล้องตามประกาศนี้
- (2) ประเมินผลการสอนของผู้เสนอขอ กำหนดตำแหน่งทางวิชาการหลักเกณฑ์และวิธีการที่กำหนดตามประกาศนี้ โดยเมื่อคณะอนุกรรมการประเมินผลการสอนให้ความเห็นชอบแล้ว ให้ประธาน คณะอนุกรรมการลงนามในแบบ ส.ธ.01 ส่วนที่ 3

(3) เสนอชื่อผู้เสนอขอ กำหนดตำแหน่งทางวิชาการตามที่ได้ดำเนินการในข้อ 14(1) และ (2) เรียบร้อยแล้วพร้อมเอกสารต่อคณะกรรมการบริหารโรงเรียน โดยเมื่อคณะกรรมการบริหารโรงเรียนให้ความเห็นชอบแล้ว ให้ประธานหรือเลขานุการ คณะกรรมการบริหารโรงเรียน ลงนามในแบบ ส.ธ.01 ส่วนที่ 4

(4) เสนอชื่อผู้เสนอขอข้อกำหนดตำแหน่งทางวิชาการตามข้อ 14(3) พร้อมเอกสารแบบ ส.ศ.01 จำนวน 10 ชุด พร้อมรายงานผลการประเมินผลการสอน จำนวน 1 ชุด และผลงานทางวิชาการจำนวน 10 ชุด โดยส่งให้กองการเจ้าหน้าที่เพื่อเสนอต่อคณะกรรมการพิจารณาตำแหน่งทางวิชาการต่อไป

ข้อ 17 ให้กองการเจ้าหน้าที่ ดำเนินการดังนี้

17.1 การรับเรื่องการเสนอขอแต่งตั้งที่ส่งมาจากโรงเรียนให้มีการลงบันทึกวันและเวลารับเรื่องให้ชัดเจน

17.2 ตรวจสอบความถูกต้องของเอกสารที่โรงเรียนเสนอ ตามข้อ 15(4) ทั้งปริมาณและคุณภาพให้เป็นไปตามหลักเกณฑ์ตามประกาศนี้

17.3 เสนอเรื่องต่อคณะกรรมการพิจารณาตำแหน่งทางวิชาการพร้อมเอกสารเพื่อประกอบการพิจารณาสำหรับผู้ขอตำแหน่งในแต่ละราย ดังนี้

- (1) แบบ ส.ศ.01
- (2) ผลการประเมินผลการสอน
- (3) ผลงานทางวิชาการ

กรณีผู้ขอตำแหน่งทางวิชาการ ได้ยื่นเสนอผลงานทางวิชาการแล้ว คณะกรรมการพิจารณาตำแหน่งทางวิชาการ พิจารณาผลงานทางวิชาการแล้วเห็นสมควร ให้ผู้ขอตำแหน่งส่งเอกสารประกอบการพิจารณาเพิ่มเติม หรือแก้ไข ปรับปรุง ให้ผู้ขอตำแหน่งส่งผลงานเพิ่มเติม หรือแก้ไข ปรับปรุง ให้แล้วเสร็จภายในเวลาไม่เกินกว่า 90 วัน นับแต่วันที่ได้รับหนังสือแจ้งจากกองการเจ้าหน้าที่

กรณีที่คณะกรรมการพิจารณาตำแหน่งทางวิชาการ ให้ผู้ยื่นขอตำแหน่งยื่นผลงานเพิ่มเติม หรือแก้ไข ปรับปรุง การแต่งตั้งให้ดำรงตำแหน่งทางวิชาการจะถือวันที่กองการเจ้าหน้าที่ลงรับเรื่อง ที่ผู้ยื่นขอตำแหน่งยื่นผลงานเพิ่มเติม หรือ แก้ไข ปรับปรุง

17.4 ติดต่อและทาบตามผู้ทรงคุณวุฒิเพื่อแต่งตั้งเป็นคณะกรรมการผู้ทรงคุณวุฒิประเมินผลงานทางวิชาการ และจัดส่งเอกสารผลงานทางวิชาการให้พิจารณา ตรวจสอบ อ่าน และประเมิน โดยเมื่อคณะกรรมการผู้ทรงคุณวุฒิประเมินผลงานทางวิชาการ ได้สรุปผลการประเมินเรียบร้อยแล้ว ให้ประธานคณะกรรมการผู้ทรงคุณวุฒิประเมินผลงานทางวิชาการ ลงนามในแบบ ส.ศ.01 ส่วนที่ 5 ตอนที่ 1

ในกรณีการพิจารณาผลงานทางวิชาการของกรรมการผู้ทรงคุณวุฒิประเมินผลงานทางวิชาการ ตำแหน่งอาจารย์ชำนาญการพิเศษ ในวิธีปกติ หรือวิธีพิเศษ ที่มีผลการประเมินเป็นเอกฉันท์ว่าคุณภาพของผลงานทางวิชาการของผู้ขอตำแหน่งอยู่ในเกณฑ์ หรือไม่อยู่ในเกณฑ์ตามที่ ก.บ.ม. กำหนด ให้ถือเอาผลการประเมินดังกล่าวเป็นผลการพิจารณาของคณะกรรมการผู้ทรงคุณวุฒิประเมินผลงานทางวิชาการ โดยอาจจะไม่ต้องประชุมคณะกรรมการผู้ทรงคุณวุฒิก็ได้

ในกรณีการขอตำแหน่งทางวิชาการในระดับตำแหน่งและสาขาวิชาเดียวกันที่ได้เคยขอตำแหน่งทางวิชาการมาแล้ว หากมีการนำผลงานทางวิชาการเดิมที่เคยเสนอเพื่อพิจารณากำหนดตำแหน่งทางวิชาการคราวก่อนมาเสนอตำแหน่งทางวิชาการใหม่อีกครั้งหนึ่ง ให้คณะกรรมการผู้ทรงคุณวุฒิฯ ใช้ผลการพิจารณาผลงานทางวิชาการเดิมแต่ละขั้นที่ผ่านการพิจารณามาแล้วนั้น โดยไม่ต้องพิจารณาผลงานทางวิชาการนั้นใหม่อีก

17.5 เสนอผลการประเมินผลงานทางวิชาการของผู้เสนอขอตำแหน่งแต่ละรายต่อคณะกรรมการพิจารณาตำแหน่งทางวิชาการ โดยเมื่อคณะกรรมการพิจารณาตำแหน่งทางวิชาการ ให้ความ

เห็นชอบแล้ว ให้ประธานหรือเลขานุการ คณะกรรมการพิจารณาตำแหน่งทางวิชาการ ลงนามในแบบ ส.ธ.01 ส่วนที่ 5 ตอนที่ 2

17.6 สรุปผลการพิจารณาการเสนอข้อกำหนดตำแหน่งทางวิชาการของผู้เสนอขอแต่ละราย ตามมติของคณะกรรมการพิจารณาตำแหน่งทางวิชาการเสนอต่อ ก.บ.ม. โดยเมื่อ ก.บ.ม. พิจารณาให้ความเห็นชอบแล้ว ให้ประธานหรือเลขานุการ ก.บ.ม. ลงนามในแบบ ส.ธ.01 ส่วนที่ 6

ข้อ 18 เมื่อ ก.บ.ม. พิจารณานุมัติแล้วให้กองการเจ้าหน้าที่เสนออธิการบดีให้ออกคำสั่งแต่งตั้งให้ดำรงตำแหน่งทางวิชาการต่อไป รวมทั้งแจ้งผลการพิจารณาให้โรงเรียนและผู้เสนอข้อกำหนดตำแหน่งรับทราบ

ข้อ 19 ขั้นตอนและวิธีการเสนอแต่งตั้งตำแหน่งทางวิชาการโดยวิธีการพิเศษ ให้ดำเนินการตามขั้นตอนและวิธีการเช่นเดียวกับการเสนอขอแต่งตั้งตำแหน่งทางวิชาการโดยวิธีปกติ

## ส่วนที่ 5

มาตรการป้องกันการลอกเลียนผลงาน และการทบทวนผลการพิจารณาผลงานทางวิชาการ

-----

ข้อ 20 ในกรณีที่มหาวิทยาลัยตรวจสอบในภายหลังพบว่า ผู้เสนอข้อกำหนดตำแหน่งทางวิชาการมีพฤติกรรมถือว่าลอกเลียนผลงานของผู้อื่น หรือจงใจเสนอข้อมูลเป็นเท็จ หรือใช้ผลงานของผู้อื่นไปเสนอข้อกำหนดตำแหน่งทางวิชาการให้มหาวิทยาลัยพิจารณาดำเนินการดังนี้

20.1 กรณีตรวจพบว่า มีการลอกเลียนผลงานของผู้อื่น ที่มีใช่เป็นการอ้างอิง หรือนำผลงานของผู้อื่นไปเสนอข้อกำหนดตำแหน่งในครั้งนั้น

20.2 ให้อธิการบดีดำเนินการทางวินัยแก่ผู้เสนอข้อกำหนดตำแหน่งทางวิชาการตามข้อเท็จจริงและความร้ายแรงต่อการกระทำผิดเป็นกรณีๆ ไป

20.3 ห้ามมิให้ผู้ที่กระทำผิดลอกเลียนผลงานเสนอข้อกำหนดตำแหน่งทางวิชาการมีกำหนดเวลาไม่น้อยกว่า 5 ปี

20.4 ในกรณีที่ได้รับอนุมัติแต่งตั้งให้ดำรงตำแหน่งทางวิชาการแล้ว หากตรวจสอบพบในภายหลังให้อธิการบดีเพิกถอนคำสั่งแต่งตั้งโดยถือว่าผู้เสนอขอขาดคุณสมบัติที่จะได้รับการแต่งตั้ง

ข้อ 21 การขอทบทวนผลการพิจารณาผลงานทางวิชาการ ในกรณีที่คณะกรรมการพิจารณาตำแหน่งทางวิชาการมีมติเห็นว่าผู้เสนอข้อกำหนดตำแหน่งทางวิชาการไม่เข้าข่ายที่จะได้รับการแต่งตั้งให้ดำรงตำแหน่งทางวิชาการตามที่เสนอขอ ผู้เสนอข้อกำหนดตำแหน่งทางวิชาการอาจยื่นขอทบทวนผลการพิจารณาต่อคณะกรรมการพิจารณาตำแหน่งทางวิชาการ ตามหลักเกณฑ์และขั้นตอนดังนี้

21.1 หลักเกณฑ์การขอทบทวนผลการพิจารณาผลงานทางวิชาการ

(1) การขอทบทวนผลการพิจารณาผลงานทางวิชาการ จะกระทำได้เฉพาะกรณีผลการพิจารณาคุณภาพของผลงานทางวิชาการได้รับการประเมินว่าไม่อยู่ในเกณฑ์ที่ ก.บ.ม. กำหนด

(2) ผู้มีสิทธิขอทบทวนผลการพิจารณาผลงานทางวิชาการ จะต้องเป็นผู้เสนอข้อกำหนดตำแหน่งทางวิชาการเท่านั้น จะมอบหมายให้ผู้อื่นกระทำการแทนไม่ได้

(3) การขอทบทวนผลการพิจารณาผลงานทางวิชาการ ในครั้งที่หนึ่ง หรือครั้งที่สอง จะต้องดำเนินการภายใน 90 วัน นับแต่วันที่รับทราบมติของ ก.บ.ม.

(4) การขอทบทวนผลการพิจารณาผลงานทางวิชาการ จะต้องเป็นการชี้แจงเฉพาะประเด็นที่เกี่ยวข้องกับการประเมินผลงานทางวิชาการที่เสนอขอไปแล้ว และได้รับการพิจารณาว่าไม่อยู่ในเกณฑ์ที่ ก.บ.ม. กำหนด

(5) ผลงานทางวิชาการอื่นที่เสนอเพิ่มเติมจะนำมาใช้ในการขอทบทวนผลการพิจารณาผลงานทางวิชาการ ไม่ได้ หากผู้ขอทบทวน มีผลงานทางวิชาการอื่นเพิ่มเติม จะต้องดำเนินการเสนอขอตำแหน่งทางวิชาการใหม่ตามกระบวนการที่กำหนดไว้ในประกาศนี้

(6) การขอทบทวนผลการพิจารณาผลงานทางวิชาการ สามารถยื่นขอทบทวนได้ไม่เกิน 2 ครั้ง

## 21.2 ขั้นตอนการขอทบทวนผลการพิจารณาผลงานทางวิชาการ

### 21.2.1 การขอทบทวนผลการพิจารณาผลงานทางวิชาการ ในครั้งที่หนึ่ง

(1) ให้ผู้ขอทบทวนยื่นขอทบทวนผลการพิจารณาผลงานทางวิชาการต่อผู้อำนวยการโรงเรียนในฐานะประธานคณะกรรมการบริหารโรงเรียนที่สังกัด และให้คณะกรรมการบริหารโรงเรียนพิจารณากลับกรองเรื่องให้เป็นตามหลักเกณฑ์ในข้อ 20.1 ก่อนเสนอต่อคณะกรรมการพิจารณาตำแหน่งทางวิชาการ

(2) ให้โรงเรียนเสนอเรื่องการขอทบทวนผลการพิจารณาผลงานทางวิชาการ ที่ผ่านความเห็นชอบของคณะกรรมการบริหารโรงเรียนไปยังกองการเจ้าหน้าที่

(3) ให้กองการเจ้าหน้าที่เสนอเรื่องการขอทบทวนผลการพิจารณาผลงานทางวิชาการ ต่อคณะกรรมการพิจารณาตำแหน่งทางวิชาการ และดำเนินการตามมติของคณะกรรมการพิจารณาตำแหน่งทางวิชาการ

ในกรณีที่เห็นว่าคำชี้แจงข้อโต้แย้งยังไม่มีเหตุผลทางวิชาการ คณะกรรมการพิจารณาตำแหน่งทางวิชาการ จะมิตีไม่รับการพิจารณาก็ได้

ในกรณีที่เห็นว่าคำชี้แจงข้อโต้แย้งมีเหตุผลทางวิชาการ ให้คณะกรรมการพิจารณาตำแหน่งทางวิชาการมีมติรับไว้พิจารณา โดยมอบคณะกรรมการผู้ทรงคุณวุฒิประเมินผลงานทางวิชาการชุดเดิมพิจารณาคำชี้แจงข้อโต้แย้งนั้น

(4) ให้เลขานุการคณะกรรมการพิจารณาตำแหน่งทางวิชาการเสนอผลการพิจารณาการขอทบทวนผลการพิจารณาผลงานทางวิชาการ ต่อ ก.บ.ม. วินิจฉัยและให้คำวินิจฉัยของ ก.บ.ม. เป็นที่สุด

### 21.2.2 การขอทบทวนผลการพิจารณาผลงานทางวิชาการ ในครั้งที่สอง

(1) ให้ผู้ขอทบทวนยื่นขอทบทวนผลการพิจารณาผลงานทางวิชาการต่อผู้อำนวยการโรงเรียนในฐานะประธานคณะกรรมการบริหารโรงเรียนที่สังกัด และให้คณะกรรมการบริหารโรงเรียนพิจารณากลับกรองเรื่องให้เป็นตามหลักเกณฑ์ในข้อ 20.1 ก่อนเสนอต่อคณะกรรมการพิจารณาตำแหน่งทางวิชาการ

(2) ให้โรงเรียนเสนอเรื่องการขอทบทวนผลการพิจารณาผลงานทางวิชาการ ที่ผ่านความเห็นชอบของคณะกรรมการบริหารโรงเรียนไปยังกองการเจ้าหน้าที่

(3) ให้กองการเจ้าหน้าที่เสนอเรื่องการขอทบทวนผลการพิจารณาผลงานทางวิชาการ ต่อคณะกรรมการพิจารณาตำแหน่งทางวิชาการ และดำเนินการตามมติของคณะกรรมการพิจารณาตำแหน่งทางวิชาการ

ในกรณีที่เห็นว่าคำชี้แจงข้อโต้แย้งยังไม่มีเหตุผลทางวิชาการ หรือมีได้ชี้แจงข้อโต้แย้ง โดยมีเหตุผลเพิ่มเติมจากครั้งที่หนึ่ง คณะกรรมการพิจารณาตำแหน่งทางวิชาการ จะมีมติไม่รับการพิจารณาก็ได้

ในกรณีที่เห็นว่าคำชี้แจงข้อโต้แย้งมีเหตุผลทางวิชาการ และได้ชี้แจงเหตุผลเพิ่มเติมจากการขอทบทวนครั้งที่หนึ่ง ให้คณะกรรมการพิจารณาตำแหน่งทางวิชาการ แต่งตั้งคณะกรรมการผู้ทรงคุณวุฒิประเมินผลงานทางวิชาการเพิ่มเติม เพื่อพิจารณาคำชี้แจงข้อโต้แย้งและผลงานทางวิชาการของผู้ขอกำหนดตำแหน่ง ทั้งนี้ ให้ประธานคณะกรรมการผู้ทรงคุณวุฒิทำหน้าที่เป็นประธาน

(4) ให้เลขานุการคณะกรรมการพิจารณาตำแหน่งทางวิชาการเสนอผลการพิจารณาการขอทบทวนผลการพิจารณาผลงานทางวิชาการ ต่อ ก.บ.ม. วินิจฉัยและให้คำวินิจฉัยของ ก.บ.ม. เป็นที่สุด

ประกาศ ณ วันที่

กันยายน พ.ศ. 2561

(ศาสตราจารย์สัมพันธ์ ฤทธิเดช)

อธิการบดีมหาวิทยาลัยมหาสารคาม

ประธาน ก.บ.ม.

เอกสารแนบท้ายประกาศคณะกรรมการบริหารงานบุคคลประจำมหาวิทยาลัยมหาสารคาม เรื่อง หลักเกณฑ์ และวิธีการพิจารณาแต่งตั้งพนักงานวิชาการ สังกัดโรงเรียนสาธิตมหาวิทยาลัยมหาสารคามให้ดำรงตำแหน่งอาจารย์ชำนาญการพิเศษ อาจารย์เชี่ยวชาญ และอาจารย์เชี่ยวชาญพิเศษ

.....

**1. แบบคำขอรับการพิจารณากำหนดตำแหน่งทางวิชาการ**

**ส่วนที่ 1 แบบประวัติส่วนตัวและผลงานทางวิชาการ**

เพื่อเสนอขอตำแหน่ง...อาจารย์ชำนาญการพิเศษ/ อาจารย์เชี่ยวชาญ/ อาจารย์เชี่ยวชาญพิเศษ...  
 ในสาขาวิชา.....โดยวิธี.....(ปกติ/พิเศษ).....  
 ของนาย/นาง/นางสาว.....  
 สังกัด.....มหาวิทยาลัยมหาสารคาม

-----

1. ประวัติส่วนตัว

- 1.1 วันที่.....เดือน.....ปีเกิด.....
- 1.2 อายุ.....ปี.....เดือน.....
- 1.3 การศึกษาระดับอุดมศึกษา (เรียงจากวุฒิสูงสุดตามลำดับ)  
 คุณวุฒิ                      ปี พ.ศ. ที่จบ                      สถานศึกษา                      ประเทศ

.....  
 .....  
 .....

2. ประวัติการรับราชการ

- 2.1 ปัจจุบันดำรงตำแหน่ง.....ค่าจ้าง.....บาท
- 2.2 ได้รับแต่งตั้งให้ดำรงตำแหน่งอาจารย์ เมื่อวันที่.....เดือน.....พ.ศ. ....
- 2.3 ได้รับแต่งตั้งให้ดำรงตำแหน่งอาจารย์ชำนาญการพิเศษ เมื่อวันที่.....เดือน.....พ.ศ. ...
- 2.4 ได้รับแต่งตั้งให้ดำรงตำแหน่งอาจารย์เชี่ยวชาญ เมื่อวันที่.....เดือน.....พ.ศ. ....  
 อายุราชการ.....ปี.....เดือน.....
- 2.5 ตำแหน่งอื่นๆ
  - 2.5.1 .....
  - 2.5.2 .....
  - 2.5.3 .....
  - 2.5.4 .....
  - 2.5.5 .....

3. ประวัติการทำงาน

3.1 งานสอน

ระดับ	รายวิชาที่สอน	ช.ม./สัปดาห์	ภาคเรียน/ปีการศึกษา
-------	---------------	--------------	---------------------

.....

.....

.....

3.2 งานวิจัย (โปรดระบุเรื่องที่ทำกรวิจัย และระยะเวลาที่ใช้ในแต่ละโครงการ)

3.3 งานบริการทางวิชาการ (โปรดระบุประเภทของกิจกรรม และปริมาณที่ใช้ในการบริการต่อสัปดาห์)

3.4 งานบริหาร (โปรดระบุบริหารที่มีส่วนรับผิดชอบโดยตรง และปริมาณเวลาที่ใช้ต่อสัปดาห์)

3.5 งานอื่นๆ ที่เกี่ยวข้อง (โปรดระบุประเภทของงานและปริมาณที่ใช้ต่อสัปดาห์)

4. ผลงานทางวิชาการ

4.1 ผลงานทางวิชาการที่เสนอเพื่อประกอบการพิจารณาตำแหน่งอาจารย์ชำนาญการพิเศษ

4.1.1 ผลงานวิจัย

4.1.1.1 .....

ผลงานวิจัยนี้เคยใช้สำหรับการเสนอขอตำแหน่งอาจารย์ชำนาญการพิเศษมาแล้วหรือไม่

( ) ไม่เคยใช้

( ) เคยใช้ (เมื่อปี พ.ศ. ....และผลการพิจารณาคุณภาพอยู่ในระดับ.....

ตามเกณฑ์ที่ ก.บ.ม. กำหนด)

4.1.2 ผลงานวิเคราะห์

4.1.2.1 .....

ผลงานวิเคราะห์นี้เคยใช้สำหรับการเสนอขอตำแหน่งอาจารย์ชำนาญการพิเศษมาแล้ว

หรือไม่

( ) ไม่เคยใช้

( ) เคยใช้ (เมื่อปี พ.ศ. ....และผลการพิจารณาคุณภาพอยู่ในระดับ.....

ตามเกณฑ์ที่ ก.บ.ม. กำหนด)

4.1.3 ผลงานสังเคราะห์

4.1.3.1 .....

ผลงานสังเคราะห์นี้เคยใช้สำหรับการเสนอขอตำแหน่งอาจารย์ชำนาญการพิเศษมาแล้ว

หรือไม่

( ) ไม่เคยใช้

( ) เคยใช้ (เมื่อปี พ.ศ. ....และผลการพิจารณาคุณภาพอยู่ในระดับ.....

ตามเกณฑ์ที่ ก.บ.ม. กำหนด)

(ผลงานทางวิชาการทุกประเภท ให้เสนอโดยเขียนตามหลักของการเขียนเอกสารอ้างอิง

อันประกอบด้วยชื่อผู้แต่ง ปี พ.ศ. ชื่อเรื่อง แหล่งพิมพ์ จำนวนหน้า เป็นต้น)

(ในกรณีที่มิผู้เขียนร่วมหลายคน ให้ผู้เขียนร่วมส่งหลักฐานรับรองว่า มีส่วนร่วมในผลงานเท่าใดมาประกอบการพิจารณาด้วย)

#### 4.2 ผลงานทางวิชาการที่เสนอเพื่อประกอบการพิจารณาดำแหน่งอาจารย์เชี่ยวชาญ

##### 4.2.1 ผลงานวิจัย

###### 4.2.1.1 .....

ผลงานวิจัยนี้เคยใช้สำหรับการเสนอขอตำแหน่งอาจารย์ชำนาญการพิเศษ และ/หรือ อาจารย์เชี่ยวชาญ มาแล้วหรือไม่

( ) ไม่เคยใช้

( ) เคยใช้ (เมื่อปี พ.ศ. ....และผลการพิจารณาคุณภาพอยู่ในระดับ.....

ตามเกณฑ์ที่ ก.บ.ม. กำหนด)

##### 4.2.2 ผลงานวิเคราะห์

###### 4.2.2.1 .....

ผลงานวิเคราะห์นี้เคยใช้สำหรับการเสนอขอตำแหน่งอาจารย์ชำนาญการพิเศษ และ/หรือ อาจารย์เชี่ยวชาญ มาแล้วหรือไม่

( ) ไม่เคยใช้

( ) เคยใช้ (เมื่อปี พ.ศ. ....และผลการพิจารณาคุณภาพอยู่ในระดับ.....

ตามเกณฑ์ที่ ก.บ.ม. กำหนด)

##### 4.2.3 ผลงานสังเคราะห์

###### 4.2.3.1 .....

ผลงานสังเคราะห์นี้เคยใช้สำหรับการเสนอขอตำแหน่งอาจารย์ชำนาญการพิเศษ และ/หรือ อาจารย์เชี่ยวชาญ มาแล้วหรือไม่

( ) ไม่เคยใช้

( ) เคยใช้ (เมื่อปี พ.ศ. ....และผลการพิจารณาคุณภาพอยู่ในระดับ.....

ตามเกณฑ์ที่ ก.บ.ม. กำหนด)

(ผลงานทางวิชาการทุกประเภท ให้เสนอโดยเขียนตามหลักของการเขียนเอกสารอ้างอิงอันประกอบด้วยชื่อผู้แต่ง ปี พ.ศ. ชื่อเรื่อง แหล่งพิมพ์ จำนวนหน้า เป็นต้น)

(ในกรณีที่มิผู้เขียนร่วมหลายคน ให้ผู้เขียนร่วมส่งหลักฐานรับรองว่า มีส่วนร่วมในผลงานเท่าใดมาประกอบการพิจารณาด้วย)

#### 4.3 ผลงานทางวิชาการที่เสนอเพื่อประกอบการพิจารณาดำแหน่งอาจารย์เชี่ยวชาญพิเศษ

##### 4.3.1 ผลงานวิจัย

###### 4.3.1.1 .....

ผลงานวิจัยนี้เคยใช้สำหรับการเสนอขอตำแหน่งอาจารย์ชำนาญการพิเศษ และ/หรือ อาจารย์เชี่ยวชาญ และ/หรืออาจารย์เชี่ยวชาญพิเศษ มาแล้วหรือไม่

( ) ไม่เคยใช้

( ) เคยใช้ (เมื่อปี พ.ศ. ....และผลการพิจารณาคุณภาพอยู่ในระดับ.....

ตามเกณฑ์ที่ ก.บ.ม. กำหนด)

## 4.3.2 ผลงานวิเคราะห์

## 4.3.2.1 .....

ผลงานวิเคราะห์นี้เคยใช้สำหรับการเสนอขอตำแหน่งอาจารย์ชำนาญการพิเศษ และ/หรือ อาจารย์เชี่ยวชาญ และ/หรืออาจารย์เชี่ยวชาญพิเศษ มาแล้วหรือไม่

( ) ไม่เคยใช้

( ) เคยใช้ (เมื่อปี พ.ศ. ....และผลการพิจารณาคุณภาพอยู่ในระดับ.....

ตามเกณฑ์ที่ ก.บ.ม. กำหนด)

## 4.3.3 ผลงานสังเคราะห์

## 4.3.3.1 .....

ผลงานสังเคราะห์นี้เคยใช้สำหรับการเสนอขอตำแหน่งอาจารย์ชำนาญการพิเศษ และ/หรือ อาจารย์เชี่ยวชาญ และ/หรืออาจารย์เชี่ยวชาญพิเศษ มาแล้วหรือไม่

( ) ไม่เคยใช้

( ) เคยใช้ (เมื่อปี พ.ศ. ....และผลการพิจารณาคุณภาพอยู่ในระดับ.....

ตามเกณฑ์ที่ ก.บ.ม. กำหนด)

(ผลงานทางวิชาการทุกประเภท ให้เสนอโดยเขียนตามหลักของการเขียนเอกสารอ้างอิงอัน ประกอบด้วยชื่อผู้แต่ง ปี พ.ศ. ชื่อเรื่อง แหล่งพิมพ์ จำนวนหน้า เป็นต้น)

(ในกรณีที่มีผู้เขียนร่วมหลายคน ให้ผู้เขียนร่วมส่งหลักฐานรับรองว่า มีส่วนร่วมในผลงานเท่าใดมาประกอบการพิจารณาด้วย)

ขอรับรองว่าข้อความดังกล่าวข้างต้นเป็นความจริง ทุกประการ

ลงชื่อ.....เจ้าของประวัติ

(.....)

ตำแหน่ง.....

วันที่.....เดือน.....พ.ศ. ....

## ส่วนที่ 2 แบบประเมินคุณสมบัติโดยผู้บังคับบัญชา

แบบประเมินแต่งตั้งให้ดำรงตำแหน่ง*อาจารย์ชำนาญการพิเศษ/ อาจารย์เชี่ยวชาญ/ อาจารย์เชี่ยวชาญพิเศษ*  
 ในสาขาวิชา.....โดยวิธี.....(ปกติ/พิเศษ).....  
 ของนาย/นาง/นางสาว.....  
 สังกัด.....มหาวิทยาลัยมหาสารคาม

ได้ตรวจสอบคุณสมบัติเฉพาะตำแหน่ง.....(*อาจารย์ชำนาญการพิเศษ/ อาจารย์เชี่ยวชาญ/*  
*อาจารย์เชี่ยวชาญพิเศษ*).....แล้วเห็นว่านาย/นาง/นางสาว..... เป็นผู้  
 คุณสมบัติ.....(*ครบถ้วน/ไม่ครบถ้วน*).....ตามหลักเกณฑ์ที่ ก.บ.ม. กำหนด

ลงชื่อ.....ผู้บังคับบัญชาชั้นต้น  
 (.....)  
 ตำแหน่ง .....  
 วันที่.....เดือน.....พ.ศ. ....

### ความเห็นผู้บังคับบัญชาระดับผู้อำนวยการโรงเรียน

ได้พิจารณาแล้วเห็นว่านาย/นาง/นางสาว..... เป็นผู้ที่มีคุณสมบัติ  
 .....(*เข้าข่าย/ไม่เข้าข่าย*).....ที่จะได้รับการแต่งตั้งให้ดำรงตำแหน่ง.....(*อาจารย์ชำนาญการพิเศษ/*  
*อาจารย์เชี่ยวชาญ/ อาจารย์เชี่ยวชาญพิเศษ*).....

ลงชื่อ.....ผู้อำนวยการโรงเรียน  
 (.....)  
 ตำแหน่ง .....  
 วันที่.....เดือน.....พ.ศ. ....

### ส่วนที่ 3 แบบประเมินผลการสอน

คณะอนุกรมเพื่อประเมินผลการสอน โดยได้รับมอบอำนาจจากคณะอนุกรรมการพิจารณา  
ตำแหน่งทางวิชาการ มหาวิทยาลัยมหาสารคาม ในการประชุมครั้งที่...../.....เมื่อวันที่.....  
ได้ประเมินการสอนของนาย/นาง/นางสาว.....แล้วเห็นว่า บุคคลดังกล่าวเป็นผู้มี  
ความ.....(ชำนาญการพิเศษ/เชี่ยวชาญ/เชี่ยวชาญพิเศษ).....ในการสอนมีคุณภาพ.....(อยู่/ไม่อยู่).....  
ในหลักเกณฑ์และวิธีการตามที่ ก.บ.ม. กำหนด

ลงชื่อ.....

(.....)

ตำแหน่ง ประธานคณะอนุกรรมการเพื่อประเมินผลการสอน

วันที่.....เดือน.....พ.ศ. ....

### ส่วนที่ 4 คณะกรรมการบริหารโรงเรียนสาธิตมหาวิทยาลัยมหาสารคาม

คณะกรรมการบริหารโรงเรียนสาธิตมหาวิทยาลัยมหาสารคาม ในการประชุมครั้งที่...../.....  
เมื่อวันที่.....ได้มีมติ...(เห็นชอบ/ไม่เห็นชอบ).....ผลการประเมินการสอน/ผลงานทาง  
วิชาการ ของนาย/นาง/นางสาว.....และเห็นว่า.....(เป็น/ไม่เป็น).....ไปตามหลักเกณฑ์และวิธีการ  
ตามที่ ก.บ.ม. กำหนด

ลงชื่อ.....

(.....)

ตำแหน่ง ประธาน/เลขานุการ คณะอนุกรรมการ

บริหารโรงเรียนสาธิตมหาวิทยาลัยมหาสารคาม

วันที่.....เดือน.....พ.ศ. ....

## ส่วนที่ 5 แบบประเมินผลงานทางวิชาการ

ตอนที่ 1 การพิจารณาของคณะกรรมการผู้ทรงคุณวุฒิประเมินผลงานทางวิชาการ

คณะกรรมการผู้ทรงคุณวุฒิประเมินผลงานทางวิชาการและจริยธรรม ในสาขาวิชา.....  
ในการประชุมครั้งที่ ...../.....เมื่อวันที่.....รวม.....ครั้ง ประเมินผลงานทางวิชาการของ  
นาย/นาง/นางสาว.....ซึ่งเสนอขอตำแหน่งเป็น.....(อาจารย์ชำนาญการพิเศษ/อาจารย์  
เชี่ยวชาญ/อาจารย์เชี่ยวชาญพิเศษ).....แล้วเห็นว่า

1. งานวิจัยจำนวน.....เรื่อง คุณภาพ.....(อยู่/ไม่อยู่).....ในเกณฑ์ที่ ก.บ.ม. กำหนด  
จำนวน.....เรื่อง ได้แก่

1.1 .....ผู้ขอมีส่วนร่วมร้อยละ.....

คุณภาพอยู่ในระดับ.....

2. ผลงานวิเคราะห์ จำนวน.....เรื่อง คุณภาพ.....(อยู่/ไม่อยู่).....ในเกณฑ์ที่ ก.บ.ม. กำหนด  
จำนวน.....เรื่อง ได้แก่

2.1 .....ผู้ขอมีส่วนร่วมร้อยละ.....

คุณภาพอยู่ในระดับ.....

3. ผลงานสังเคราะห์ จำนวน.....เรื่อง คุณภาพ.....(อยู่/ไม่อยู่).....ในเกณฑ์ที่ ก.บ.ม.  
กำหนดจำนวน.....เรื่อง ได้แก่

3.1 .....ผู้ขอมีส่วนร่วมร้อยละ.....

คุณภาพอยู่ในระดับ.....

(ผลงานทางวิชาการทุกประเภท ให้เสนอโดยเขียนตามหลักของการเขียนเอกสารอ้างอิงอันประกอบด้วย  
ชื่อผู้แต่ง ปี พ.ศ. ชื่อเรื่อง แหล่งพิมพ์ จำนวนหน้า เป็นต้น)

ลงชื่อ.....

(.....)

ตำแหน่ง ประธานคณะกรรมการผู้ทรงคุณวุฒิ

เพื่อทำหน้าที่ประเมินผลงานทางวิชาการ

วันที่.....เดือน.....พ.ศ. ....

ตอนที่ 2 การพิจารณาของคณะกรรมการพิจารณาตำแหน่งทางวิชาการ

คณะกรรมการพิจารณาตำแหน่งทางวิชาการ มหาวิทยาลัยมหาสารคาม ในการประชุมครั้งที่...../.....เมื่อวันที่.....พิจารณาผลการประเมินผลงานทางวิชาการของนาย/นาง/นางสาว.....ตามที่คณะกรรมการผู้ทรงคุณวุฒิเพื่อทำหน้าที่ประเมินผลงานทางวิชาการ เสนอแล้วเห็นว่า... (งานวิจัย/ ผลงานวิเคราะห์/ ผลงานสังเคราะห์)...คุณภาพ...(อยู่/ไม่อยู่)...ในเกณฑ์ที่ ก.บ.ม. กำหนด และเป็นผู้มีจริยธรรมและจรรยาบรรณทางวิชาการ ตามเกณฑ์ที่ ก.บ.ม. กำหนดจึงเห็นเห็น...(สมควร/ไม่สมควร)...ให้กำหนด ตำแหน่งนาย/นาง/นางสาว.....เป็นตำแหน่ง.....(อาจารย์ชำนาญการพิเศษ/อาจารย์เชี่ยวชาญ/อาจารย์เชี่ยวชาญพิเศษ).....และให้นำเสนอที่ประชุม ก.บ.ม. พิจารณาให้ความเห็นชอบต่อไป

ลงชื่อ.....

(.....)

ตำแหน่ง ประธาน/ เลขานุการ

คณะกรรมการพิจารณาตำแหน่งทางวิชาการ

วันที่.....เดือน.....พ.ศ. ....

ส่วนที่ 6 มติคณะกรรมการบริหารงานบุคคลประจำมหาวิทยาลัยมหาสารคาม

คณะกรรมการบริหารงานบุคคลประจำมหาวิทยาลัยมหาสารคาม (ก.บ.ม.) ในการประชุมครั้งที่...../.....เมื่อวันที่.....พิจารณาแล้วมีมติ...(อนุมัติ/ไม่อนุมัติ)....ให้แต่งตั้งนาย/นาง/นางสาว.....ดำรงตำแหน่ง.....(อาจารย์ชำนาญการพิเศษ/อาจารย์เชี่ยวชาญ/อาจารย์เชี่ยวชาญพิเศษ).....ได้ตั้งแต่วันที่.....

ลงชื่อ.....

(.....)

ตำแหน่ง .....

วันที่.....เดือน.....พ.ศ. ....

เอกสารแนบท้ายประกาศคณะกรรมการบริหารงานบุคคลประจำมหาวิทยาลัยมหาสารคาม เรื่อง หลักเกณฑ์ และวิธีการพิจารณาแต่งตั้งพนักงานวิชาการ สังกัดโรงเรียนสาธิตมหาวิทยาลัยมหาสารคามให้ดำรงตำแหน่งอาจารย์ชำนาญการพิเศษ อาจารย์เชี่ยวชาญ และอาจารย์เชี่ยวชาญพิเศษ

.....

**2. แบบรายงานผลการประเมินผลการสอน สำหรับผู้เสนอขอกำหนดตำแหน่ง อาจารย์ชำนาญการพิเศษ อาจารย์เชี่ยวชาญ อาจารย์เชี่ยวชาญพิเศษ**

1. ชื่อผู้เสนอขอ.....
2. สังกัด.....มหาวิทยาลัยมหาสารคาม
3. การประเมินผลการสอน

รายการประเมิน	ระดับคะแนนการประเมิน (X)					ค่า น้ำหนัก คะแนน	รวม คะแนน	หมายเหตุ
	ปรับปรุง	พอใช้	ดี	ดีมาก	ดีเด่น			
	X=0	X=1	X=2	X=3	X=4			
1. ความสามารถด้านการวางแผนการสอนและการประเมินผล การเรียนการสอน <ul style="list-style-type: none"> <li>- มีการจัดทำประมวล รายวิชา (Course Syllabus) หรือเอกสารในรูปแบบอื่นที่แสดง ได้ว่าผู้สอนมีการวางแผน การสอนอย่างเป็นระบบเพื่อให้ผล การเรียนรู้เป็นไปตามจุดมุ่งหมาย ที่วางไว้</li> <li>- มีการกำหนดวัตถุประสงค์ การสอนหัวข้อเนื้อหาที่สอน และกิจกรรมการเรียนการสอน ให้สอดคล้องกับเป้าหมายของ หลักสูตร การพัฒนาการเรียนรู้ ของผู้เรียน</li> <li>- มีการกำหนดและใช้การ ประเมินและวิธีการประเมินที่ เชื่อถือได้และเหมาะสมกับ วัตถุประสงค์ของการเรียน การสอน</li> </ul>	(0)	(1)	(2)	(3)	(4)	40	X	อาจประเมินโดย พิจารณาจาก <ul style="list-style-type: none"> <li>- เอกสารต่างๆ เช่น Course Syllabus, แผนการเรียนรู้ ฯลฯ</li> <li>- ผลการ ประเมินโดยผู้มีส่วน เกี่ยวข้อง เพื่อน ร่วมงาน ผู้บังคับบัญชา</li> </ul>
.....	.....	.....	.....	.....	.....		10	

รายการประเมิน	ระดับคะแนนการประเมิน (X)					ค่าน้ำหนักคะแนน	รวมคะแนน	หมายเหตุ
	ปรับปรุง	พอใช้	ดี	ดีมาก	ดีเด่น			
	X=0	X=1	X=2	X=3	X=4			
<p>2. ความสามารถด้านการจัดการเรียนการสอน</p> <ul style="list-style-type: none"> <li>- มีความสามารถในการจัดประสบการณ์การเรียนรู้ให้เหมาะสมในแต่ละกลุ่มสาระ โดยเน้นผู้เรียนเป็นสำคัญ เพื่อให้บรรลุตามมาตรฐานการเรียนรู้ของแต่ละกลุ่มสาระ</li> <li>- มีความสามารถในการใช้เอกสาร สื่อการสอน อุปกรณ์ช่วยสอนที่เหมาะสมและแนะนำผู้เรียนให้รู้จักแหล่งเรียนรู้ที่จะศึกษาเพิ่มเติมได้</li> <li>- มีความสามารถในการใช้เทคนิควิธีสอนต่างๆ เพื่อให้ผู้เรียนเกิดความสนใจและติดตามการสอนตลอดเวลา รวมถึงเชื่อมโยงความสัมพันธ์ของวิชาที่เรียนกับวิชาอื่นๆ หรือประสบการณ์อื่นๆ ที่เกี่ยวข้อง</li> </ul>	(0) .....	(1) .....	(2) .....	(3) .....	(4) .....	40	X คุณ 10	อาจประเมินโดยพิจารณาจาก <ul style="list-style-type: none"> <li>- เอกสารต่างๆ เช่น Course Syllabus, แผนการเรียนรู้ ฯลฯ</li> <li>- ผลการประเมินโดยผู้มีส่วนเกี่ยวข้อง เพื่อนร่วมงาน ผู้บังคับบัญชา</li> </ul>
<p>3. ความเป็นผู้มีคุณธรรม จริยธรรมและวิญญูณความเป็นครู</p> <ul style="list-style-type: none"> <li>- มีความรับผิดชอบในการสอนตรงต่อเวลา</li> <li>- รับฟังความคิดเห็นของผู้เรียน</li> <li>- เข้าใจและเอาใจใส่ผู้เรียนทุกคนอย่างสม่ำเสมอ และเท่าเทียมกัน</li> <li>- เป็นแบบอย่างที่ดีของผู้มีคุณธรรม จริยธรรม</li> </ul>	(0) .....	(1) .....	(2) .....	(3) .....	(4) .....	20	X คุณ 5	อาจประเมินโดยพิจารณาจาก <ul style="list-style-type: none"> <li>- เอกสารต่างๆ เช่น Course Syllabus, แผนการเรียนรู้ ฯลฯ</li> <li>- ผลการประเมินโดยผู้มีส่วนเกี่ยวข้อง เพื่อนร่วมงาน ผู้บังคับบัญชา</li> </ul>
ผลการประเมินรวม 3 ด้าน						100		

สรุปผลการประเมินผู้ถูกประเมินมีผลการสอนอยู่ในระดับ

( ) ปรับปรุง 0-19 คะแนน ( ) พอใช้ 20-39 คะแนน ( ) ดี 40-59 คะแนน

( ) ดีมาก 60-79 คะแนน ( ) ดีเด่น 80-100 คะแนน

ผู้ที่ขอกำหนดตำแหน่งมีผลการสอนอยู่ในระดับ...(ชำนาญการพิเศษ/เชี่ยวชาญ/เชี่ยวชาญพิเศษ)..

ลงชื่อ .....ประธานอนุกรรมการ  
(.....)

ลงชื่อ .....กรรมการ  
(.....)

ลงชื่อ .....กรรมการ  
(.....)

ลงชื่อ .....กรรมการและเลขานุการ  
(.....)

วันที่.....เดือน.....พ.ศ. ....

- ผู้ที่ขอกำหนดตำแหน่ง
- อาจารย์ชำนาญการพิเศษ ต้องมีผลการสอนอยู่ระดับดีขึ้นไป
  - อาจารย์เชี่ยวชาญ ต้องมีผลการสอนอยู่ระดับดีมากขึ้นไป
  - อาจารย์เชี่ยวชาญพิเศษ ต้องมีผลการสอนอยู่ระดับดีเด่นขึ้นไป



เอกสารแนบท้ายประกาศคณะกรรมการบริหารงานบุคคลประจำมหาวิทยาลัยมหาสารคาม  
เรื่อง หลักเกณฑ์ และวิธีการพิจารณาแต่งตั้งพนักงานวิชาการ สังกัดโรงเรียนสาธิตมหาวิทยาลัย  
มหาสารคามให้ดำรงตำแหน่งอาจารย์ชำนาญการพิเศษ อาจารย์เชี่ยวชาญ และอาจารย์เชี่ยวชาญพิเศษ

.....

**4. คำจำกัดความของผลงานทางวิชาการ**

- |                                |                                                                                                                                                                                                                                                                    |
|--------------------------------|--------------------------------------------------------------------------------------------------------------------------------------------------------------------------------------------------------------------------------------------------------------------|
| 1. งานวิจัยในชั้นเรียน หมายถึง | ผลงานที่พัฒนาทางเลือกในการแก้ปัญหาในชั้นเรียนได้อย่างเหมาะสมมีประสิทธิภาพ โดยผู้สอนในห้องเรียนดำเนินการศึกษาปัญหา เพื่อแก้ปัญหาในการเรียน หรือพัฒนาการเรียนการสอนในวิชาที่ผู้สอนรับผิดชอบ เริ่มจากการวิเคราะห์ปัญหาเชิงระบบ และจบลงที่การคิดค้นนวัตกรรมแก้ปัญหาได้ |
| 1. งานวิจัย หมายถึง            | งานค้นคว้าอย่างมีระบบและมีวัตถุประสงค์ที่ชัดเจน เพื่อให้ได้มาซึ่งข้อมูล หลักการหรือข้อสรุปรวมนำไปสู่ความก้าวหน้าทางวิชาการ หรือเอื้อต่อการนำวิชาการนั้นไปประยุกต์ มีลักษณะเป็นเอกสารที่มีระเบียบวิธีวิจัยที่เหมาะสมกับธรรมชาติของวิชา                              |
| 2. ผลงานวิเคราะห์ หมายถึง      | ผลงานที่แสดงการแยกแยะองค์ประกอบต่าง ๆ ของเรื่องอย่างมีระบบ มีการศึกษาในแต่ละองค์ประกอบและความสัมพันธ์ขององค์ประกอบต่าง ๆ เพื่อให้เกิดความรู้ความเข้าใจในเรื่องนั้น ๆ ซึ่งเป็นประโยชน์ต่องานของหน่วยงาน หรือโรงเรียน                                                |
| 3. ผลงานสังเคราะห์ หมายถึง     | ผลงานที่แสดงการรวบรวมเนื้อหาสาระต่าง ๆ หรือองค์ประกอบต่าง ๆ เข้าด้วยกัน โดยต้องอาศัยความคิดสร้างสรรค์ในการสร้างรูปแบบหรือโครงสร้างเบื้องต้น เพื่อให้เกิดแนวทางหรือเทคนิควิธีการใหม่ในเรื่องนั้น ๆ ซึ่งเป็นประโยชน์ต่องานของหน่วยงาน หรือโรงเรียน                   |

เอกสารแนบท้ายประกาศคณะกรรมการบริหารงานบุคคลประจำมหาวิทยาลัยมหาสารคาม  
เรื่อง หลักเกณฑ์ และวิธีการพิจารณาแต่งตั้งพนักงานวิชาการ สังกัดโรงเรียนสาธิตมหาวิทยาลัย  
มหาสารคามให้ดำรงตำแหน่งอาจารย์ชำนาญการพิเศษ อาจารย์เชี่ยวชาญ และอาจารย์เชี่ยวชาญพิเศษ

.....  
แบบประเมิน ผลงานวิเคราะห์ หรือผลงานสังเคราะห์  
มหาวิทยาลัยมหาสารคาม

ผู้ขอรับการประเมิน .....

สาขาวิชาที่เสนอขอ .....

เพื่อขอกำหนดตำแหน่ง ( ) อาจารย์ชำนาญการพิเศษ ( ) อาจารย์เชี่ยวชาญ ( ) อาจารย์เชี่ยวชาญพิเศษ

ชื่อเรื่อง .....

ผู้ประเมินมีความเห็นว่าผลงานนี้เป็น

รายละเอียดที่ประเมิน	ผลการประเมิน (คะแนน)	ความคิดเห็น
1. ความถูกต้องและความสมบูรณ์ของเนื้อหา (30 คะแนน)		
2. ความทันสมัยของเนื้อหา สอดแทรกความคิดริเริ่ม และประสบการณ์เพื่อนำไปสู่ความรู้ใหม่ (25 คะแนน)		
3. ประโยชน์ในการนำไปใช้ (15 คะแนน)		
4. ความเหมาะสมและความสม่ำเสมอของการใช้ภาษา และรูปแบบในการเขียน (15 คะแนน)		
5. ความสามารถในการนำเสนอและความชัดเจนในการอธิบาย (15 คะแนน)		
<b>รวมคะแนนทั้งหมด (คะแนน)</b>		

สรุปผลงานโดยรวมอยู่ในเกณฑ์ ( ) ดีเด่น ( ) ดีมาก ( ) ดี ( ) พอใช้ ( ) ปรับปรุงแก้ไข

ความเห็นอื่น ๆ .....

.....

.....

ผู้ประเมิน.....

(.....)

ตำแหน่ง .....

วันที่..... เดือน ..... พ.ศ. ....

**รายละเอียดหัวข้อการประเมิน  
ผลงานวิเคราะห์ หรือผลงานสังเคราะห์  
มหาวิทยาลัยมหาสารคาม**

.....

1. ความถูกต้องและความสมบูรณ์ของเนื้อหา แนวคิด นิยาม สมการ ผลงานมีเนื้อหาครอบคลุมครบถ้วนตามหัวข้อเรื่อง ฯลฯ ถูกต้องทางวิชาการมากเพียงใด
2. ความทันสมัยของเนื้อหา สอดแทรกความคิดริเริ่มและประสบการณ์เพื่อนำไปสู่ความรู้ใหม่ หมายถึง ผลงานมีเนื้อหาที่ ทันต่อเหตุการณ์ เป็นนวัตกรรมใหม่ และบ่งบอกถึงการเป็นผู้มีความรู้ความสามารถ หรือให้ความรู้ใหม่ทางวิชาการมากน้อยเพียงใด
3. ประโยชน์ในการนำไปใช้ หมายถึง ประโยชน์ของเนื้อหาในการประยุกต์ที่ใช้ในการเรียนการสอน ได้ดีเพียงใด
4. ความเหมาะสมและความสม่ำเสมอของการใช้ภาษาและรูปแบบการเขียน หมายถึง การเขียนประโยค วรรคตอน มีการใช้ภาษา อังกฤษเท่าที่จำเป็นหรือมีความเหมาะสมในการใช้คำ หรือศัพท์บัญญัติ หรือศัพท์ที่นิยมใช้กันในสาขานั้นๆ เพียงใด รวมทั้งรูปแบบการเขียนและบรรณานุกรม แต่ละบทมีการใช้อย่างสม่ำเสมอตลอดทั้งเล่มเพียงใด
5. ความสามารถในการนำเสนอและความชัดเจนในการอธิบาย หมายถึง ความสามารถของผู้เขียนในการศึกษาค้นคว้า เขียน อธิบายและดำเนินเรื่องอย่างมีขั้นตอน วรรคตอน ทำให้ผู้อ่านเข้าใจเนื้อหาได้อย่างชัดเจนเพียงใด

สรุปผลงานโดยส่วนรวม หมายถึง การสรุปโดยรวม

จากข้อ 1-5 คะแนน	90-100 = ดีเด่น
	80-89 = ดีมาก
	70-79 = ดี
	60-69 = พอใช้
	ต่ำกว่า 60 = ปรับปรุงแก้ไข

## แบบประเมินงานวิจัย

## มหาวิทยาลัยมหาสารคาม

ผู้ขอรับการประเมิน .....

สาขาวิชาที่เสนอขอ .....

เพื่อขอกำหนดตำแหน่ง ( ) อาจารย์ชำนาญการพิเศษ ( ) อาจารย์เชี่ยวชาญ ( ) อาจารย์เชี่ยวชาญพิเศษ

ชื่อเรื่อง .....

แหล่งตีพิมพ์ .....

ลักษณะของงานวิจัย ( ) ยืนยัน ทฤษฎี สมมุติฐาน หรือแนวคิดที่มีอยู่แล้ว

( ) ประยุกต์ ทฤษฎี สมมุติฐาน หรือแนวคิดเดิมเข้ากับสภาพใหม่

( ) แสดง ทฤษฎี หรือแนวคิดใหม่

( ) ค้นหาวิธีการใหม่ หรือพัฒนาวิธีการเดิมให้มีคุณค่ายิ่งขึ้น

( ) เก็บและวิเคราะห์ข้อมูลใหม่

( ) งานนี้ไม่มีลักษณะที่เป็นงานวิจัยหรือพัฒนา เหตุผล

รายละเอียดที่ประเมิน	ความคิดเห็น
1. ความคิดริเริ่ม	
2. ความถูกต้องของระเบียบวิธีวิจัย	
3. ผลงานวิจัย และการอภิปรายผลงานวิจัย	
4. การตีพิมพ์เผยแพร่ให้เป็นที่ยอมรับในวงวิชาการ	
5. ประโยชน์ของงานวิจัย	

สรุปผลงานโดยรวมอยู่ในเกณฑ์ ( ) ดีเด่น ( ) ดีมาก ( ) ดี ( ) พอใช้ ( ) ปรับปรุงแก้ไข

ความเห็นอื่น ๆ .....

ผู้ประเมิน.....

(.....)

ตำแหน่ง .....

วันที่..... เดือน ..... พ.ศ. ....

รายละเอียดหัวข้อการประเมินงานวิจัย  
มหาวิทยาลัยมหาสารคาม

.....

1. ความคิดริเริ่ม หมายถึง ลักษณะของงานวิจัยได้แสดงให้เห็นว่ามีความคิดริเริ่มของผู้วิจัยมากน้อยเพียงใด
2. ความถูกต้องของระเบียบวิธีวิจัย หมายถึง วิธีการหรือขั้นตอนในการวิจัยมีการวางแผนเก็บข้อมูลและเสนอผลงาน ฯลฯ อย่างถูกต้องตามหลักวิธีการวิจัยเพียงใด
3. การอภิปรายผลการวิจัย หมายถึง ความสามารถของผู้วิจัยในการวิจารณ์หรืออธิบายผลการวิจัยให้เป็นที่เข้าใจได้ดีเพียงใด และมีการนำผลการวิจัยของผู้อื่นมาใช้ประกอบการอภิปรายหรือไม่
4. การเผยแพร่ตีพิมพ์ให้เป็นที่ยอมรับในวงวิชาการ หมายถึง ความพยายามของผู้วิจัยในการเผยแพร่ผลงานวิจัยในแหล่งที่เป็นที่ยอมรับในวงวิชาการมีมากน้อยเพียงใด
5. ประโยชน์ของงานวิจัย หมายถึง ประโยชน์ของงานวิจัยพื้นฐาน หรือประยุกต์ที่ใช้ในการเรียนการสอน การวิจัยในปัญหาต่อเนื่อง หรือให้ความรู้ใหม่ทางวิชาการ ฯลฯ ได้ดีเพียงใด

## แบบประเมินงานวิจัยในชั้นเรียน

## มหาวิทยาลัยมหาสารคาม

ผู้ขอรับการประเมิน .....

สาขาวิชาที่เสนอขอ .....

เพื่อขอกำหนดตำแหน่ง ( ) อาจารย์ชำนาญการพิเศษ

ชื่อเรื่อง .....

ลักษณะของงานวิจัย ( ) ยืนยัน ทฤษฎี สมมุติฐาน หรือแนวคิดที่มีอยู่แล้ว

( ) ประยุกต์ ทฤษฎี สมมุติฐาน หรือแนวคิดเดิมเข้ากับสภาพใหม่

( ) แสดง ทฤษฎี หรือแนวคิดใหม่

( ) ค้นหาวิธีการใหม่ หรือพัฒนาวิธีการเดิมให้มีคุณค่ายิ่งขึ้น

( ) เก็บและวิเคราะห์ข้อมูลใหม่

รายละเอียดที่ประเมิน	ความคิดเห็น
1. ความคิดริเริ่ม	.....
2. ความถูกต้องของระเบียบวิธีวิจัย	.....
3. ผลงานวิจัย และการอภิปรายผลงานวิจัย	.....
4. ประโยชน์ของงานวิจัย	.....

สรุปผลงานโดยรวมอยู่ในเกณฑ์ ( ) ดีเด่น ( ) ดีมาก ( ) ดี ( ) พอใช้ ( ) ปรับปรุงแก้ไข  
ความเห็นอื่น ๆ .....

.....

ผู้ประเมิน.....

(.....)

ตำแหน่ง .....

วันที่..... เดือน ..... พ.ศ. ....

รายละเอียดหัวข้อการประเมินงานวิจัยในชั้นเรียน  
มหาวิทยาลัยมหาสารคาม

.....

1. ความคิดริเริ่ม หมายถึง ลักษณะของงานวิจัยได้แสดงให้เห็นว่ามีความคิดริเริ่มของผู้วิจัยมากน้อยเพียงใด
2. ความถูกต้องของระเบียบวิธีวิจัย หมายถึง วิธีการหรือขั้นตอนในการวิจัยมีการวางแผนเก็บข้อมูลและเสนอผลงาน ฯลฯ อย่างถูกต้องตามหลักวิธีการวิจัยเพียงใด
3. การอภิปรายผลการวิจัย หมายถึง ความสามารถของผู้วิจัยในการวิจารณ์หรืออธิบายผลการวิจัยให้เป็นที่เข้าใจได้ดีเพียงใด และมีการนำผลการวิจัยของผู้อื่นมาใช้ประกอบการอภิปรายหรือไม่
4. ประโยชน์ของงานวิจัย หมายถึง ประโยชน์ของงานวิจัยพื้นฐาน หรือประยุกต์ที่ใช้ในการเรียนการสอน การวิจัยในปัญหาต่อเนื่อง หรือให้ความรู้ใหม่ทางวิชาการ ฯลฯ ได้ดีเพียงใด

เอกสารแนบท้ายประกาศคณะกรรมการบริหารงานบุคคลประจำมหาวิทยาลัยมหาสารคาม เรื่อง หลักเกณฑ์ และวิธีการพิจารณาแต่งตั้งพนักงานวิชาการ สังกัดโรงเรียนสาธิตมหาวิทยาลัยมหาสารคามให้ดำรงตำแหน่งอาจารย์ชำนาญการพิเศษ อาจารย์เชี่ยวชาญ และอาจารย์เชี่ยวชาญพิเศษ

.....

**5. ระดับคุณภาพ/การเผยแพร่ ผลงานทางวิชาการ**

ผลงานทางวิชาการ	ระดับ	คำจำกัดความ
งานวิจัย	ดี	เป็นงานวิจัยที่มีความถูกต้องเหมาะสมทั้งในระเบียบวิธีวิจัย การวิเคราะห์ผลงานและการนำเสนอผล ซึ่งแสดงให้เห็นถึงความก้าวหน้าทางวิชาการหรือนำไปประยุกต์ได้ ทั้งนี้ ต้องได้รับการตีพิมพ์และเผยแพร่ตามหลักเกณฑ์ที่คณะกรรมการกำหนด
	ดีมาก	ใช้เกณฑ์เดียวกับระดับดี โดยมีข้อกำหนดด้านคุณภาพเพิ่มเติมดังต่อไปนี้ 1. เป็นผลงานที่แสดงถึงความรู้ใหม่ที่ลึกซึ้งกว้างงานเดิมที่เคยมีผู้ศึกษาแล้ว 2. เป็นประโยชน์ด้านวิชาการอย่างกว้างขวางหรือสามารถนำไปประยุกต์ได้อย่างแพร่หลาย
	ดีเด่น	ใช้เกณฑ์เดียวกับระดับดีมาก โดยมีข้อกำหนดด้านคุณภาพเพิ่มเติมดังนี้ 1. เป็นงานบุกเบิกที่มีคุณค่ายิ่งและสร้างองค์ความรู้ใหม่ (Body of Knowledge) ในเรื่องใดเรื่องหนึ่ง ทำให้เกิดความก้าวหน้าทางวิชาการในระดับสูง 2. เป็นที่ยอมรับในวงวิชาการหรือวิชาชีพที่เกี่ยวข้องในระดับชาติ และ/หรือระดับนานาชาติ

		การเผยแพร่ (งานวิจัย)
		<p>เผยแพร่ในลักษณะใดลักษณะหนึ่ง ดังนี้</p> <ol style="list-style-type: none"> <li>1. เผยแพร่ในรูปแบบบทความวิจัยในวารสารทางวิชาการ ทั้งนี้วารสารทางวิชาการนั้นอาจเผยแพร่เป็นรูปเล่มสิ่งพิมพ์ หรือเป็นสื่ออิเล็กทรอนิกส์ที่มีกำหนดการเผยแพร่อย่างแน่นอนชัดเจน</li> <li>2. เผยแพร่ในหนังสือรวมบทความวิจัยในรูปแบบอื่นที่มีการบรรณาธิการประเมินและตรวจสอบคุณภาพ</li> <li>3. นำเสนอเป็นบทความวิจัยต่อที่ประชุมทางวิชาการ ซึ่งภายหลังจากการประชุมทางวิชาการได้มีการบรรณาธิการและนำไปรวมเล่มเผยแพร่ในหนังสือประมวลผลการประชุมทางวิชาการ (Proceedings) ของการประชุมทางวิชาการระดับชาติหรือนานาชาติ</li> <li>4. การเผยแพร่รายงานวิจัยฉบับสมบูรณ์ที่มีรายละเอียดและความยาว ต้องแสดงหลักฐานว่าได้ผ่านการประเมินคุณภาพโดยผู้ทรงคุณวุฒิและแสดงหลักฐานว่าได้เผยแพร่ไปยังวงวิชาการและวิชาชีพในสาขาวิชานั้น และสาขาวิชาที่เกี่ยวข้องในประเทศและต่างประเทศอย่างกว้างขวาง</li> </ol> <p>เมื่อได้เผยแพร่ตามลักษณะข้างต้นและได้มีการพิจารณาประเมินคุณภาพของ “งานวิจัย” นั้นแล้ว การนำ “งานวิจัย” นั้นมาแก้ไขปรับปรุงหรือเพิ่มเติมส่วนใดส่วนหนึ่ง เพื่อนำมาเสนอขอกำหนดตำแหน่งทางวิชาการ และให้มีการประเมินคุณภาพ “งานวิจัย” นั้นอีกครั้งหนึ่งจะกระทำไม่ได้</p>

ผลงานทางวิชาการ	ระดับ	คำจำกัดความ
งานวิจัยในชั้นเรียน	ดี	เป็นงานวิจัยที่มีความถูกต้องเหมาะสมทั้งในระเบียบวิธีวิจัยในชั้นเรียน ที่มีการแก้ไขปัญหาการเรียนการสอน รวมถึงการวิเคราะห์ผลงานและการนำเสนอผล ซึ่งแสดงให้เห็นถึงความก้าวหน้าทางวิชาการหรือนำไปประยุกต์ได้
	ดีมาก	ใช้เกณฑ์เดียวกับระดับดี โดยมีข้อกำหนดด้านคุณภาพเพิ่มเติมดังต่อไปนี้ 1. เป็นผลงานที่แสดงถึงความรู้ใหม่ที่ลึกซึ้งกว้างขวางกว่างานเดิมที่เคยมีผู้ศึกษาแล้ว 2. เป็นประโยชน์ด้านวิชาการอย่างกว้างขวางหรือสามารถนำไปประยุกต์ได้อย่างแพร่หลาย
	ดีเด่น	ใช้เกณฑ์เดียวกับระดับดีมาก โดยมีข้อกำหนดด้านคุณภาพเพิ่มเติมดังนี้ 1. เป็นงานบุกเบิกที่มีคุณค่ายิ่งและสร้างองค์ความรู้ใหม่ (Body of Knowledge) ในเรื่องใดเรื่องหนึ่ง ทำให้เกิดความก้าวหน้าทางวิชาการในระดับสูง 2. เป็นที่ยอมรับในวงวิชาการหรือวิชาชีพที่เกี่ยวข้องในระดับชาติและ/หรือระดับนานาชาติ

ผลงานทางวิชาการ	ระดับ	คำจำกัดความ
ผลงานวิเคราะห์	ดี	เป็นผลงานที่มีการวิเคราะห์เนื้อหาสาระทางวิชาการถูกต้อง สมบูรณ์และทันสมัย มีแนวคิดและการนำเสนอที่ชัดเจนเป็น ประโยชน์ต่อวงวิชาการ
	ดีมาก	ใช้เกณฑ์เดียวกับระดับดี โดยมีข้อกำหนดด้านคุณภาพเพิ่มเติม ดังนี้ 1. มีการวิเคราะห์และเสนอความรู้หรือวิธีการที่ทันสมัยต่อ ความก้าวหน้าทางวิชาการและเป็นประโยชน์ต่อวงวิชาการ 2. มีการสอดแทรกความคิดริเริ่มและประสบการณ์หรือผลงานวิจัย ของผู้เขียนที่เป็นการแสดงให้เห็นถึงความรู้ใหม่ที่เป็นประโยชน์ ต่อการเรียนการสอน 3. สามารถนำไปใช้เป็นแหล่งอ้างอิงหรือนำไปปฏิบัติได้
	ดีเด่น	ใช้เกณฑ์เดียวกับระดับดีมาก โดยมีข้อกำหนดด้านคุณภาพ เพิ่มเติมดังนี้ 1. มีลักษณะเป็นงานบุกเบิกทางวิชาและสร้างองค์ความรู้ใหม่ (Body of Knowledge) ในเรื่องใดเรื่องหนึ่ง 2. มีการกระตุ้นให้เกิดความคิดและค้นคว้าต่อเนื่อง 3. เป็นที่เชื่อถือและยอมรับในวงวิชาการหรือวิชาชีพที่เกี่ยวข้องใน ระดับชาติและ/หรือระดับนานาชาติ
		<b>การเผยแพร่ (ผลงานวิเคราะห์)</b>
		มีวิธีการเผยแพร่ ดังนี้ 1. การเผยแพร่ด้วยวิธีการพิมพ์โดยโรงพิมพ์ (PRINTING HOUSE) หรือสำนักพิมพ์ (PUBLISHING HOUSE) หรือโดยการถ่าย สำเนาเย็บเป็นรูปเล่ม 2. การเผยแพร่โดยสื่ออิเล็กทรอนิกส์อื่น ๆ เช่น การเผยแพร่ใน รูปแบบซีดีรอม ฯลฯ และต้องเผยแพร่สู่สาธารณชนมาแล้วไม่ น้อยกว่า 4 เดือน

ผลงานทางวิชาการ	ระดับ	คำจำกัดความ
ผลงานสังเคราะห์	ดี	เป็นผลงานที่มีการสังเคราะห์เนื้อหาสาระทางวิชาการถูกต้อง สมบูรณ์และทันสมัย มีแนวคิดและการนำเสนอที่ชัดเจนเป็น ประโยชน์ต่อวงวิชาการ
	ดีมาก	ใช้เกณฑ์เดียวกับระดับดี โดยมีข้อกำหนดด้านคุณภาพเพิ่มเติม ดังนี้ <ol style="list-style-type: none"> <li>1. มีการสังเคราะห์และเสนอความรู้หรือวิธีการที่ทันสมัยต่อ ความก้าวหน้าทางวิชาการและเป็นประโยชน์ต่อวงวิชาการ</li> <li>2. มีการสอดแทรกความคิดริเริ่มและประสบการณ์หรือผลงานวิจัย ของผู้เขียนที่เป็นการแสดงให้เห็นถึงความรู้ใหม่ที่เป็นประโยชน์ ต่อการเรียนการสอน</li> <li>3. สามารถนำไปใช้เป็นแหล่งอ้างอิงหรือนำไปปฏิบัติได้</li> </ol>
	ดีเด่น	ใช้เกณฑ์เดียวกับระดับดีมาก โดยมีข้อกำหนดด้านคุณภาพ เพิ่มเติมดังนี้ <ol style="list-style-type: none"> <li>1. มีลักษณะเป็นงานบุกเบิกทางวิชาและสร้างองค์ความรู้ใหม่ (Body of Knowledge) ในเรื่องใดเรื่องหนึ่ง</li> <li>2. มีการกระตุ้นให้เกิดความคิดและค้นคว้าต่อเนื่อง</li> <li>3. เป็นที่เชื่อถือและยอมรับในวงวิชาการหรือวิชาชีพที่เกี่ยวข้องใน ระดับชาติและ/หรือระดับนานาชาติ</li> </ol>
		<b>การเผยแพร่ (ผลงานสังเคราะห์)</b>
		มีวิธีการเผยแพร่ ดังนี้ <ol style="list-style-type: none"> <li>1. การเผยแพร่ด้วยวิธีการพิมพ์โดยโรงพิมพ์ (PRINTING HOUSE) หรือสำนักพิมพ์ (PUBLISHING HOUSE) หรือโดยการถ่าย สำเนาเย็บเป็นรูปเล่ม</li> <li>2. การเผยแพร่โดยสื่ออิเล็กทรอนิกส์อื่น ๆ เช่น การเผยแพร่ใน รูปแบบซีดีรอม ฯลฯ และต้องเผยแพร่สู่สาธารณชนมาแล้วไม่น้อยกว่า 4 เดือน</li> </ol>

เอกสารแนบท้ายประกาศคณะกรรมการบริหารงานบุคคลประจำมหาวิทยาลัยมหาสารคาม  
เรื่อง หลักเกณฑ์ และวิธีการพิจารณาแต่งตั้งพนักงานวิชาการ สังกัดโรงเรียนสาธิตมหาวิทยาลัย  
มหาสารคามให้ดำรงตำแหน่งอาจารย์ชำนาญการพิเศษ อาจารย์เชี่ยวชาญ และอาจารย์เชี่ยวชาญพิเศษ

6. การคำนวณเวลา

ตัวอย่างที่ 1

นาย ก. ได้รับวุฒิปริญญาตรี ทำการสอนเป็นเวลา 6 ปี ต่อมาลาศึกษาต่อและได้รับวุฒิปริญญาโท  
เพิ่มขึ้น กลับมาทำการสอนหลังจากได้รับวุฒิปริญญาโทแล้วอีก 1 ปี 8 เดือน ให้นำระยะเวลาทำการสอน  
ดังกล่าวรวมกันตามอัตราส่วน คือ สอนหลังจากปริญญาตรี 6 ปี (เท่ากับ  $6/9 = 2/3$  กับสอนหลังจาก  
ปริญญาโท 1 ปี 8 เดือน เท่ากับ  $1/3$  เมื่อรวมกันแล้วถือว่ามิสิทธิขอกำหนดตำแหน่งอาจารย์ชำนาญการ  
พิเศษได้

วิธีทำ

$$\begin{aligned} \text{อาจารย์ใช้วุฒิปริญญาตรี 6 ปี} &= 72 \text{ เดือน} \\ \text{เพราะฉะนั้นยังขาดในส่วนที่ใช้ปริญญาตรี} &= (9 \times 12) - 72 = 36 \text{ เดือน} \\ \text{ต่อมาจะเทียบวุฒิปริญญาโทจะต้องเอา .5555} &= (108 : (5 \times 12) \times 60) \times \frac{5}{9} \\ &= 36 \times .5555 = 20 \text{ เดือน} = 1 \text{ ปี 8 เดือน} \end{aligned}$$

เพราะฉะนั้นถ้าจะใช้วุฒิปริญญาโท จะต้องทำงานอีก 1 ปี 8 เดือน

ตัวอย่างที่ 2

$$\frac{\text{ปริญญาตรี}}{9} + \frac{\text{ปริญญาโท}}{5} + \frac{\text{ปริญญาเอก}}{2} = 1$$

ถ้าคำนวณเป็นวันหรือเดือน ต้องเปลี่ยนตัวหารที่เป็นปี ให้เป็นวันหรือเดือนด้วย และวุฒิสุดท้ายไม่  
ทราบว่าจะต้องทำงานถึงเมื่อไรให้สมมติเป็นค่า X

นาย ก. ได้มีวุฒิปริญญาตรี ปฏิบัติหน้าที่ในตำแหน่งอาจารย์ มาแล้ว 6 ปี ต่อมาได้ลาศึกษาต่อ  
ได้รับวุฒิปริญญาโทเพิ่มขึ้น และกลับมาปฏิบัติหน้าที่ในตำแหน่งเดิม หลังจากได้รับวุฒิปริญญาโทอีก  
1 ปี 8 เดือน จะมีคุณสมบัติครบเรื่องวุฒิการศึกษาในการเสนอขอกำหนดตำแหน่งทางวิชาการ ได้หรือไม่

วิธีทำ

$$\begin{aligned} \frac{\text{ปริญญาตรี}}{9} + \frac{\text{ปริญญาโท}}{5} + &= 1 \\ \frac{6 \text{ ปี}}{9} + \frac{1 \text{ ปี 8 เดือน}}{5} &= 1 \\ \frac{72}{108} + \frac{20}{60} &= 1 \quad (\text{เปลี่ยนปีเป็นเดือน}) \\ \frac{2}{3} + \frac{2}{6} &= 1 \\ \frac{2}{3} + \frac{1}{3} &= 1 \end{aligned}$$

$$\frac{(2+1)}{3} = 1$$

$$\frac{1}{1} = 1$$

สรุปได้ว่า นาย ก. มีคุณสมบัติในเรื่องของเวลาวุฒิที่จะเสนอขอกำหนดตำแหน่งทางวิชาการ ได้

### ตัวอย่างที่ 3

นาย ก. บรรจุเป็นตำแหน่งอาจารย์ วันที่ 1 มิ.ย.42-1 ม.ค.45 ในวุฒิปริญญาตรี ต่อมาได้ลาศึกษาต่อได้รับวุฒิปริญญาโทเพิ่มขึ้น กลับมาปฏิบัติหน้าที่ในตำแหน่งเดิม สามารถคำนวณเวลาได้ดังนี้

เวลาปริญญาตรี นับคำนวณเวลาได้ = 2 ปี 7 เดือน และสำเร็จการศึกษาได้รับวุฒิปริญญาโทตั้งแต่วันที่ 15 ม.ค. 45

#### วิธีทำ

$$\frac{31}{108} + \frac{X}{60} = 1 \quad (31 \text{ ได้มาจาก } 2 \times 12 = 24, 24 + 7 = 31)$$

$$\frac{(155 + 9x)}{540} = 1 \quad (155 \text{ ได้จาก } 540/108 = 5, 5 \times 31 = 155)$$

$$(9x \text{ ได้จาก } 540/60 = 9, 9 \times X = 9X)$$

$$(540 \text{ ได้มาจากการหาคูณร่วมน้อยของ } 108 \text{ และ } 60)$$

$$2 \setminus \frac{108}{60}$$

$$2 \setminus \frac{54}{30}$$

$$3 \setminus \frac{27}{15}$$

$$\frac{9}{5}$$

$$= 9 \times 5 = 45$$

$$= 45 \times 3 = 135$$

$$= 135 \times 2 = 270$$

$$= 270 \times 2 = 540$$

$$\text{จะได้ } 155 + 9X = 540$$

$$9X = 540 - 155$$

$$X = \frac{385}{9}$$

$$= 42.77778 \text{ เดือน}$$

$$= 42.77778/12 = 3.564815 = 3 \text{ ปี (การหาปีหารด้วย 12)}$$

$$= .564815 \times 12 = 6.77778 = 6 \text{ เดือน (การหาเดือนคูณด้วย 12)}$$

$$= .77778 \times 30 = 23.3334 = 23 \text{ วัน (การหาวันคูณด้วย 30)}$$

นาย ก. คุณสมบัติครบ นับจากวันที่ได้รับวุฒิปริญญาโท (15 ม.ค.45) ไปอีก 3 ปี 6 เดือน 23 วัน

$$= 6 \text{ สิงหาคม } 2548$$

เอกสารแนบท้ายประกาศคณะกรรมการบริหารงานบุคคลประจำมหาวิทยาลัยมหาสารคาม  
เรื่อง หลักเกณฑ์ และวิธีการพิจารณาแต่งตั้งพนักงานวิชาการ สังกัดโรงเรียนสาธิตมหาวิทยาลัย  
มหาสารคามให้ดำรงตำแหน่งอาจารย์ชำนาญการพิเศษ อาจารย์เชี่ยวชาญ และอาจารย์เชี่ยวชาญพิเศษ

.....

### 7. ลักษณะการมีส่วนร่วมในผลงานทางวิชาการ

1. ผลงานทางวิชาการที่เสนอเพื่อประกอบการพิจารณาต้องเป็นผลงานที่ผู้ขอต้องเป็นเจ้าของและเป็นผู้ดำเนินการเอง

2. ถ้าเป็นงานที่ผู้ขอมีส่วนร่วมในผลงานทางวิชาการ ผู้ขอจะต้องมีส่วนร่วมไม่น้อยกว่าร้อยละ 50 และต้องเป็นผู้ดำเนินการหลักในเรื่องนั้น

3. สำหรับการมีส่วนร่วมในผลงานวิจัย ผู้ขอต้องมีส่วนร่วมไม่น้อยกว่าร้อยละ 50 หรือผู้ขอต้องเป็นผู้ดำเนินการหลักในผลงานวิจัยเรื่องนั้น และต้องมีผลงานวิจัยอีกหลายเรื่องที่เกี่ยวข้องสอดคล้องกัน ซึ่งแสดงปริมาณผลงานวิจัยรวมกันแล้วเทียบได้ไม่น้อยกว่าร้อยละ 50 ของผลงานวิจัยหนึ่งเรื่อง

4. ในกรณีผลงานวิจัยที่เป็นชุดโครงการ RESEARCH PROGRAM ผู้ขอจะต้องเป็นผู้ดำเนินการหลักในบางโครงการ (ของชุดโครงการนั้น) อย่างน้อย 1 เรื่อง และมีปริมาณผลงานรวมแล้วไม่น้อยกว่าร้อยละ 50

5. ในกรณีงานวิจัยที่ดำเนินการเป็นชุดต่อเนื่องกัน ผู้ขอจะต้องเป็นผู้ดำเนินการหลักและมีปริมาณผลงานรวมแล้วไม่น้อยกว่าร้อยละ 50

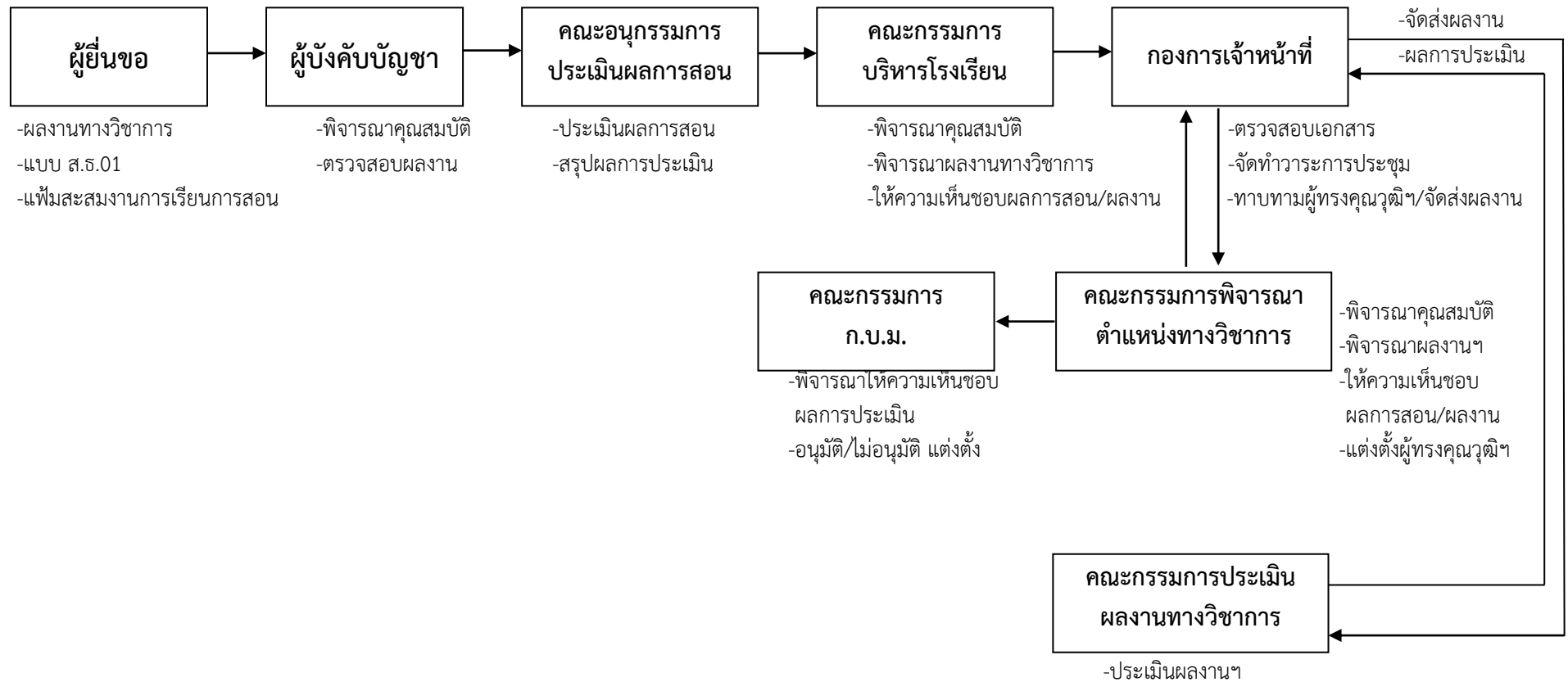
ผู้ดำเนินการหลัก หมายถึง บุคคลที่มีบทบาทและความรับผิดชอบสำคัญในการออกแบบการวิจัย (Research Design) การวิเคราะห์ข้อมูล (Data Analysis) และการสรุปผลการวิจัย และให้ข้อเสนอแนะ (Research Summary and Recommendation)

6. แนวปฏิบัติเกี่ยวกับการลงนามรับรองการมีส่วนร่วมในผลงานทางวิชาการว่า หากมีการเสนอผลงานทางวิชาการที่มีผู้ร่วมงานหลายคน จะต้องให้ผู้ร่วมงานทุกคนลงนามรับรองว่า แต่ละคนมีส่วนร่วมในผลงานเรื่องนั้นร้อยละเท่าใด รวมทั้งระบุบทบาทหน้าที่และความรับผิดชอบในผลงานนั้น

หากตรวจสอบพบภายหลังว่าผู้ขอกำหนดตำแหน่งระบุการมีส่วนร่วมไม่ตรงกับความเป็นจริง จะถือว่ากรกระทำของผู้นั้นเข้าข่ายผิดจริยธรรมไม่เหมาะสมที่จะได้รับการพิจารณาแต่งตั้งให้ดำรงตำแหน่งทางวิชาการ โดยให้ ก.บ.ม. สอบหาข้อเท็จจริงและดำเนินการทางวินัยต่อไป

การลงนามรับรองการมีส่วนร่วมในผลงานแต่ละชิ้น เมื่อได้ลงนามรับรองแล้วจะเปลี่ยนแปลงไม่ได้

ขั้นตอนการขอกำหนดตำแหน่งอาจารย์ชำนาญการพิเศษ อาจารย์เชี่ยวชาญ และอาจารย์เชี่ยวชาญพิเศษ โรงเรียนสาธิตมหาวิทยาลัยมหาสารคาม



ขั้นตอนการขอทบทวนผลการพิจารณาผลงานทางวิชาการ โรงเรียนสาธิตมหาวิทยาลัยมหาสารคาม

