



คู่มือการปฏิบัติงาน

เรื่อง การกรอกคะแนนในระบบทะเบียน

นางสาวพินนุการ์ บุตรโพธิ์

สังกัด สำนักงาน

โรงเรียนสาธิตมหาวิทยาลัยมหาสารคาม (ฝ่ายประถม)

คำนำ

เอกสารฉบับนี้จัดทำขึ้นเพื่อเป็นคู่มือปฏิบัติงานในเรื่อง “การกรอกคะแนนในระบบทะเบียน” โดยมีวัตถุประสงค์เพื่อให้บุคลากรที่เกี่ยวข้องกับการดำเนินการกรอกคะแนนในระบบทะเบียนสำหรับอาจารย์ ตลอดจนผู้ใช้งานระบบ มีความเข้าใจในขั้นตอน กระบวนการ และวิธีการใช้งานระบบได้อย่างถูกต้องและครบถ้วน

เนื้อหาในคู่มือฉบับนี้ประกอบด้วยคำอธิบายเกี่ยวกับหลักการและนโยบายของระบบทะเบียน วิธีการใช้งานระบบในแต่ละขั้นตอน การจัดการเอกสารที่เกี่ยวข้อง การแก้ไขปัญหาที่พบบ่อย และข้อเสนอแนะในการเพิ่มประสิทธิภาพการทำงาน โดยมีการจัดเรียงเนื้อหาให้ชัดเจน เข้าใจง่าย พร้อมภาพประกอบและคำอธิบายที่เหมาะสม

หวังเป็นอย่างยิ่งว่าคู่มือปฏิบัติงานฉบับนี้จะเป็นประโยชน์ต่อบุคลากรและผู้เกี่ยวข้อง ในการใช้งานระบบทะเบียนได้อย่างมีประสิทธิภาพและสอดคล้องกับมาตรฐานที่กำหนดไว้ หากมีข้อเสนอแนะเพิ่มเติมในการปรับปรุงหรือแก้ไข ทางผู้จัดทำยินดีรับฟังเพื่อนำไปปรับปรุงให้ดียิ่งขึ้นในอนาคต

ขอขอบคุณทุกท่านที่ให้การสนับสนุนและมีส่วนร่วมในการจัดทำคู่มือฉบับนี้

ด้วยความเคารพ

นางสาวพินนุการ์ บุตรโพธิ์

นักวิชาการคอมพิวเตอร์

โรงเรียนสาธิตมหาวิทยาลัยมหาสารคาม (ฝ่ายประถม)

สารบัญ

เรื่อง	หน้า
บทที่ 1.....	1
1.1 ความเป็นมาและความสำคัญ	1
1.2 วัตถุประสงค์	1
1.3 ประโยชน์ที่คาดว่าจะได้รับ.....	1
1.4 ขอบเขตของคู่มือ.....	1
บทที่ 2.....	3
2.1 ปรัชญา.....	3
2.2 วิสัยทัศน์	3
2.3 พันธกิจ.....	3
2.4 วัตถุประสงค์	3
2.5 ภาระหน้าที่ของหน่วยงาน.....	5
2.6 บทบาทหน้าที่ความรับผิดชอบ.....	5
บทที่ 3.....	7
3.1 หลักเกณฑ์การปฏิบัติงาน.....	7
3.4 ข้อควรระวังในการปฏิบัติงาน	7
3.4 การตรวจสอบและการติดตามผล.....	7
บทที่ 4.....	10
4.1 แผนการปฏิบัติงาน	10
4.3 การติดตามประเมินผลการปฏิบัติงาน	10
บทที่ 5.....	11
5.1 ปัญหา / อุปสรรคในการปฏิบัติงาน	11
5.2 แนวทางการแก้ไขปัญหา.....	11
5.3 ข้อเสนอแนะเพื่อการพัฒนา	11
บรรณานุกรม.....	12
กฎหมายที่เกี่ยวข้อง.....	12
ภาคผนวก.....	13

บทที่ 1

บทนำ

1.1 ความเป็นมาและความสำคัญ

ระบบทะเบียนและวัดผลเป็นระบบสารสนเทศที่มีบทบาทสำคัญต่อการบริหารจัดการข้อมูลทางการศึกษา โดยเฉพาะข้อมูลผลการเรียนและคะแนนของผู้เรียน ซึ่งต้องมีความถูกต้อง ครบถ้วน และตรวจสอบได้ การกรอกคะแนนในระบบทะเบียนจึงเป็นขั้นตอนที่มีความสำคัญอย่างยิ่ง หากเกิดข้อผิดพลาดอาจส่งผลกระทบต่อผลการเรียน การสำเร็จการศึกษา และความน่าเชื่อถือของสถานศึกษา

ดังนั้น การจัดทำคู่มือการกรอกคะแนนในระบบทะเบียนจึงมีความจำเป็น เพื่อใช้เป็นแนวทางให้ครูผู้สอนและเจ้าหน้าที่ที่เกี่ยวข้องสามารถปฏิบัติงานได้อย่างถูกต้อง เป็นมาตรฐานเดียวกัน ลดความผิดพลาด และเพิ่มประสิทธิภาพในการทำงาน

1.2 วัตถุประสงค์

1. เพื่ออธิบายขั้นตอนและวิธีการกรอกคะแนนในระบบทะเบียนอย่างถูกต้องและเป็นลำดับ
2. เพื่อให้ผู้ใช้งานเข้าใจรูปแบบข้อมูล เงื่อนไข และข้อควรระวังในการกรอกคะแนน
3. เพื่อเป็นเอกสารอ้างอิงสำหรับครูผู้สอนและเจ้าหน้าที่ที่เกี่ยวข้องกับงานวัดผลและประเมินผล
4. เพื่อช่วยลดข้อผิดพลาดและปัญหาที่อาจเกิดขึ้นจากการกรอกข้อมูลไม่ถูกต้อง

1.3 ประโยชน์ที่คาดว่าจะได้รับ

1. ผู้ใช้งานสามารถกรอกคะแนนในระบบทะเบียนได้อย่างถูกต้อง รวดเร็ว และมีประสิทธิภาพ
2. ข้อมูลคะแนนของผู้เรียนมีความถูกต้อง น่าเชื่อถือ และเป็นปัจจุบัน
3. ลดปัญหาความผิดพลาดในการประมวลผลผลการเรียนและการออกรายงานต่าง ๆ

1.4 ขอบเขตของคู่มือ

1.4.1 กลุ่มเป้าหมายผู้ใช้งาน

- เจ้าหน้าที่งานทะเบียน
- อาจารย์

1.4.2 ขอบเขตการทำงานของระบบ

ระบบทะเบียนและระบบกรอกคะแนนถูกออกแบบมาเพื่อรองรับการทำงานด้านการบันทึกและจัดการผลการเรียนของผู้เรียน โดยมีขอบเขตการทำงานดังต่อไปนี้

1. การจัดการข้อมูลผู้ใช้งาน เช่น ครูผู้สอนและเจ้าหน้าที่ทะเบียน โดยกำหนดสิทธิ์การเข้าถึงระบบตามบทบาท
2. การจัดการข้อมูลพื้นฐาน ได้แก่ ปีการศึกษา ภาคเรียน รายวิชา ห้องเรียน และรายชื่อนักเรียน
3. การกรอก บันทึก และแก้ไขคะแนนของผู้เรียนตามรายวิชาและภาคเรียนที่กำหนด

4. การตรวจสอบความถูกต้องของคะแนนก่อนการยืนยันและประมวลผลการเรียน
5. การสรุปผลการเรียนและแสดงรายงานคะแนนในรูปแบบต่าง ๆ ตามสิทธิ์ผู้ใช้งาน
6. การจัดเก็บข้อมูลคะแนนในฐานข้อมูลอย่างเป็นระบบ เพื่อให้สามารถเรียกดู ตรวจสอบ และอ้างอิงย้อนหลังได้

ทั้งนี้ ระบบไม่ครอบคลุมการตัดเกรดอัตโนมัติในเชิงนโยบาย การแก้ไขโครงสร้างหลักสูตร หรือการบริหารจัดการระบบในระดับผู้ดูแลระบบ (Administrator)

1.4.3 ระยะเวลาการใช้งาน

ตลอดปีการศึกษา

บทที่ 2

โครงสร้างและหน้าที่ความรับผิดชอบ

2.1 ปรัชญา

ความพร้อมเต็มที่ มีวิถีสร้างสรรค์ ภูมิพลังเต็มคน

2.2 วิสัยทัศน์

โรงเรียนสาธิตมหาวิทยาลัยมหาสารคาม (ฝ่ายประถม) เป็นโรงเรียนสาธิตระดับประถมศึกษาที่มีการเรียนรู้อย่างมีความสุขและมีความเป็นเลิศทางวิชาการชั้นนำ (TOP-10) ของประเทศ ภายในปี 2567

2.3 พันธกิจ

1. พัฒนาการบริหารจัดการและการจัดการเรียนการสอนสำหรับนักเรียนระดับประถมศึกษาให้มีทักษะด้านคณิตศาสตร์ วิทยาศาสตร์ และภาษาให้มีคุณภาพระดับชั้นนำของประเทศ
2. พัฒนาหลักสูตร วิธีการเรียนการสอน สิ่งสนับสนุนการเรียนการสอน บรรยากาศ และกิจกรรมพัฒนาผู้เรียน ให้มีคุณภาพระดับชั้นนำของประเทศ
3. ส่งเสริมให้บุคลากรและหน่วยงานทั้งภายในและภายนอกที่เกี่ยวข้องเข้ามามีส่วนร่วมในการพัฒนามาตรฐานการศึกษาของโรงเรียน
4. ส่งเสริมให้เกิดการเรียนรู้อย่างมีความสุข สร้างแรงบันดาลใจจากการเรียนรู้ เข้าใจคุณธรรม และวิถีของชีวิต

2.4 วัตถุประสงค์

1. เพื่อจัดการศึกษาขั้นพื้นฐาน เป็นแหล่งวิจัยและพัฒนารูปแบบการเรียนการสอนโดยเน้นกระบวนการเรียนรู้ร่วมกันของอาจารย์และนักเรียน เพื่อให้ได้แก่นักเรียนเป็นผู้ใฝ่ความรู้คู่คุณธรรมอย่างแท้จริง
2. เพื่อเป็นสถานศึกษาของบุตรข้าราชการหรือพนักงานและลูกจ้างประจำของมหาวิทยาลัยมหาสารคามที่ยังคงปฏิบัติงานในปัจจุบันอันเป็นการส่งเสริมสวัสดิการและแรงจูงใจให้กับบุคลากรของมหาวิทยาลัยมากยิ่งขึ้น
3. เพื่อเป็นโรงเรียนต้นแบบของมหาวิทยาลัย ที่มีกระบวนการเรียนการสอนอันเหมาะสมแก่การพัฒนาสังคมไทยในปัจจุบันและอนาคต จัดตั้งเครือข่ายการพัฒนาประกอบด้วยโรงเรียนที่มีส่วนร่วมในโครงการเพื่อเผยแพร่กระบวนการเรียนการสอนที่มีคุณภาพไปสู่โรงเรียนต่าง ๆ ในเครือข่าย
4. ส่งเสริมสนับสนุนการผลิตบัณฑิตของมหาวิทยาลัยในหลักสูตรต่าง ๆ และเป็นแหล่งฝึกประสบการณ์วิชาชีพและให้บริการวิชาการ

โครงสร้างการบริหารงาน โรงเรียนสาธิตมหาวิทยาลัยมหาสารคาม (ฝ่ายประถม)



2.5 ภาระหน้าที่ของหน่วยงาน

ฝ่ายอำนวยการ เป็นหน่วยงานที่มีหน้าที่หลักในการบริหารจัดการงานด้านต่าง ๆ เพื่อสนับสนุนและส่งเสริมการดำเนินงานของโรงเรียนให้เป็นอย่างราบรื่นและมีประสิทธิภาพ

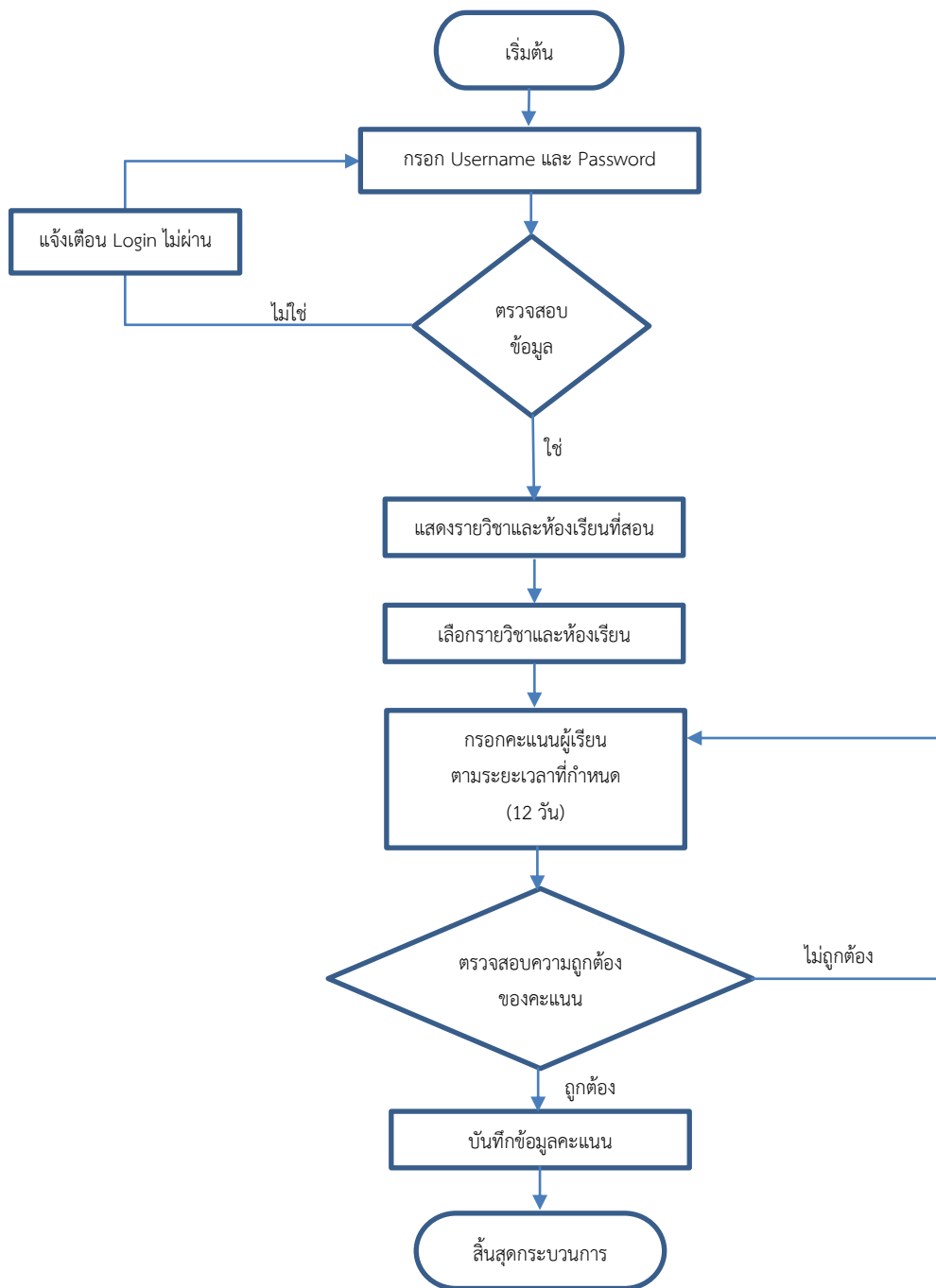
2.6 บทบาทหน้าที่ความรับผิดชอบ

2.6.1 หน้าที่ความรับผิดชอบของตำแหน่งที่ได้รับมอบหมาย

บทบาทหน้าที่ความรับผิดชอบของ นางสาวพินนุการ์ บุตรโพธิ์ ตำแหน่ง นักวิชาการคอมพิวเตอร์ ระดับ ปฏิบัติการ ตามที่ได้รับมอบหมาย มีดังนี้

- 1) พัฒนา ดูแล ปรับปรุง ระบบสารสนเทศภายในโรงเรียนสาธิตมหาวิทยาลัยมหาสารคาม (ฝ่ายประถม)
- 2) พัฒนา ดูแล ปรับปรุง เว็บไซต์หลักของโรงเรียนสาธิตมหาวิทยาลัยมหาสารคาม (ฝ่ายประถม)
- 3) อำนวยความสะดวกห้องประชุม
- 4) บริการสารสนเทศอื่นๆ

จากภาระหน้าที่ที่ได้รับมอบหมายดังกล่าวข้างต้น ผู้เขียนได้เลือกการกรอกคะแนนในระบบทะเบียนมาเขียนคู่มือการปฏิบัติงาน โดยมี Flow Chart ดังนี้



บทที่ 3

หลักเกณฑ์วิธีการปฏิบัติงาน

3.1 หลักเกณฑ์การปฏิบัติงาน

1. ผู้ปฏิบัติงานต้องเป็นผู้ที่ได้รับสิทธิ์การเข้าใช้งานระบบทะเบียนตามบทบาทหน้าที่ที่ได้รับมอบหมาย
2. การกรอกคะแนนต้องดำเนินการตามระยะเวลาที่สถานศึกษากำหนด
3. ข้อมูลคะแนนที่บันทึกต้องอ้างอิงจากผลการประเมินที่เป็นทางการและผ่านการตรวจสอบแล้ว
4. ผู้ปฏิบัติงานต้องตรวจสอบความถูกต้องของข้อมูลก่อนทำการบันทึกทุกครั้ง
5. ห้ามเปิดเผยชื่อผู้ใช้งาน รหัสผ่าน หรือข้อมูลส่วนบุคคลของผู้เรียนแก่บุคคลที่ไม่เกี่ยวข้อง

3.2 วิธีการปฏิบัติงาน

1. ผู้ใช้งานเข้าสู่ระบบทะเบียนโดยกรอก Username และ Password ของตนเอง
2. เมื่อเข้าสู่ระบบสำเร็จ ให้ตรวจสอบรายวิชาและห้องเรียนที่ระบบแสดงให้ตรงกับภาระงานที่ได้รับผิดชอบ
3. เลือกรายวิชาและห้องเรียนที่ต้องการกรอกคะแนน
4. กรอกคะแนนของผู้เรียนให้ครบถ้วนตามรูปแบบและเกณฑ์ที่กำหนด
5. ตรวจสอบความถูกต้องของคะแนนก่อนทำการบันทึกข้อมูล
6. บันทึกข้อมูลคะแนนลงในระบบ และตรวจสอบผลการบันทึกอีกครั้ง

3.4 ข้อควรระวังในการปฏิบัติงาน

1. ควรหลีกเลี่ยงการกรอกคะแนนในช่วงเวลาที่ระบบมีผู้ใช้งานจำนวนมาก เพื่อลดความผิดพลาด
2. ไม่ควรใช้เครื่องคอมพิวเตอร์สาธารณะในการเข้าสู่ระบบทะเบียน
3. ในกรณีพบความผิดพลาดของข้อมูล ให้รีบแจ้งผู้ดูแลระบบหรือเจ้าหน้าที่ทะเบียนทันที
4. ควรออกจากระบบทุกครั้งหลังจากใช้งานเสร็จสิ้น

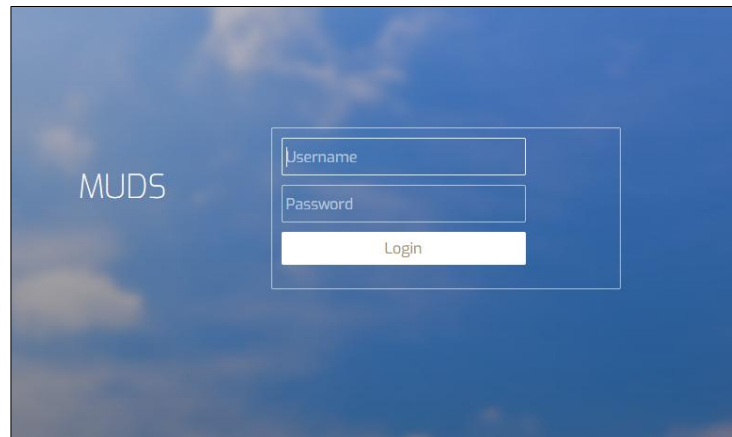
3.4 การตรวจสอบและการติดตามผล

1. ผู้ปฏิบัติงานสามารถตรวจสอบข้อมูลคะแนนที่บันทึกแล้วผ่านเมนูคะแนนของระบบ
2. เจ้าหน้าที่ทะเบียนสามารถติดตามสถานการณ์กรอกคะแนนของแต่ละรายวิชาได้
3. กรณีมีการแก้ไขคะแนน ต้องมีหลักฐานและดำเนินการตามระเบียบของสถานศึกษา

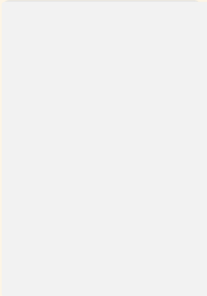
ขั้นตอนการดำเนินการกรอกคะแนน

1. กรอก Username และ Password ของผู้ใช้งาน

ระบบทะเบียน : <https://muds.msu.ac.th/register>



2. เลือกเมนู “คะแนน” จะมีรายวิชาที่สอนในภาคเรียนนั้นๆ ปรากฏ



ภาคเรียนที่ 1/2568
โรงเรียนสารคามวิทยาลักษณ์มหาสารคาม
(ฝ่ายประถม)

ข้อมูลส่วนตัว

- 📄 คะแนน
- 📄 ตารางสอน

🔍 ออกจากระบบ

ระบบงานทะเบียน

2565/1 2 | 2566/1 2 | 2567/1 2 | 2568/1 2 |

ประจำชั้นประถมศึกษาที่ 1/2

คะแนนสอบระหว่างเรียน	ดูรายละเอียด
คะแนนสอบปลายภาค	ดูรายละเอียด

รายวิชาที่สอน ภาคเรียนที่ 2/2568

วิทยาศาสตร์พื้นฐาน (Science) ป.1/1	ดูคะแนน
วิทยาศาสตร์พื้นฐาน (Science) ป.3/1	ดูคะแนน
วิทยาศาสตร์พื้นฐาน (Science) ป.5/1	ดูคะแนน
วิทยาศาสตร์พื้นฐาน (Science) ป.2/1	ดูคะแนน
วิทยาศาสตร์พื้นฐาน (Science) ป.4/1	ดูคะแนน
วิทยาศาสตร์พื้นฐาน (Science) ป.6/1	ดูคะแนน
วิทยาศาสตร์พื้นฐาน (Science) ป.4/2	ดูคะแนน

3. เลือกรายวิชาที่ต้องการกรอกคะแนน จากนั้นกรอกคะแนนเมื่อกรอกคะแนนเรียบร้อยแล้ว ให้กดปุ่มบันทึก

ระบบงานทะเบียน

2565/ร 2 | 2566/ร 2 | 2567/ร 2 | 2568/ร 2 |

ประจำปีเรียนที่ 1/2

คณะมนุษยศาสตร์และสังคมศาสตร์

คณะมนุษยศาสตร์และสังคมศาสตร์

รายวิชาที่สอน ภาคเรียนที่ 2/2568

- วิทยาศาสตร์พื้นฐาน (Science) น1/1
- วิทยาศาสตร์พื้นฐาน (Science) น3/1
- วิทยาศาสตร์พื้นฐาน (Science) น5/1
- วิทยาศาสตร์พื้นฐาน (Science) น2/1
- วิทยาศาสตร์พื้นฐาน (Science) น4/1
- วิทยาศาสตร์พื้นฐาน (Science) น6/1
- วิทยาศาสตร์พื้นฐาน (Science) น4/2
- วิทยาศาสตร์พื้นฐาน (Science) น1/2
- วิทยาศาสตร์พื้นฐาน (Science) น3/2
- วิทยาศาสตร์พื้นฐาน (Science) น5/2
- วิทยาศาสตร์พื้นฐาน (Science) น2/2
- ภาษาอังกฤษพื้นฐาน น1/1
- ภาษาอังกฤษพื้นฐาน น1/2

บันทึกเรียน น1/1 ภาคเรียนที่ 2/2568 รายวิชา วิทยาศาสตร์พื้นฐาน (Science)

เลขที่	ระดับเรียน	ชื่อ-สกุล	กลางภาค(I)	ปลายภาค(II)	ปลายภาค(III)	รวม
1						0
2						0
3						0
4						0
5						0
6						0
7						0
8						0
9						0
10						0
11						0
12						0
13						0

*หมายเหตุ : ระบบจะเปิดให้กรอกคะแนนตามวันและเวลาที่ฝ่ายวิชาการกำหนดเท่านั้น หากมีการแก้ไขหลังจากปิดระบบทะเบียนแล้วให้ทำบันทึกข้อความถึงฝ่ายวิชาการและการต่างประเทศเพื่อเปิดระบบทะเบียน

บทที่ 4

เทคนิคการปฏิบัติงาน

4.1 แผนการปฏิบัติงาน

แผนการปฏิบัติงานการกรอกคะแนนในระบบทะเบียน ประจำปีการศึกษา 2568 มีแนวปฏิบัติ ดังนี้

	รายการ	ระยะเวลา
1.	สอบระหว่างเรียนภาคเรียนที่ 1/2568	21-25 กรกฎาคม 2568
2.	อาจารย์ผู้สอนกรอกคะแนนระหว่างเรียนในระบบทะเบียน	21-31 กรกฎาคม 2568
3.	สอบปลายภาคเรียนที่ 1/2568	29 กันยายน – 3 ตุลาคม 2568
4.	อาจารย์ผู้สอนกรอกคะแนนปลายภาคเรียนในระบบทะเบียน	29 กันยายน – 10 ตุลาคม 2568
5.	สอบระหว่างเรียนภาคเรียนที่ 2/2568	19-23 มกราคม 2569
	อาจารย์ผู้สอนกรอกคะแนนระหว่างเรียนในระบบทะเบียน	19-30 มกราคม 2569
6.	สอบปลายภาคเรียนที่ 2/2568	16-20 มีนาคม 2569
	อาจารย์ผู้สอนกรอกคะแนนปลายภาคเรียนในระบบทะเบียน	1 เมษายน 2569

4.2 ขั้นตอนการปฏิบัติงาน

1. ครูผู้สอนเข้าสู่ระบบด้วยชื่อผู้ใช้งานและรหัสผ่านของตนเอง
2. ระบบแสดงรายวิชาและห้องเรียนตามภาระงานที่ได้รับมอบหมาย
3. ครูผู้สอนเลือกรายวิชาและห้องเรียนที่ต้องการกรอกคะแนน
4. กรอกคะแนนผู้เรียนให้ครบถ้วนตามเกณฑ์การประเมิน
5. ตรวจสอบความถูกต้องของคะแนนก่อนบันทึกข้อมูล
6. บันทึกข้อมูลคะแนนลงในระบบ
7. ตรวจสอบผลการบันทึกข้อมูลอีกครั้งเพื่อความถูกต้อง

4.3 การติดตามประเมินผลการปฏิบัติงาน

1. เจ้าหน้าที่ทะเบียนตรวจสอบสถานการณ์กรอกคะแนนของแต่ละรายวิชา
2. ตรวจสอบความครบถ้วนและความถูกต้องของข้อมูลคะแนนในระบบ
3. อาจารย์ประจำชั้นสามารถพิมพ์เอกสารรายงานผลการเรียนรายบุคคลในแต่ละภาคเรียน เพื่อส่งฝ่ายวิชาการและการต่างประเทศ

บทที่ 5

สรุปและข้อเสนอแนะ

5.1 ปัญหา / อุปสรรคในการปฏิบัติงาน

1. การลืมหืมรหัสผ่านหรือข้อมูลเข้าสู่ระบบของผู้ใช้งาน
2. เกิดความผิดพลาดจากการกรอกข้อมูลไม่ครบถ้วนหรือไม่ถูกต้อง
3. ระบบอาจทำงานช้าหรือขัดข้องในช่วงที่มีผู้ใช้งานจำนวนมาก

5.2 แนวทางการแก้ไขปัญหา

1. จัดทำคู่มือและสื่อประกอบการใช้งานให้เข้าใจง่าย
2. จัดให้มีช่องทางติดต่อผู้ดูแลระบบเพื่อแก้ไขปัญหาอย่างรวดเร็ว
3. ปรับปรุงประสิทธิภาพของระบบและโครงสร้างพื้นฐานด้านเทคโนโลยี

5.3 ข้อเสนอแนะเพื่อการพัฒนา

1. พัฒนาระบบรายงานผลให้มีความหลากหลายและใช้งานได้สะดวกยิ่งขึ้น
2. พัฒนาระบบให้รองรับการใช้งานบนอุปกรณ์พกพา เช่น โทรศัพท์มือถือและแท็บเล็ต

บรรณานุกรม

นายอภิสิทธิ์ คุณวรปัญญา.//(2567).//การพัฒนางานประจำสู่งานวิจัย Routine to Research (R2R)
เทคนิคและวิธีการจัดทำคู่มือปฏิบัติงาน.//(ออนไลน์)

กฎหมายที่เกี่ยวข้อง

- คำประกาศเกี่ยวกับความเป็นส่วนตัวสำหรับนักเรียนโรงเรียนสาธิตมหาวิทยาลัยมหาสารคาม (ฝ่ายประถม)
- ประกาศมหาวิทยาลัยมหาสารคาม เรื่อง นโยบายการคุ้มครองข้อมูลส่วนบุคคล มหาวิทยาลัยมหาสารคาม พ.ศ. 2568

ภาคผนวก



ประกาศมหาวิทยาลัยมหาสารคาม
เรื่อง สำหรับนักเรียนโรงเรียนสาธิตมหาวิทยาลัยมหาสารคาม (ฝ่ายประถม)
และนักเรียนโรงเรียนสาธิตมหาวิทยาลัยมหาสารคาม (ฝ่ายมัธยม) ในสังกัดมหาวิทยาลัยมหาสารคาม
พ.ศ. 2568

โดยที่เป็นการสมควรให้มีประกาศเกี่ยวกับความเป็นส่วนตัวสำหรับนักเรียนโรงเรียนสาธิตมหาวิทยาลัยมหาสารคาม (ฝ่ายประถม) และนักเรียนโรงเรียนสาธิตมหาวิทยาลัยมหาสารคาม (ฝ่ายมัธยม) ในสังกัดมหาวิทยาลัยมหาสารคาม เพื่อให้นักเรียนได้ทราบและเข้าใจรูปแบบ วัตถุประสงค์ วิธีการเก็บรวบรวม ใช้ หรือเปิดเผยข้อมูลส่วนบุคคล รวมทั้งสิทธิต่าง ๆ ของนักเรียนภายใต้พระราชบัญญัติคุ้มครองข้อมูลส่วนบุคคล พ.ศ. 2562 และให้สอดคล้องกับนโยบายคุ้มครองข้อมูลส่วนบุคคล มหาวิทยาลัยมหาสารคาม พ.ศ. 2568

อาศัยอำนาจตามความในมาตรา 20(1) แห่งพระราชบัญญัติมหาวิทยาลัยมหาสารคาม พ.ศ. 2537 ประกอบมติที่ประชุมคณะกรรมการบริหารมหาวิทยาลัยมหาสารคาม ครั้งที่ 18/2568 เมื่อวันที่ 30 กันยายน 2568 จึงประกาศนโยบายการคุ้มครองข้อมูลส่วนบุคคล มหาวิทยาลัยมหาสารคาม พ.ศ. 2568 แนบท้ายประกาศนี้

ทั้งนี้ ตั้งแต่บัดนี้เป็นต้นไป

ประกาศ ณ วันที่ 22 ตุลาคม พ.ศ. 2568



(รองศาสตราจารย์ประยุทธ์ ศรีวิไล)
อธิการบดีมหาวิทยาลัยมหาสารคาม



ประกาศความเป็นส่วนตัว

สำหรับนักเรียนโรงเรียนสาธิตมหาวิทยาลัยมหาสารคาม (ฝ่ายประถม)

และนักเรียนโรงเรียนสาธิตมหาวิทยาลัยมหาสารคาม (ฝ่ายมัธยม) ในสังกัดมหาวิทยาลัยมหาสารคาม

มหาวิทยาลัยมหาสารคาม (ต่อไปนี้จะเรียกว่า “มหาวิทยาลัย”) ประมวลผลข้อมูลส่วนบุคคลของนักเรียนโรงเรียนสาธิตมหาวิทยาลัยมหาสารคาม (ฝ่ายประถม) และนักเรียนโรงเรียนสาธิตมหาวิทยาลัยมหาสารคาม (ฝ่ายมัธยม) (ต่อไปนี้จะเรียกว่า “นักเรียน” หรือ “ท่าน”) ซึ่งจะได้รับการดูแลตามมาตรฐานสูงสุดสอดคล้องกับพระราชบัญญัติคุ้มครองข้อมูลส่วนบุคคล พ.ศ. 2562 (“กฎหมายคุ้มครองข้อมูลส่วนบุคคล”) โดยท่านสามารถรายละเอียดของประกาศความเป็นส่วนตัวสำหรับ นักเรียน (“ประกาศความเป็นส่วนตัว”) ฉบับเต็มได้ผ่านทาง QR Code และสามารถอ่านสรุปเบื้องต้นของประกาศความเป็นส่วนตัวตามรายละเอียดที่ปรากฏด้านล่าง

หัวข้อ	ข้อมูลโดยสรุป
มหาวิทยาลัย ประมวลผล ข้อมูลอะไรบ้าง?	มหาวิทยาลัยประมวลผลข้อมูลตามที่ได้เก็บรวบรวมจากท่าน ได้แก่ ข้อมูลอัตลักษณ์ ข้อมูลประวัติ ข้อมูลที่อยู่ และที่ติดต่อ ข้อมูลเกี่ยวกับครอบครัว ข้อมูลเกี่ยวกับการศึกษา ข้อมูล IT เอกสารหลักฐาน ข้อมูลชีวภาพ ข้อมูลความพิการ และข้อมูลสุขภาพ
มหาวิทยาลัย ใช้ข้อมูล อย่างไร?	มหาวิทยาลัยใช้ข้อมูลส่วนบุคคลเพื่อการดำเนินการทั้งหลายตามวัตถุประสงค์ของมหาวิทยาลัย ซึ่งมหาวิทยาลัยได้อธิบายเหตุผลความจำเป็นและฐานการประมวลผลที่เกี่ยวข้องไว้ในประกาศความเป็นส่วนตัวฉบับนี้
มหาวิทยาลัย ส่งข้อมูลให้ใคร?	มหาวิทยาลัยอาจจำเป็นต้องส่งและ/หรือเปิดเผยข้อมูลส่วนบุคคลของท่านไปยังหน่วยงานภายนอกตามเหตุผลความจำเป็นที่ได้อธิบายไว้ในประกาศความเป็นส่วนตัวฉบับนี้ และรายการหน่วยงานที่มีการส่งข้อมูล



หัวข้อ	ข้อมูลโดยสรุป
ท่านสามารถทำอะไรได้บ้าง?	ท่านสามารถใช้สิทธิของเจ้าของข้อมูลซึ่งรวมถึงการเข้าถึง การแก้ไข และการลบข้อมูลส่วนบุคคล และสิทธิอื่น ๆ ตามที่ได้อธิบายไว้ในประกาศความเป็นส่วนตัวฉบับนี้
การเปลี่ยนแปลงประกาศ	มหาวิทยาลัยจะแจ้งให้ท่านทราบเมื่อมีการทบทวนหรือปรับปรุงประกาศความเป็นส่วนตัวฉบับนี้

1. ขอบเขตและวัตถุประสงค์ของประกาศความเป็นส่วนตัว

มหาวิทยาลัยมหาสารคาม (ซึ่งต่อไปในประกาศนี้ เรียกว่า “มหาวิทยาลัย”) ตระหนักและให้ความสำคัญกับการคุ้มครองข้อมูลส่วนบุคคลนักเรียนของโรงเรียนในสังกัดมหาวิทยาลัย และถือปฏิบัติอย่างเคร่งครัด ในเรื่องการเคารพสิทธิความเป็นส่วนตัวของนักเรียนของโรงเรียนในสังกัดมหาวิทยาลัยเป็นสำคัญ เอกสารนี้เป็นประกาศความเป็นส่วนตัว สำหรับนักเรียนของโรงเรียนในสังกัดมหาวิทยาลัย โดยมหาวิทยาลัยมีฐานะเป็นผู้ควบคุมข้อมูลส่วนบุคคลตามกฎหมายคุ้มครองข้อมูลส่วนบุคคล ซึ่งประกาศความเป็นส่วนตัวฉบับนี้จะได้อธิบายว่า มหาวิทยาลัยได้เก็บรวบรวม และใช้ข้อมูลส่วนบุคคลของท่านตามขอบเขตและวัตถุประสงค์ของมหาวิทยาลัย

รายละเอียดการติดต่อผู้ควบคุมข้อมูลส่วนบุคคล (Data Controller)

มหาวิทยาลัยมหาสารคาม

สถานที่ติดต่อ: ต.ขามเรียง อ. กันทรวิชัย จ.มหาสารคาม 44150

โทรศัพท์: 0-4371-9800 หรือ 0-4375-4333 ต่อ 1234, 1280

อีเมล: info@msu.ac.th

รายละเอียดการติดต่อเจ้าหน้าที่คุ้มครองข้อมูลส่วนบุคคล (Data Protection Officer: DPO)

เลขานุการคณะกรรมการปฏิบัติหน้าที่เจ้าหน้าที่คุ้มครองข้อมูลส่วนบุคคล

สถานที่ติดต่อ: สำนักคอมพิวเตอร์ ตำบลขามเรียง อำเภอกันทรวิชัย จังหวัดมหาสารคาม 44150

โทรศัพท์: 0-4371-9800 ต่อ 2344

เว็บไซต์: pdpa.msu.ac.th

อีเมล: dpo@msu.ac.th

ประกาศความเป็นส่วนตัวฉบับนี้ใช้กับเจ้าของข้อมูลส่วนบุคคลซึ่งเป็นนักเรียนโรงเรียนสาธิตมหาวิทยาลัยมหาสารคาม (ฝ่ายประถม) และนักเรียนโรงเรียนสาธิตมหาวิทยาลัยมหาสารคาม (ฝ่ายมัธยม) ของเรา

ภายใต้ประกาศความเป็นส่วนตัวฉบับนี้ ให้คำดังต่อไปนี้ มีความหมายตามที่กำหนดด้านล่าง

“มหาวิทยาลัย” หมายความว่า มหาวิทยาลัยมหาสารคาม

“นักเรียน” หมายความว่า นักเรียนของโรงเรียนสาธิตมหาวิทยาลัยมหาสารคาม (ฝ่ายประถม) และโรงเรียนสาธิตมหาวิทยาลัยมหาสารคาม (ฝ่ายมัธยม)

“ข้อมูลส่วนบุคคล” หมายความว่า ข้อมูลเกี่ยวกับบุคคลซึ่งทำให้สามารถระบุตัวบุคคลนั้นได้ ไม่ว่าทางตรงหรือทางอ้อม แต่ไม่รวมถึงข้อมูลของผู้ถึงแก่กรรมโดยเฉพาะ

“ประมวลผล” หมายความว่า การดำเนินการใด ๆ ต่อข้อมูลส่วนบุคคลของท่านซึ่งรวมถึงการเก็บรวบรวม การใช้ การจัดเก็บ การเปิดเผย และการลบข้อมูลส่วนบุคคล

“ฐานการประมวลผล” หมายความว่า เหตุผลความจำเป็นในการประมวลผลข้อมูลส่วนบุคคลตามมาตรา 24 และเงื่อนไขพิเศษในการประมวลผลข้อมูลอ่อนไหวตามมาตรา 26 ของกฎหมายคุ้มครองข้อมูลส่วนบุคคล

ทั้งนี้ หากท่านเป็นผู้ให้ข้อมูลส่วนบุคคลของบุคคลที่สาม เช่น ข้อมูลของบุคคลในครอบครัว ข้อมูลของผู้ติดต่อฉุกเฉิน หรือบุคคลอ้างอิง เป็นต้น ขอให้ท่านโปรดแจ้งให้บุคคลเหล่านั้นทราบถึงรายละเอียดตามประกาศความเป็นส่วนตัวฉบับนี้ และในบางกรณีท่านอาจจำเป็นต้องขอความยินยอมจากบุคคลดังกล่าว เพื่อให้มหาวิทยาลัยสามารถประมวลผลข้อมูลส่วนบุคคลของบุคคลที่สามเหล่านี้ได้

ประกาศความเป็นส่วนตัวฉบับนี้ อาจมีการทบทวนปรับปรุงตามที่จะได้แจ้งให้ท่านทราบผ่านช่องทางสื่อสารที่เหมาะสมต่อไป

2. มหาวิทยาลัยเก็บรวบรวมข้อมูลส่วนบุคคลประเภทใดบ้าง

มหาวิทยาลัยเก็บรวบรวมข้อมูลส่วนบุคคลของท่าน ดังต่อไปนี้

- ข้อมูลอัตลักษณ์ เช่น รหัสนักเรียน ชื่อ-นามสกุล เลขประจำตัวประชาชน รูปภาพของนักเรียน บันทึกภาพกล้อง CCTV บันทึกภาพหรือเสียงระหว่างที่มีการจัดการเรียนการสอนแบบปกติและแบบออนไลน์ เป็นต้น
- ข้อมูลประวัติ เช่น เพศ สัญชาติ ทักษะและความชำนาญทางต่าง ๆ ข้อมูลยานพาหนะสำหรับเดินทางมาโรงเรียน เป็นต้น
- ข้อมูลที่อยู่และที่ติดต่อ เช่น อีเมล ที่อยู่ตามทะเบียนบ้าน ที่อยู่ที่สามารถติดต่อได้ หมายเลขโทรศัพท์ Facebook ID Line ID เป็นต้น
- ข้อมูลเกี่ยวกับครอบครัว เช่น ชื่อ-นามสกุลของบิดามารดา หมายเลขโทรศัพท์ของบิดามารดา อาชีพของบิดามารดา และผู้ปกครอง เป็นต้น

- ข้อมูลเกี่ยวกับการศึกษา เช่น ระดับการศึกษา วุฒิการศึกษาสูงสุด สถาบันที่สำเร็จการศึกษา เกรด ผลการสอบ หลักสูตรที่ทำการศึกษาและลงทะเบียน ข้อมูลการวัดและประเมินผล การศึกษา เป็นต้น
- ข้อมูล IT เช่น เว็บไซต์คูกี้ ข้อมูลการจราจรทางคอมพิวเตอร์ ข้อมูลการใช้อุปกรณ์สื่อสาร คอมพิวเตอร์ อินเทอร์เน็ต เป็นต้น และ
- เอกสารหลักฐาน เช่น สำเนาบัตรหนังสือการเปลี่ยนชื่อ สำเนาทะเบียนบ้าน สำเนาบัตรประชาชน สำเนาใบแสดงผลการศึกษา เป็นต้น

นอกจากนี้ มหาวิทยาลัยอาจประมวลผลข้อมูลส่วนบุคคลประเภทพิเศษที่มีความอ่อนไหวในบางกรณี ดังต่อไปนี้

- ข้อมูลชีวภาพ ได้แก่ ข้อมูลภาพจำลองใบหน้า (Face Scan) และข้อมูลภาพจำลองลายนิ้วมือ (Finger Scan)
- ข้อมูลความพิการ ได้แก่ ความพิการ
- ข้อมูลสุขภาพ ได้แก่ ข้อมูลสุขภาพจิต

3. มหาวิทยาลัยเก็บรวบรวมข้อมูลส่วนบุคคลอย่างไร

โดยทั่วไปแล้ว มหาวิทยาลัยเก็บรวบรวมข้อมูลส่วนบุคคลจากท่านโดยตรงผ่านกระบวนการ หรือช่องทาง ดังต่อไปนี้

- เก็บรวบรวมผ่านการกรอกข้อมูลในระบบ หรือจัดส่งให้แก่มหาวิทยาลัยและโรงเรียนโดยตรง
- เก็บรวบรวมผ่านเทคโนโลยีตรวจจับหรือติดตามพฤติกรรมการใช้งานเว็บไซต์ และระบบเครือข่ายอินเทอร์เน็ตมหาวิทยาลัยของนักเรียน และ
- เก็บรวบรวมระหว่างศึกษาในโรงเรียน

4. มหาวิทยาลัยใช้ข้อมูลส่วนบุคคลอย่างไร

มหาวิทยาลัยใช้ข้อมูลส่วนบุคคลของท่านเพื่อการดำเนินการทั้งหลายตามวัตถุประสงค์ของมหาวิทยาลัย ซึ่งสามารถแบ่งเป็นกิจกรรม ดังต่อไปนี้

- 4.1 การเตรียมความพร้อมสำหรับการจัดการศึกษา ได้แก่ การขึ้นทะเบียนนักเรียนใหม่ การจัดเตรียม ข้อมูลนักเรียน การจัดเตรียมบัตรนักเรียน เป็นต้น ภายใต้อาณัติสัญญา
- 4.2 การจัดการด้านการศึกษา ได้แก่ บันทึกรายละเอียดของการศึกษา เช่น ระดับชั้นการศึกษา, บันทึกภาพหรือเสียงระหว่างที่มีการจัดการเรียนการสอนแบบปกติและแบบออนไลน์, สรุปผลสัมฤทธิ์ทางการศึกษา เช่น เกรด ผลสอบ, การฝึกอบรม ศึกษาดูงาน ภายใต้อาณัติสัญญา และการอำนวยความสะดวกด้านการศึกษา ภายใต้อาณัติประโยชน์โดยชอบด้วยกฎหมาย

- 4.3 การสื่อสารกับนักเรียนทั้งรูปแบบทางการและไม่ทางการ เช่น อีเมล และอื่น ๆ เป็นต้น ภายใต้สัญญาหรือฐานประโยชน์โดยชอบด้วยกฎหมาย
- 4.4 การบริหารจัดการทรัพยากรและเสริมสร้างประสบการณ์ให้กับนักเรียน ได้แก่ จัดการทรัพยากร เช่น การเข้าถึง และใช้ระบบสารสนเทศ อีเมล โปรแกรมคอมพิวเตอร์ ภายใต้ฐานสัญญา หรือ ฐานประโยชน์โดยชอบด้วยกฎหมาย
- 4.5 การสนับสนุนการจัดกิจกรรมและพัฒนาทักษะของนักเรียน ภายใต้ฐานสัญญา
- 4.6 การติดตามเชิงกฎหมาย เช่น การเก็บรวบรวมข้อมูลจราจรทางคอมพิวเตอร์ตามพระราชบัญญัติว่าด้วยการกระทำความผิดเกี่ยวกับคอมพิวเตอร์ พ.ศ. 2560 เป็นต้น ภายใต้ฐานหน้าที่ตามกฎหมาย
- 4.7 จัดเตรียมสิ่งอำนวยความสะดวกเพิ่มเติมเพื่อให้เกิดความเท่าเทียม เช่น ความพิการ บริการด้านสุขภาพจิต ภายใต้ฐานหน้าที่ตามกฎหมาย หรือฐานความยินยอม
- 4.8 การเข้าถึงและใช้ทรัพยากรโดยใช้ข้อมูลชีวภาพ เช่น ข้อมูลภาพจำลองใบหน้า (Face Scan) และข้อมูลภาพจำลองลายนิ้วมือ (Finger Scan) เป็นต้น ภายใต้ฐานความยินยอม
- 4.9 การรายงานผลการดำเนินการตามที่กฎหมายกำหนด เช่น รายงานข้อมูลตามที่กำหนดให้กับกระทรวงการอุดมศึกษา วิทยาศาสตร์ วิจัยและนวัตกรรม เป็นต้น ภายใต้ฐานหน้าที่ตามกฎหมาย
- 4.10 การบริหารจัดการด้านค่าธรรมเนียม ได้แก่ จัดการค่าธรรมเนียมการศึกษา ภายใต้ฐานสัญญา
- 4.11 การบริหารจัดการด้านการให้ทุน ได้แก่ จัดการทุนการศึกษา การให้ทุนการศึกษา ในบางกรณี จำเป็นต้องมีการให้ข้อมูล เช่น ความพิการประกอบการพิจารณา เป็นต้น ภายใต้ฐานสัญญา สำหรับข้อมูลส่วนบุคคลทั่วไป และฐานหน้าที่ตามกฎหมาย หรือฐานความยินยอม กรณีการใช้ข้อมูลความพิการ
- 4.12 การบริหารจัดการด้านสื่อโฆษณา ประชาสัมพันธ์ ซึ่งมีนักเรียนเป็นฟรีเซ็นเตอร์ หรือปรากฏเป็นส่วนใดส่วนหนึ่งของสื่อโฆษณาประชาสัมพันธ์ของมหาวิทยาลัยและโรงเรียน ภายใต้ฐานความยินยอม หรือฐานประโยชน์โดยชอบด้วยกฎหมาย
- 4.13 การวิเคราะห์และวิจัยเชิงสถาบัน ทางมหาวิทยาลัยและโรงเรียนจำเป็นต้องเก็บ รวบรวม ใช้ และเปิดเผยข้อมูลส่วนบุคคลของนักเรียน เพื่อทำการวิเคราะห์เชิงสถิติ ประเมินคุณภาพ และวิจัย เพื่อปรับปรุงคุณภาพและกระบวนการ ภายใต้ฐานประโยชน์โดยชอบด้วยกฎหมาย
- 4.14 การรักษาความปลอดภัยของอาคารสถานที่ และทรัพย์สินอื่น ๆ ของโรงเรียน เช่น การบันทึกภาพกล้อง CCTV เป็นต้น ภายใต้ฐานประโยชน์โดยชอบด้วยกฎหมาย
- 4.15 การประกาศวันเกิด หรือการแสดงความอาลัยเกี่ยวกับความสูญเสียบุคคลในครอบครัวของนักเรียน ภายใต้ฐานความยินยอม

มหาวิทยาลัยอาจเก็บรวบรวมข้อมูลส่วนบุคคลที่อ่อนไหวตามมาตรา 26 แห่งพระราชบัญญัติคุ้มครองข้อมูลส่วนบุคคล พ.ศ. 2562 ซึ่งเข้าเงื่อนไขที่ไม่จำเป็นต้องได้รับความยินยอมโดยชัดแจ้งได้ ในกรณีที่วัตถุประสงค์ในการประมวลผลข้อมูลนั้น เป็นการจำเป็นในการปฏิบัติตามกฎหมายเพื่อให้บรรลุวัตถุประสงค์เกี่ยวกับการบริหารงานบุคคลและภารกิจของมหาวิทยาลัย ซึ่งการเก็บรวบรวมข้อมูลดังกล่าวเป็นสิ่งจำเป็นในการปฏิบัติหน้าที่ของมหาวิทยาลัย ตามพระราชบัญญัติมหาวิทยาลัยมหาสารคาม พ.ศ. 2537 รวมถึงระเบียบประกาศหรือข้อบังคับที่เกี่ยวข้อง

มหาวิทยาลัยจะประมวลผลข้อมูลส่วนบุคคลของท่านตามวัตถุประสงค์ที่ได้แจ้งไว้เท่านั้น อย่างไรก็ตาม ในกรณีที่มหาวิทยาลัยจำเป็นต้องประมวลผลข้อมูลของท่าน เพื่อวัตถุประสงค์อื่นที่ไม่เกี่ยวข้องกับวัตถุประสงค์เดิม และการประมวลผลดังกล่าวไม่สามารถอ้างอิงฐานการประมวลผลอื่นได้ มหาวิทยาลัยจะแจ้งให้ท่านทราบ หรือขอความยินยอมจากท่าน เพื่อการประมวลผลข้อมูลส่วนบุคคลตามวัตถุประสงค์ใหม่นั้น

5. ข้อมูลส่วนบุคคลของผู้เยาว์

กรณีที่นักเรียนเป็นผู้เยาว์ซึ่งยังไม่บรรลุนิติภาวะ มีข้อจำกัดความสามารถตามกฎหมาย การเก็บรวบรวม ใช้ หรือเปิดเผยข้อมูลส่วนบุคคล มหาวิทยาลัยและโรงเรียนอาจจำเป็นต้องให้บิดา มารดา หรือผู้ปกครอง ให้ความยินยอม ยกเว้นกรณีที่นักเรียนมีอำนาจให้ความยินยอมในเรื่องดังกล่าวเองตามที่กฎหมายกำหนดไว้ โดยในขั้นตอนการสมัครเรียน มหาวิทยาลัยและโรงเรียนกำหนดให้บุคคลผู้ที่มีอำนาจปกครองเป็นผู้สมัครเรียนแทนนักเรียน ซึ่งมหาวิทยาลัยและโรงเรียนเชื่อโดยสุจริตว่าข้อมูลที่ได้รับจากผู้มีอำนาจปกครองเป็นข้อมูลที่มหาวิทยาลัยและโรงเรียนสามารถประมวลผลข้อมูลส่วนบุคคลได้ตามกฎหมายคุ้มครองข้อมูลส่วนบุคคล

หากมหาวิทยาลัยและโรงเรียนทราบว่า มีการเก็บรวบรวมข้อมูลส่วนบุคคลจากผู้เยาว์โดยไม่ได้รับความยินยอมจากบิดา มารดา หรือผู้ปกครอง มหาวิทยาลัยและโรงเรียนจะดำเนินการลบข้อมูลนั้นจากระบบของมหาวิทยาลัยและโรงเรียนโดยเร็วที่สุด หากมหาวิทยาลัยหรือหน่วยงานในสังกัดมหาวิทยาลัยไม่มีเหตุอันชอบด้วยกฎหมายประการอื่นนอกเหนือจากความยินยอมในการเก็บรวบรวม ใช้ หรือเปิดเผยข้อมูลดังกล่าว

6. มหาวิทยาลัยใช้ข้อมูลส่วนบุคคลร่วมกับหน่วยงานภายนอกหรือไม่

เพื่อให้หน่วยงานภายนอกสามารถประมวลผลข้อมูลตามหน้าที่ความรับผิดชอบตามสัญญาที่มีกับมหาวิทยาลัย หรือหน้าที่ตามกฎหมาย มหาวิทยาลัยอาจมีความจำเป็นต้องส่งหรือเปิดเผยข้อมูลส่วนบุคคลของท่านไปยังหน่วยงานภายนอก ดังต่อไปนี้

- เจ้าหน้าที่ของรัฐ หรือหน่วยงานที่มีอำนาจหน้าที่ เช่น กระทรวงการอุดมศึกษา วิทยาศาสตร์ วิจัยและนวัตกรรม เป็นต้น หรือมีคำสั่งโดยชอบด้วยกฎหมาย เช่น การรายงานข้อมูลที่กฎหมายกำหนด หรือการเปิดเผยข้อมูลส่วนบุคคลตามคำสั่งหรือหมายศาล เป็นต้น
- คู่สัญญา พันธมิตรหรือองค์กรอื่น ๆ ที่เกี่ยวข้องในการดำเนินการของมหาวิทยาลัย เช่น สถานศึกษา สถานฝึกอบรม ธนาคาร สถาบันการเงิน หน่วยงานให้ทุนการศึกษาหรือหน่วยงาน

ภายนอกที่ให้ทุนการศึกษาทั้งในและต่างประเทศ แพทย์สภา ทันตแพทย์สภา สภาเทคนิค การแพทย์สภากายภาพบำบัด สัตวแพทย์สภา สภาการพยาบาล สภาวิศวกร โรงแรม วัด มูลนิธิ เป็นต้น

อย่างไรก็ตาม ในกรณีที่ส่งหรือเปิดเผยข้อมูลส่วนบุคคลไปยังหน่วยงานภายนอก มหาวิทยาลัย จะดำเนินการเท่าที่จำเป็นโดยส่งหรือเปิดเผยข้อมูลให้น้อยที่สุดภายใต้หลักการของกฎหมายคุ้มครองข้อมูล ส่วนบุคคล และอาจพิจารณาใช้วิธีจัดทำข้อมูลนิรนาม (anonymisation) และการแฝงข้อมูล (pseudonymisation) เพื่อรักษาความปลอดภัยของข้อมูล นอกจากนี้ หน่วยงานภายนอกที่ประมวลผลข้อมูลส่วนบุคคลให้กับ มหาวิทยาลัยจะต้องจัดให้มีนโยบายคุ้มครองข้อมูลส่วนบุคคลที่เหมาะสม และมหาวิทยาลัยจะไม่อนุญาตให้หน่วยงานภายนอกดังกล่าวใช้ข้อมูลของท่าน เพื่อวัตถุประสงค์อื่นนอกจากที่มหาวิทยาลัย กำหนด

7. มหาวิทยาลัยส่งหรือโอนข้อมูลส่วนบุคคลไปยังต่างประเทศหรือไม่

ภายใต้ขอบเขตและวัตถุประสงค์การประมวลผลตามประกาศความเป็นส่วนตัวฉบับนี้ ณ ปัจจุบัน มหาวิทยาลัยไม่มีความจำเป็นจะต้องส่ง หรือโอนข้อมูลส่วนบุคคลของท่านไปยังต่างประเทศ

อนึ่ง มหาวิทยาลัยจะส่งหรือโอนข้อมูลส่วนบุคคลของท่านไปยังต่างประเทศ ต่อเมื่อกรณีเป็นไปตาม เงื่อนไขอย่างใดอย่างหนึ่ง ดังต่อไปนี้

- ประเทศปลายทางที่รับข้อมูลได้รับการวินิจฉัยจากคณะกรรมการคุ้มครองข้อมูลส่วนบุคคล ว่ามีการคุ้มครองข้อมูลส่วนบุคคลที่เพียงพอ
- หน่วยงานต่างประเทศที่รับข้อมูลอยู่ภายใต้นโยบายในการคุ้มครองข้อมูลส่วนบุคคลที่ได้รับการตรวจสอบและรับรองจากสำนักงานคณะกรรมการคุ้มครองข้อมูลส่วนบุคคล
- หน่วยงานต่างประเทศได้จัดให้มีมาตรการคุ้มครองข้อมูลส่วนบุคคลที่เหมาะสมสามารถบังคับ ตามสิทธิของเจ้าของข้อมูลส่วนบุคคลได้ รวมทั้งมีมาตรการเยียวยาทางกฎหมายที่มีประสิทธิภาพ ตามหลักเกณฑ์และวิธีการที่คณะกรรมการคุ้มครองข้อมูลส่วนบุคคลประกาศกำหนด เช่น ข้อสัญญามาตรฐาน และประมวลวิธีปฏิบัติ เป็นต้น
- เป็นสิ่งจำเป็นเพื่อการใช้สิทธิตามกฎหมาย
- ได้รับความยินยอมจากท่าน โดยท่านได้รับทราบถึงมาตรฐานการคุ้มครองข้อมูลส่วนบุคคล ที่ไม่เพียงพอของประเทศปลายทางหรือองค์การระหว่างประเทศที่รับข้อมูลส่วนบุคคลแล้ว
- เป็นการจำเป็นเพื่อการปฏิบัติตามสัญญาซึ่งท่านเป็นคู่สัญญา หรือเพื่อใช้ในการดำเนินการ ตามคำขอของท่านก่อนเข้าทำสัญญานั้น
- เป็นการกระทำตามสัญญาระหว่าง มหาวิทยาลัย กับบุคคลหรือนิติบุคคลอื่นเพื่อประโยชน์ของท่าน
- เพื่อป้องกันหรือระงับอันตรายต่อชีวิต ร่างกาย หรือสุขภาพของบุคคล เมื่อบุคคลดังกล่าว ไม่สามารถให้ความยินยอมในขณะนั้นได้

- เป็นการจำเป็นเพื่อการดำเนินภารกิจเพื่อประโยชน์สาธารณะที่สำคัญ

8. สิทธิตามพระราชบัญญัติคุ้มครองข้อมูลส่วนบุคคล พ.ศ. 2562 ของท่าน

เจ้าของข้อมูลสามารถใช้สิทธิตามที่พระราชบัญญัติคุ้มครองข้อมูลส่วนบุคคล พ.ศ. 2562 กำหนด โดยมีสิทธิดังต่อไปนี้

8.1 สิทธิในการขอเข้าถึงข้อมูลส่วนบุคคล

ท่านมีสิทธิในการขอเข้าถึง รับสำเนา ขอให้เปิดเผยที่มาของข้อมูลส่วนบุคคลของท่านที่มหาวิทยาลัยเก็บรวบรวมไว้ และตรวจสอบว่ามหาวิทยาลัยได้ประมวลผลข้อมูลของท่านตามกฎหมายหรือไม่ เว้นแต่กรณีที่มหาวิทยาลัยมีสิทธิปฏิเสธคำขอด้วยเหตุตามกฎหมาย หรือคำสั่งศาล หรือกรณีที่การใช้สิทธินั้นจะมีผลกระทบที่อาจก่อให้เกิดความเสียหายต่อสิทธิและเสรีภาพของบุคคลอื่น

8.2 สิทธิในการให้โอนย้ายข้อมูลส่วนบุคคล

ท่านมีสิทธิโอนย้ายข้อมูลส่วนบุคคลที่เกี่ยวข้องกับตนจากมหาวิทยาลัยได้ ในกรณีที่ข้อมูลส่วนบุคคลนั้นอยู่ในรูปแบบที่เครื่องคอมพิวเตอร์สามารถอ่านหรือใช้งานได้ และสามารถใช้หรือเปิดเผยข้อมูลส่วนบุคคลได้ด้วยวิธีการอัตโนมัติ ดังต่อไปนี้

- 1) ท่านสามารถขอให้มหาวิทยาลัยส่งหรือโอนข้อมูลส่วนบุคคลของท่านไปยังหน่วยงานอื่นได้ด้วยวิธีการอัตโนมัติ
- 2) ท่านสามารถขอรับข้อมูลส่วนบุคคลที่มหาวิทยาลัยส่งหรือโอนไปยังหน่วยงานอื่นโดยตรง เว้นแต่โดยสภาพทางเทคนิคไม่สามารถทำได้

ทั้งนี้ การใช้สิทธินี้จะต้องอยู่ภายใต้เงื่อนไขตามที่กฎหมายกำหนด

8.3 สิทธิในการขอแก้ไขข้อมูลส่วนบุคคล

หากท่านพบว่าข้อมูลส่วนบุคคลของตนไม่ถูกต้อง ไม่ครบถ้วนสมบูรณ์ หรือไม่เป็นปัจจุบัน ท่านสามารถขอให้แก้ไข เพื่อให้ข้อมูลของท่านถูกต้อง สมบูรณ์ เป็นปัจจุบัน และไม่ก่อให้เกิดความเข้าใจผิดได้

8.4 สิทธิในการคัดค้านการประมวลผลข้อมูลส่วนบุคคล

ท่านสามารถคัดค้านการเก็บรวบรวม ใช้ หรือเปิดเผยข้อมูลส่วนบุคคลได้ ในกรณีที่มหาวิทยาลัยประมวลผลข้อมูลของท่านตามฐานการประมวลผล หรือวัตถุประสงค์ ดังต่อไปนี้

- 1) ฐานภารกิจสาธารณะ/อำนาจรัฐ หรือฐานประโยชน์โดยชอบด้วยกฎหมาย
- 2) วัตถุประสงค์เกี่ยวกับการศึกษาวิจัยทางวิทยาศาสตร์ ประวัติศาสตร์ หรือสถิติ เว้นแต่เป็นการจำเป็นเพื่อการดำเนินภารกิจ เพื่อประโยชน์สาธารณะของมหาวิทยาลัย

8.5 สิทธิในการขอให้ลบ หรือทำลายข้อมูลส่วนบุคคล

ท่านมีสิทธิในการขอให้ลบหรือทำลายข้อมูลส่วนบุคคลของตน หรือทำให้ข้อมูลส่วนบุคคลของท่านนั้นไม่สามารถระบุตัวบุคคลได้อีกต่อไป ทั้งนี้ การใช้สิทธิลบหรือทำลายข้อมูลส่วนบุคคลนี้จะต้องอยู่ภายใต้เงื่อนไขตามที่กฎหมายกำหนด ดังต่อไปนี้

- 1) เมื่อมหาวิทยาลัยหมดความจำเป็นในการประมวลผลข้อมูลส่วนบุคคล
- 2) เมื่อข้อมูลส่วนบุคคลของท่านถูกประมวลผลโดยไม่ชอบด้วยกฎหมาย
- 3) เมื่อท่านถอนความยินยอมในการประมวลผลข้อมูลส่วนบุคคล และมหาวิทยาลัยไม่มีฐานการประมวลผลตามกฎหมายที่จะประมวลผลข้อมูลส่วนบุคคลนั้นได้ต่อไป
- 4) เมื่อท่านคัดค้านการประมวลผลข้อมูลส่วนบุคคล

8.6 สิทธิในการเพิกถอนความยินยอม

ในกรณีที่มหาวิทยาลัยขอความยินยอมเพื่อประมวลผลข้อมูลส่วนบุคคลของท่าน และท่านได้ให้ความยินยอมแก่มหาวิทยาลัยในการเก็บรวบรวม ใช้ หรือเปิดเผยข้อมูลส่วนบุคคล ท่านมีสิทธิถอนความยินยอมเมื่อใดก็ได้ตลอดระยะเวลาที่ข้อมูลส่วนบุคคลนั้นถูกเก็บรักษาโดยมหาวิทยาลัย เว้นแต่มีข้อจำกัดสิทธิโดยกฎหมายให้มหาวิทยาลัยจำเป็นต้องเก็บรักษาข้อมูลต่อไป หรือยังคงมีสัญญาระหว่างท่านกับมหาวิทยาลัยที่ให้ประโยชน์แก่ท่านอยู่

ทั้งนี้ การถอนความยินยอมจะมีผลบังคับใช้กับการประมวลผลที่กำลังจะเกิดขึ้น หากแต่จะไม่มีผลเป็นการยกเลิกเพิกถอนการประมวลผลข้อมูลส่วนบุคคลที่ได้ดำเนินการไปแล้ว

8.7 สิทธิในการขอให้ระงับการประมวลผลข้อมูลส่วนบุคคล

ท่านมีสิทธิในการขอให้มหาวิทยาลัยระงับการใช้ข้อมูลส่วนบุคคลของตนได้ ทั้งนี้ ในกรณีดังต่อไปนี้

- 1) เมื่ออยู่ในช่วงเวลาที่มหาวิทยาลัยทำการตรวจสอบตามคำร้องขอของเจ้าของข้อมูลส่วนบุคคลให้แก้ไขข้อมูลส่วนบุคคลให้ถูกต้อง สมบูรณ์และเป็นปัจจุบัน
- 2) ข้อมูลส่วนบุคคลของท่านถูกเก็บรวบรวม ใช้ หรือเปิดเผยโดยไม่ชอบด้วยกฎหมาย
- 3) เมื่อข้อมูลส่วนบุคคลของท่านเป็นข้อมูลที่ต้องลบหรือทำลาย แต่ท่านขอให้ระงับการใช้แทน
- 4) เมื่อข้อมูลส่วนบุคคลของท่านหมดความจำเป็นในการเก็บรักษาไว้ตามวัตถุประสงค์ที่มหาวิทยาลัยได้แจ้งในการเก็บรวบรวม แต่ท่านประสงค์ให้มหาวิทยาลัยเก็บรักษาข้อมูลนั้นต่อไป เพื่อใช้ในการก่อตั้งสิทธิเรียกร้องตามกฎหมาย การปฏิบัติตาม หรือการใช้สิทธิเรียกร้องตามกฎหมาย หรือการยกขึ้นต่อสู้สิทธิเรียกร้องตามกฎหมาย
- 5) เมื่ออยู่ในช่วงเวลาที่มหาวิทยาลัยกำลังพิสูจน์ถึงเหตุอันชอบด้วยกฎหมายในการเก็บรวบรวมข้อมูลส่วนบุคคลของท่าน หรือตรวจสอบความจำเป็นในการเก็บรวบรวม ใช้ หรือเปิดเผยข้อมูลส่วนบุคคลเพื่อประโยชน์สาธารณะ อันเนื่องมาจากการที่ท่านได้ใช้สิทธิคัดค้านการเก็บรวบรวม ใช้ หรือเปิดเผยข้อมูลส่วนบุคคล

ในบางกรณี มหาวิทยาลัยอาจไม่สามารถดำเนินการตามที่ท่านร้องขอได้ เช่น เมื่ออยู่ระหว่างการดำเนินกระบวนการทางกฎหมายหรือคำสั่งศาล เป็นต้น

อนึ่ง มหาวิทยาลัยจะบันทึกรายการต่าง ๆ ที่ได้ดำเนินการเกี่ยวกับคำร้องขอใช้สิทธิของท่านเอาไว้เพื่อใช้ในการแก้ไขปัญหาต่าง ๆ ที่เกิดขึ้น ทั้งนี้ หากมีข้อสงสัยในรายละเอียดของการดำเนินการเกี่ยวกับการคุ้มครองข้อมูลส่วนบุคคล และสิทธิของท่าน ท่านอาจศึกษาจากคู่มือ PDPA สำหรับประชาชน โดยสำนักงานคณะกรรมการคุ้มครองข้อมูลส่วนบุคคล ได้ที่ คู่มือ PDPA สำหรับประชาชน ผ่านเว็บไซต์ www.pdpc.or.th

ในกรณีที่ท่านเจ้าของข้อมูลส่วนบุคคล หรือผู้สืบสิทธิ์ หรือทายาท หรือผู้แทนโดยชอบธรรม หรือผู้อนุบาล หรือผู้พิทักษ์ตามกฎหมายประสงค์จะใช้สิทธิข้างต้น หรือมีข้อร้องเรียนเกี่ยวกับการประมวลผลข้อมูลส่วนบุคคล โปรดติดต่อที่เจ้าหน้าที่คุ้มครองข้อมูลส่วนบุคคล มหาวิทยาลัยมหาสารคาม สำนักคอมพิวเตอร์ ตำบลขามเรียง อำเภอกันทรวิชัย จังหวัดมหาสารคาม 44150 โทรศัพท์ 043 718 800 ต่อ 2344 หรือผ่านเว็บไซต์ www.pdpa.msu.ac.th หรืออีเมล dpo@msu.ac.th โดยมหาวิทยาลัยจะบันทึกการขอใช้สิทธิดังกล่าวไว้เป็นหลักฐาน และรีบดำเนินการตามคำร้องของท่านตามที่กฎหมายกำหนดโดยเร็วที่สุด

ทั้งนี้ มหาวิทยาลัยอาจปฏิเสธสิทธิของท่านได้ในกรณีที่มีกฎหมายกำหนด หรือในกรณีที่ข้อมูลส่วนบุคคลของท่านถูกทำให้ไม่ปรากฏชื่อหรือสิ่งบอกลักษณะอันสามารถระบุตัวท่านได้แล้ว

อย่างไรก็ดี ในกรณีที่มหาวิทยาลัยปฏิเสธไม่ดำเนินการตามคำร้องขอของท่าน ท่านมีสิทธิร้องเรียนเกี่ยวกับการคุ้มครองข้อมูลส่วนบุคคลตามกฎหมายได้ที่สำนักงานคณะกรรมการคุ้มครองข้อมูลส่วนบุคคล ผ่านช่องทางอีเมล saraban@pdpc.or.th โดยจัดทำตามแบบคำร้องเรียนที่คณะกรรมการคุ้มครองข้อมูลส่วนบุคคลประกาศกำหนด

9. ระยะเวลาในการจัดเก็บข้อมูลส่วนบุคคล

มหาวิทยาลัยจะจัดเก็บข้อมูลส่วนบุคคลของท่าน ซึ่งเป็นนักเรียน ภายในระยะเวลาที่จำเป็นในการดำเนินการตามวัตถุประสงค์ของมหาวิทยาลัย คือ ตลอดระยะเวลาการศึกษาในโรงเรียน

หลังจากท่านสิ้นสุดการเป็นนักเรียนของโรงเรียนในสังกัดมหาวิทยาลัยแล้ว ทางมหาวิทยาลัยจำเป็นต้องทำการเก็บข้อมูลส่วนบุคคลบางส่วนของนักเรียนแบบถาวร เพื่อทำการวิเคราะห์เชิงสถิติและวิจัย เพื่อปรับปรุงคุณภาพและกระบวนการ

10. การรักษาความมั่นคงปลอดภัยของข้อมูลส่วนบุคคล

มหาวิทยาลัยได้จัดให้มีมาตรการรักษาความมั่นคงปลอดภัยสำหรับข้อมูลส่วนบุคคลของท่านอย่างเหมาะสม ทั้งในเชิงเทคนิคและการบริหารจัดการ เพื่อป้องกันมิให้ข้อมูลสูญหาย หรือมีการเข้าถึง ทำลาย ใช้ เปลี่ยนแปลง แก้ไข หรือเปิดเผยข้อมูลส่วนบุคคลโดยไม่ได้รับอนุญาต ซึ่งสอดคล้องกับนโยบายและแนวปฏิบัติด้านความมั่นคงปลอดภัยสารสนเทศ (Information Security Policy) ของมหาวิทยาลัย

นอกจากนี้ มหาวิทยาลัยได้กำหนดให้มีนโยบายการคุ้มครองข้อมูลส่วนบุคคล (Privacy Policy) ขึ้น โดยประกาศให้ทราบกันโดยทั่วทั้งมหาวิทยาลัย พร้อมแนวทางปฏิบัติเพื่อให้เกิดความมั่นคงปลอดภัยในการเก็บรวบรวม ใช้ และเปิดเผยข้อมูลส่วนบุคคล โดยอ้างอิงไว้ซึ่งความเป็นความลับ (Confidentiality)

ความถูกต้องครบถ้วน (Integrity) และสภาพพร้อมใช้งาน (Availability) ของข้อมูลส่วนบุคคล โดยได้จัดให้มีการทบทวนนโยบายดังกล่าวรวมถึงประกาศนี้ในระยะเวลาตามที่เหมาะสม

ทั้งนี้ หน่วยงานภายนอกซึ่งประมวลผลข้อมูลส่วนบุคคลให้มหาวิทยาลัยจะต้องตกลงที่จะรักษาความมั่นคงปลอดภัยของข้อมูลส่วนบุคคลของท่าน และดำเนินการให้เป็นไปตามมาตรฐานการรักษาความมั่นคงปลอดภัยของมหาวิทยาลัยเช่นเดียวกัน

11. การทบทวนและปรับปรุงประกาศความเป็นส่วนตัว

เอกสารนี้เป็นประกาศความเป็นส่วนตัว สำหรับนักเรียนของโรงเรียนในสังกัดมหาวิทยาลัย ซึ่งปรับปรุงล่าสุดเมื่อวันที่ 31 กรกฎาคม 2568 มหาวิทยาลัยอาจพิจารณาปรับปรุง แก้ไขหรือเปลี่ยนแปลงประกาศนี้ ตามที่เห็นสมควร และจะทำการแจ้งให้ท่านทราบผ่านช่องทางอีเมลของท่านและเว็บไซต์ของมหาวิทยาลัย โดยมีวันที่ของเวอร์ชันล่าสุดกำกับอยู่ตอนท้าย อย่างไรก็ตาม มหาวิทยาลัยขอแนะนำให้ท่านโปรดตรวจสอบเพื่อรับทราบประกาศฉบับใหม่อย่างสม่ำเสมอ



ประกาศมหาวิทยาลัยมหาสารคาม

เรื่อง นโยบายคุ้มครองข้อมูลส่วนบุคคล มหาวิทยาลัยมหาสารคาม

พ.ศ. 2568

โดยที่เป็นการสมควรให้มีประกาศกำหนดนโยบายคุ้มครองข้อมูลส่วนบุคคล เพื่อให้บุคลากร
นิสิต นักเรียนในสังกัดมหาวิทยาลัยมหาสารคาม ในฐานะเจ้าของข้อมูลส่วนบุคคลและสาธารณชนรับทราบ
และเข้าใจถึงแนวทางการจัดการและการคุ้มครองข้อมูลส่วนบุคคล รวมถึงมาตรการรักษาความปลอดภัยของ
ข้อมูลส่วนบุคคลที่ดำเนินการโดยมหาวิทยาลัยมหาสารคาม ให้เป็นไปตามพระราชบัญญัติคุ้มครองข้อมูลส่วน
บุคคล พ.ศ. 2562 เพื่อให้การบริหารราชการและการดำเนินงานของมหาวิทยาลัยมหาสารคามดำเนินไปด้วย
ความเรียบร้อย เป็นไปตามนโยบายและวัตถุประสงค์ที่กำหนดไว้ เพื่อประสิทธิภาพในการปฏิบัติราชการและ
เพื่อคุ้มครองข้อมูลส่วนบุคคล

อาศัยอำนาจตามความในมาตรา 20(1) แห่งพระราชบัญญัติมหาวิทยาลัยมหาสารคาม
พ.ศ. 2537 ประกอบมติที่ประชุมคณะกรรมการบริหารมหาวิทยาลัยมหาสารคาม ครั้งที่ 18/2568 เมื่อวันที่
30 กันยายน 2568 จึงประกาศนโยบายการคุ้มครองข้อมูลส่วนบุคคล มหาวิทยาลัยมหาสารคาม พ.ศ. 2568
แนบท้ายประกาศนี้

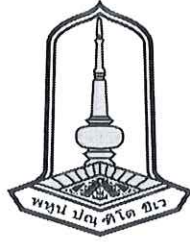
ทั้งนี้ ตั้งแต่บัดนี้เป็นต้นไป

ประกาศ ณ วันที่ 22 ตุลาคม พ.ศ. 2568



(รองศาสตราจารย์ประยุทธ์ ศรีวิไล)

อธิการบดีมหาวิทยาลัยมหาสารคาม



นโยบายคุ้มครองข้อมูลส่วนบุคคล มหาวิทยาลัยมหาสารคาม พ.ศ. 2568

1. บทนำ

มหาวิทยาลัยมหาสารคามในฐานะผู้ควบคุมข้อมูลส่วนบุคคลตามพระราชบัญญัติคุ้มครองข้อมูลส่วนบุคคล พ.ศ. 2562 ตระหนักถึงความสำคัญของข้อมูลส่วนบุคคล เพื่อให้เจ้าของข้อมูลส่วนบุคคลสามารถเชื่อมั่นได้ว่า มหาวิทยาลัยมหาสารคามมีความโปร่งใสและความรับผิดชอบในการเก็บรวบรวม ใช้หรือเปิดเผยข้อมูลส่วนบุคคลสอดคล้องตามที่กฎหมายกำหนด นโยบายการคุ้มครองข้อมูลส่วนบุคคลนี้จึงได้ถูกจัดทำขึ้นเพื่อชี้แจงแก่เจ้าของข้อมูลส่วนบุคคลถึงรายละเอียดเกี่ยวกับการเก็บรวบรวม ใช้หรือเปิดเผยข้อมูลส่วนบุคคลซึ่งดำเนินการโดยมหาวิทยาลัยมหาสารคาม รวมถึงเจ้าหน้าที่และบุคคลที่เกี่ยวข้อง ตลอดจนผู้ดำเนินการแทนหรือในนามของมหาวิทยาลัยมหาสารคาม โดยมีเนื้อหาสาระดังต่อไปนี้

2. ขอบเขตการบังคับใช้นโยบาย

นโยบายการคุ้มครองข้อมูลส่วนบุคคลฉบับนี้ มีขอบเขตการบังคับใช้กับทุกกิจกรรมการดำเนินงานของมหาวิทยาลัยที่มีการประมวลผลข้อมูลส่วนบุคคล รวมถึงการประมวลผลข้อมูลส่วนบุคคลโดยคู่สัญญาหรือบุคคลภายนอกที่ดำเนินการแทนหรือในนามมหาวิทยาลัยมหาสารคาม (“ผู้ประมวลผลข้อมูลส่วนบุคคล”) ภายใต้อัตลักษณ์และบริกาต่าง ๆ เช่น เว็บไซต์ ระบบ แอปพลิเคชัน เอกสาร หรือบริการในรูปแบบอื่นที่ควบคุมดูแลโดยมหาวิทยาลัยมหาสารคาม (รวมเรียกว่า “บริการ”)

นอกจากนโยบายฉบับนี้แล้ว มหาวิทยาลัยอาจกำหนดให้มีคำประกาศเกี่ยวกับความเป็นส่วนตัวสำหรับกิจกรรม ผลิตภัณฑ์หรือบริการของมหาวิทยาลัยมหาสารคามเป็นการเฉพาะเจาะจง เพื่อชี้แจงให้เจ้าของข้อมูลส่วนบุคคลซึ่งเป็นผู้ใช้บริการได้ทราบถึงข้อมูลส่วนบุคคลที่ถูกประมวลผล วัตถุประสงค์และเหตุผลอันชอบด้วยกฎหมายในการประมวลผล ระยะเวลาในการเก็บรักษาข้อมูลส่วนบุคคล รวมถึงสิทธิในข้อมูลส่วนบุคคลที่เจ้าของข้อมูลส่วนบุคคลพึงมีในกิจกรรม ผลิตภัณฑ์หรือบริการนั้น

ทั้งนี้ ในกรณีที่มีความขัดแย้งกันในสาระสำคัญของระหว่างความในประกาศเกี่ยวกับความเป็นส่วนตัวและนโยบายนี้ ให้ถือตามความในประกาศเกี่ยวกับความเป็นส่วนตัวของกิจกรรม ผลิตภัณฑ์ หรือบริการนั้น

3. คำนิยาม

“มหาวิทยาลัย” หมายถึง มหาวิทยาลัยมหาสารคาม

“ข้อมูลส่วนบุคคล” หมายถึง ข้อมูลเกี่ยวกับบุคคลธรรมดา ซึ่งทำให้สามารถระบุตัวบุคคลนั้นได้ ไม่ว่าทางตรงหรือทางอ้อม แต่ไม่รวมถึงข้อมูลของผู้ถึงแก่กรรมโดยเฉพาะ

“ข้อมูลส่วนบุคคลอ่อนไหว” หมายถึง ข้อมูลส่วนบุคคลตามที่ถูกบัญญัติไว้ในมาตรา 26 แห่งพระราชบัญญัติคุ้มครองข้อมูลส่วนบุคคล พ.ศ. 2562 ซึ่งได้แก่ ข้อมูลเชื้อชาติ เผ่าพันธุ์ ความคิดเห็นทางการเมือง ความเชื่อในลัทธิ ศาสนาหรือปรัชญา พฤติกรรมทางเพศ ประวัติอาชญากรรม ข้อมูลสุขภาพ ความพิการ ข้อมูลสหภาพแรงงาน ข้อมูลพันธุกรรม ข้อมูลชีวภาพ หรือข้อมูลอื่นใดซึ่งกระทบต่อเจ้าของข้อมูลส่วนบุคคลในทำนองเดียวกันตามที่คณะกรรมการคุ้มครองข้อมูลส่วนบุคคลประกาศกำหนด

“การประมวลผลข้อมูลส่วนบุคคล” หมายถึง การดำเนินการใด ๆ กับข้อมูลส่วนบุคคล เช่น เก็บรวบรวม บันทึกลง สำเนา จัดระเบียบ เก็บรักษา ปรับปรุง เปลี่ยนแปลง ใช้ กู้คืน เปิดเผย ส่งต่อ เผยแพร่ โอนรวม ลบ ทำลาย เป็นต้น

“เจ้าของข้อมูลส่วนบุคคล” หมายถึง บุคคลที่ข้อมูลส่วนบุคคลระบุไปถึง

“บุคคล” หมายถึง บุคคลธรรมดา

“ผู้ควบคุมข้อมูลส่วนบุคคล” หมายถึง บุคคลหรือนิติบุคคลซึ่งมีอำนาจหน้าที่ตัดสินใจเกี่ยวกับการเก็บรวบรวม ใช้ หรือเปิดเผยข้อมูลส่วนบุคคล

“ผู้ประมวลผลข้อมูลส่วนบุคคล” หมายถึง บุคคลหรือนิติบุคคลซึ่งดำเนินการเกี่ยวกับการเก็บรวบรวม ใช้ หรือเปิดเผยข้อมูลส่วนบุคคลตามคำสั่งหรือในนามของผู้ควบคุมข้อมูลส่วนบุคคล

4. แหล่งที่มาของข้อมูลส่วนบุคคลที่มหาวิทยาลัยเก็บรวบรวม

มหาวิทยาลัยเก็บรวบรวมหรือได้มาซึ่งข้อมูลส่วนบุคคลประเภทต่าง ๆ จากแหล่งข้อมูลดังต่อไปนี้

- 1) ข้อมูลส่วนบุคคลที่มหาวิทยาลัยเก็บรวบรวมจากเจ้าของข้อมูลส่วนบุคคลโดยตรงในกิจกรรมต่าง ๆ เช่น การสมัคร ลงทะเบียน ลงนามในสัญญา เอกสาร ทำแบบสำรวจหรือใช้งานบริการ หรือกิจกรรมอื่น ๆ ที่ควบคุมดูแลโดยมหาวิทยาลัย หรือเมื่อเจ้าของข้อมูลส่วนบุคคลติดต่อสื่อสารกับมหาวิทยาลัย ที่ทำการหรือผ่านช่องทางติดต่ออื่นที่ควบคุมดูแลโดยมหาวิทยาลัย เป็นต้น
- 2) ข้อมูลที่มหาวิทยาลัยเก็บรวบรวมจากการที่เจ้าของข้อมูลส่วนบุคคลเข้าใช้งานเว็บไซต์ ผลิตภัณฑ์หรือบริการอื่น ๆ ตามสัญญาหรือตามพันธกิจ เช่น การติดตามพฤติกรรมการใช้งานเว็บไซต์ ผลิตภัณฑ์หรือบริการของมหาวิทยาลัยด้วยการใช้คุกกี้ (Cookies) หรือจากซอฟต์แวร์บนอุปกรณ์ของเจ้าของข้อมูลส่วนบุคคล เป็นต้น
- 3) ข้อมูลส่วนบุคคลที่มหาวิทยาลัยเก็บรวบรวมจากแหล่งอื่นนอกจากเจ้าของข้อมูลส่วนบุคคล โดยที่แหล่งข้อมูลดังกล่าวมีอำนาจหน้าที่ มีเหตุผลที่ชอบด้วยกฎหมายหรือได้รับความยินยอมจากเจ้าของข้อมูลส่วนบุคคลแล้วในการเปิดเผยข้อมูลแก่มหาวิทยาลัย เช่น การรับข้อมูลส่วนบุคคลจาก

หน่วยงานของรัฐแห่งอื่น รวมถึงจากความจำเป็นเพื่อให้บริการตามสัญญาที่อาจมีการแลกเปลี่ยน ข้อมูลส่วนบุคคลกับหน่วยงานคู่สัญญาได้

5. **ฐานกฎหมายในการเก็บรวบรวมข้อมูลส่วนบุคคล**

มหาวิทยาลัยพิจารณากำหนดฐานกฎหมายในการเก็บรวบรวมข้อมูลส่วนบุคคลตามความเหมาะสมและ ตามบริบทและวัตถุประสงค์ของกิจกรรม ผลิตภัณฑ์หรือบริการที่ดำเนินการโดยมหาวิทยาลัย ทั้งนี้ ฐานกฎหมายในการเก็บรวบรวมข้อมูลส่วนบุคคลที่มหาวิทยาลัยใช้ ประกอบด้วย

ฐานกฎหมายในการเก็บรวบรวมข้อมูล	รายละเอียด
เป็นการทำหน้าที่ตามกฎหมายเพื่อประโยชน์ สาธารณะหรือการใช้อำนาจรัฐ (Public Task)	เพื่อการดำเนินงานตามอำนาจและหน้าที่ของมหาวิทยาลัย และเพื่อให้บรรลุวัตถุประสงค์ อันได้แก่ การให้การศึกษา ส่งเสริมวิชาการและวิชาชีพชั้นสูง ทำการสอน ทำการวิจัย ให้บริการทางวิชาการแก่สังคมและทำนุบำรุงศิลปวัฒนธรรม และเพื่อปรับปรุงคุณภาพการให้บริการของมหาวิทยาลัย โดยคำนึงถึงประโยชน์แก่ผู้ใช้บริการเป็นหลัก รวมถึง กฎ ระเบียบ คำสั่งและมติคณะรัฐมนตรีที่เกี่ยวข้อง เป็นต้น
เพื่อการปฏิบัติตามกฎหมาย (Legal Obligations)	เพื่อให้มหาวิทยาลัยสามารถปฏิบัติตามที่กฎหมายที่ ควบคุมมหาวิทยาลัย เช่น <ul style="list-style-type: none"> - การเก็บรวบรวมข้อมูลจราจรทางคอมพิวเตอร์ตาม พระราชบัญญัติว่าด้วยการกระทำความผิดเกี่ยวกับ คอมพิวเตอร์ พ.ศ. 2560 - พระราชบัญญัติข้อมูลข่าวสารของราชการ พ.ศ. 2540 - การดำเนินการตามคำสั่งศาล เป็นต้น
เพื่อประโยชน์โดยชอบด้วยกฎหมาย (Legitimate Interest)	เพื่อประโยชน์โดยชอบด้วยกฎหมายของมหาวิทยาลัยและ ของบุคคลอื่น ซึ่งประโยชน์ดังกล่าวมีความสำคัญไม่น้อยไปกว่าสิทธิขั้นพื้นฐานในข้อมูลส่วนบุคคลของเจ้าของ ข้อมูลส่วนบุคคล เช่น เพื่อการรักษาความปลอดภัยอาคาร สถานที่ของมหาวิทยาลัย หรือการประมวลผลข้อมูล ส่วนบุคคลเพื่อการดำเนินงานตามอำนาจและหน้าที่ของ มหาวิทยาลัย เป็นต้น
เพื่อป้องกันหรือระงับอันตรายต่อชีวิต ร่างกาย หรือสุขภาพ (Vital Interest)	เพื่อป้องกันหรือระงับอันตรายต่อชีวิต ร่างกาย หรือ สุขภาพของบุคคล เช่น การให้บริการแอปพลิเคชัน เพื่อเฝ้าระวังโรคระบาดตามนโยบายของรัฐบาล เป็นต้น

ฐานกฎหมายในการเก็บรวบรวมข้อมูล	รายละเอียด
เพื่อความจำเป็นต่อการทำตามสัญญา (Contract)	เพื่อให้มหาวิทยาลัยสามารถปฏิบัติหน้าที่ตามสัญญา หรือ ดำเนินการอันเป็นความจำเป็นต่อการเข้าทำสัญญา ระหว่างคู่สัญญากับ มหาวิทยาลัย เช่น การจ้างงาน จ้างทำของ การทำบันทึกข้อตกลงความร่วมมือ หรือ สัญญาในรูปแบบอื่น เป็นต้น
เพื่อประโยชน์ในการศึกษา วิจัย หรือการจัดทำ สติติ (Scientific / Historical Research)	เพื่อให้มหาวิทยาลัย สามารถจัดทำหรือสนับสนุน การ จัดทำเอกสารประวัติศาสตร์ วิจัยหรือสถิติตามที่ มหาวิทยาลัยอาจได้รับมอบหมาย เช่น การจัดทำทำเนียบ ผู้ดำรงตำแหน่งผู้บริหาร หรือคณะกรรมการ เป็นต้น
การได้รับความยินยอม (Consent)	เพื่อการเก็บรวบรวม ใช้หรือเปิดเผยข้อมูลส่วนบุคคลใน กรณีที่ มหาวิทยาลัยจำเป็นต้องได้รับความยินยอมจาก เจ้าของข้อมูลส่วนบุคคล โดยได้มีการแจ้งวัตถุประสงค์ ของการเก็บรวบรวม ใช้ หรือเปิดเผย ข้อมูลส่วนบุคคลก่อนการขอความยินยอมแล้ว เช่น การ เก็บรวบรวมข้อมูลส่วนบุคคลอ่อนไหวด้วยวัตถุประสงค์ ที่ ไม่เป็นไปตามข้อยกเว้น 26 แห่งพระราชบัญญัติคุ้มครอง ข้อมูลส่วนบุคคล พ.ศ. 2562 หรือการนำเสนอ ประชาสัมพันธ์ผลิตภัณฑ์และบริการของคู่สัญญาหรือ พันธมิตรทางธุรกิจแก่เจ้าของข้อมูลส่วนบุคคล เป็นต้น

ในกรณีที่มหาวิทยาลัยมีความจำเป็นต้องเก็บรวบรวมข้อมูลส่วนบุคคลเพื่อการปฏิบัติตามสัญญา การปฏิบัติหน้าที่ตามกฎหมายหรือเพื่อความจำเป็นในการเข้าทำสัญญา หากเจ้าของข้อมูลส่วนบุคคลปฏิเสธ ไม่ให้ข้อมูลส่วนบุคคลหรือ คัดค้านการดำเนินการประมวลผลตามวัตถุประสงค์ของกิจกรรมนั้น ๆ อาจมีผลทำ ให้มหาวิทยาลัยไม่สามารถดำเนินการหรือให้บริการตามที่ร้องขอได้ทั้งหมดหรือบางส่วน

6. ประเภทของข้อมูลส่วนบุคคลที่มหาวิทยาลัยเก็บรวบรวม

มหาวิทยาลัยอาจเก็บรวบรวม หรือได้มาซึ่งข้อมูลดังต่อไปนี้ ซึ่งขึ้นอยู่กับประเภทของกิจกรรม รวมถึง ข้อพิจารณาอื่นที่มีผลกับการเก็บรวบรวมข้อมูลส่วนบุคคล โดยประเภทของข้อมูลที่ระบุไว้เป็นเพียงกรอบการ เก็บรวบรวมข้อมูลส่วนบุคคลของมหาวิทยาลัยเป็นการทั่วไป ทั้งนี้ เฉพาะข้อมูลที่เกี่ยวข้องกับกิจกรรม ผลิตภัณฑ์หรือบริการที่เจ้าของข้อมูลใช้งานหรือมีความสัมพันธ์ด้วยเท่านั้นที่จะมีผลบังคับใช้

ประเภทข้อมูลส่วนบุคคล	ตัวอย่าง
ข้อมูลอัตลักษณ์	เช่น รหัสนักเรียน รหัสนิสิต ชื่อ-นามสกุล เลขประจำตัวประชาชน รูปภาพของนักเรียน รูปภาพนิสิต บันทึกภาพกล้อง CCTV บันทึกภาพ หรือเสียงระหว่างที่มีการจัดการเรียนการสอนแบบปกติและแบบ ออนไลน์
ข้อมูลประวัติ	เช่น วันเดือนปีเกิด เพศ สัญชาติ ทักษะและความชำนาญทางต่าง ๆ ข้อมูลยานพาหนะสำหรับเดินทางมาโรงเรียน เป็นต้น
ข้อมูลที่อยู่และที่ติดต่อ	เช่น อีเมล ที่อยู่ตามทะเบียนบ้าน ที่อยู่ที่สามารถติดต่อได้ หมายเลข โทรศัพท์ Facebook ID Line ID เป็นต้น
ข้อมูลเกี่ยวกับการศึกษา	เช่น ระดับการศึกษา วุฒิการศึกษาสูงสุด สถาบันที่สำเร็จการศึกษา เกรด ผลการสอบ หลักสูตรที่ทำการศึกษาและลงทะเบียน ข้อมูล การ วัดและประเมินผลการศึกษา
ข้อมูลเกี่ยวกับการทำงาน	เช่น ประวัติการทำงาน เงินเดือน ค่าตอบแทน โบนัส ตำแหน่ง สวัสดิการ ภาษีอากร วันที่เริ่มจ้าง วันสิ้นสุดการจ้าง งานที่ได้รับ มอบหมาย ผลการประเมิน ประวัติการฝึกอบรม บันทึกการลา ข้อมูล ความประพฤติ กองทุนสำรองเลี้ยงชีพ เป็นต้น
ข้อมูลเกี่ยวกับการอบรม	เช่น ข้อมูลผลการทดสอบความรู้ก่อน-หลังการอบรม ผลสำรวจความ พึงพอใจต่อการอบรม เป็นต้น
ข้อมูลเกี่ยวกับครอบครัว	เช่น ชื่อ-นามสกุลของบิดามารดา หมายเลขโทรศัพท์ของบิดามารดา อาชีพของบิดามารดา และผู้ปกครอง ข้อมูลผู้ติดต่อสำรอง เป็นต้น
ข้อมูลทางการเงิน	เช่น เลขที่บัญชีธนาคาร เป็นต้น
ข้อมูล IT	เช่น เว็บไซต์คูกี้ ข้อมูลการจราจรทางคอมพิวเตอร์ ข้อมูลการใช้ อุปกรณ์สื่อสาร คอมพิวเตอร์ อินเทอร์เน็ต เป็นต้น
เอกสารหลักฐาน	เช่น สำเนาบัตรหนังสือการเปลี่ยนชื่อ สำเนาทะเบียนบ้าน สำเนาบัตร ประชาชน สำเนาใบแสดงผลการศึกษา เป็นต้น
ข้อมูลชีวภาพ	ได้แก่ ข้อมูลจำลองใบหน้า ลายนิ้วมือ
ข้อมูลสุขภาพ	ได้แก่ ข้อมูลสุขภาพจิต ข้อมูลการแพ้อาหาร กรู๊ปเลือด
ข้อมูลความพิการ	ได้แก่ ความพิการ
ข้อมูลศาสนา	ได้แก่ ศาสนา
ข้อมูลประวัติอาชญากรรม	ได้แก่ ประวัติอาชญากรรม

7. คุณก็

มหาวิทยาลัยเก็บรวบรวมและใช้คุกกี้รวมถึงเทคโนโลยีอื่นในลักษณะเดียวกันในเว็บไซต์ที่อยู่ภายใต้ความดูแลของมหาวิทยาลัย เช่น www.msu.ac.th หรือบนอุปกรณ์ของผู้ใช้บริการตามแต่บริการที่ใช้งาน ทั้งนี้เพื่อการดำเนินการด้านความปลอดภัยในการให้บริการของมหาวิทยาลัย และเพื่อให้ผู้ใช้งานได้รับความสะดวกและประสบการณ์ที่ดีในการใช้งานบริการของมหาวิทยาลัย และข้อมูลเหล่านี้จะถูกนำไปเพื่อปรับปรุงเว็บไซต์ให้ตรงกับความต้องการของผู้ใช้บริการมากยิ่งขึ้น ทั้งนี้ ผู้ใช้บริการสามารถตั้งค่าหรือลบการใช้งานคุกกี้ได้ด้วยตนเองจากการตั้งค่าในเว็บเบราว์เซอร์ (Web Browser)

8. ข้อมูลส่วนบุคคลของผู้เยาว์ คนไร้ความสามารถและคนเสมือนไร้ความสามารถ

กรณีที่มหาวิทยาลัยทราบว่าข้อมูลส่วนบุคคลที่จำเป็นต้องได้รับความยินยอมในการเก็บรวบรวมเป็นของเจ้าของข้อมูลส่วนบุคคลซึ่งเป็นผู้เยาว์ คนไร้ความสามารถ หรือคนเสมือนไร้ความสามารถ มหาวิทยาลัยจะไม่ทำการเก็บรวบรวมข้อมูลส่วนบุคคลนั้นจนกว่าจะได้รับความยินยอมจากผู้ใช้อำนาจปกครองที่มีอำนาจกระทำการแทนผู้เยาว์ หรือผู้อนุบาล หรือผู้พิทักษ์ตามแต่กรณี ทั้งนี้ เป็นไปตามเงื่อนไขที่กฎหมายกำหนด

กรณีที่มหาวิทยาลัยไม่ทราบมาก่อนว่าเจ้าของข้อมูลส่วนบุคคลเป็นผู้เยาว์ คนไร้ความสามารถหรือคนเสมือนไร้ความสามารถ และมาพบในภายหลังว่ามหาวิทยาลัยได้เก็บรวบรวมข้อมูลของเจ้าของข้อมูลส่วนบุคคลดังกล่าวโดยยังมีได้รับความยินยอมจากผู้ใช้อำนาจปกครองที่มีอำนาจกระทำการแทนผู้เยาว์ หรือผู้อนุบาล หรือผู้พิทักษ์ตามแต่กรณี มหาวิทยาลัยจะดำเนินการลบทำลายข้อมูลส่วนบุคคลนั้นโดยเร็ว หากมหาวิทยาลัยไม่มีเหตุอันชอบด้วยกฎหมายประการอื่นนอกเหนือจากความยินยอมในการเก็บรวบรวม ใช้หรือเปิดเผยข้อมูลดังกล่าว

9. วัตถุประสงค์ในการเก็บรวบรวมข้อมูลส่วนบุคคล

มหาวิทยาลัยดำเนินการเก็บรวบรวมข้อมูลส่วนบุคคลเพื่อวัตถุประสงค์หลายประการ ซึ่งขึ้นอยู่กับประเภทของกิจกรรมหรือบริการนั้น ๆ ทั้งนี้ การเก็บรวบรวมข้อมูลส่วนบุคคลต้องอยู่ภายใต้วัตถุประสงค์อันชอบด้วยกฎหมาย หรือหน้าที่และอำนาจของมหาวิทยาลัย โดยมหาวิทยาลัยจะแจ้งวัตถุประสงค์ของการเก็บรวบรวมข้อมูลส่วนบุคคลให้เจ้าของข้อมูลส่วนบุคคลทราบ และจะประมวลผลข้อมูลภายใต้ฐานกฎหมายดังต่อไปนี้

- 1) เป็นการจำเป็นเพื่อการปฏิบัติตามสัญญา ซึ่งเจ้าของข้อมูลส่วนบุคคลเป็นคู่สัญญาหรือเพื่อใช้ในการดำเนินการตามคำขอของเจ้าของข้อมูลส่วนบุคคลก่อนเข้าทำสัญญานั้น
- 2) เป็นการจำเป็นเพื่อการดำเนินการกิจเพื่อประโยชน์สาธารณะของมหาวิทยาลัย
- 3) เป็นการปฏิบัติตามกฎหมายหรือการใช้อำนาจของมหาวิทยาลัย
- 4) เป็นการจำเป็นเพื่อประโยชน์โดยชอบด้วยกฎหมายของมหาวิทยาลัย หรือของบุคคล หรือนิติบุคคลอื่น
- 5) เป็นการจำเป็นเพื่อป้องกันหรือระงับเหตุอันตรายต่อชีวิต ร่างกาย หรือสุขภาพของบุคคล

- 6) เป็นการจำเป็นเพื่อประโยชน์เกี่ยวกับการศึกษาวิจัยหรือสถิติซึ่งเป็นไปได้เพื่อประโยชน์สาธารณะ และได้เก็บข้อมูลส่วนบุคคลนั้นไว้เป็นความลับ

10. ประเภทบุคคลที่มหาวิทยาลัยเปิดเผยข้อมูลส่วนบุคคล

มหาวิทยาลัยอาจเปิดเผยข้อมูลส่วนบุคคลให้แก่บุคคลดังต่อไปนี้ ทั้งนี้ ประเภทของบุคคลผู้รับข้อมูลที่ระบุไว้ดังต่อไปนี้ เป็นเพียงกรอบการเปิดเผยข้อมูลส่วนบุคคลโดยมหาวิทยาลัยเป็นการทั่วไป เฉพาะบุคคลผู้รับข้อมูลที่เกี่ยวข้องกับกิจกรรมหรือบริการ หรือมีความสัมพันธ์ด้วยเท่านั้นที่จะมีผลบังคับใช้

ประเภทบุคคลผู้รับข้อมูล	รายละเอียด
หน่วยงานของรัฐหรือผู้มีอำนาจที่มหาวิทยาลัยต้องเปิดเผยข้อมูลเพื่อวัตถุประสงค์ในการดำเนินการตามกฎหมายหรือวัตถุประสงค์สำคัญอื่น เช่น การดำเนินการเพื่อประโยชน์สาธารณะ	หน่วยงานผู้บังคับใช้กฎหมาย หรือมีอำนาจควบคุมกำกับดูแลหรือมีวัตถุประสงค์อื่นที่มีความสำคัญ เช่น คณะรัฐมนตรี รัฐมนตรีผู้รักษาการ กรมการปกครอง กรมสรรพากร สำนักงานตำรวจแห่งชาติ ศาล สำนักงานอัยการ กรมควบคุมโรค กรมการกงสุล กองทุนเงินให้กู้ยืมเพื่อการศึกษา กระทรวงการอุดมศึกษา วิทยาศาสตร์ วิจัยและนวัตกรรม เป็นต้น
คู่สัญญาซึ่งดำเนินการเกี่ยวกับสวัสดิการของผู้ปฏิบัติงานของมหาวิทยาลัย	บุคคลภายนอกที่มหาวิทยาลัยจัดซื้อจัดจ้างให้ดำเนินการเกี่ยวกับสวัสดิการ เช่น บริษัทประกันชีวิต ธนาคาร เป็นต้น
พันธมิตรทางธุรกิจ	มหาวิทยาลัยอาจเปิดเผยข้อมูลส่วนบุคคลแก่บุคคลที่ร่วมงานกับมหาวิทยาลัย เช่น สถาบันการเงิน ผู้ให้บริการแพลตฟอร์ม ผู้ให้บริการโทรคมนาคม เป็นต้น
ผู้ให้บริการ	มหาวิทยาลัยอาจมอบหมายให้บุคคลอื่นเป็นผู้ให้บริการแทน หรือสนับสนุนการดำเนินการของมหาวิทยาลัย เช่น ผู้ให้บริการด้านการจัดเก็บข้อมูล (เช่น คลาวด์ โกดังเอกสาร) ผู้พัฒนาระบบซอฟต์แวร์ แอปพลิเคชัน เว็บไซต์ ผู้ให้บริการจัดส่งเอกสาร ผู้ให้บริการด้านการชำระเงิน ผู้ให้บริการอินเทอร์เน็ต ผู้ให้บริการโทรศัพท์ ผู้ให้บริการด้าน Digital ID ผู้ให้บริการสื่อสังคมออนไลน์ ผู้ให้บริการด้านการบริหารความเสี่ยง ที่ปรึกษาภายนอก ผู้ให้บริการขนส่ง เป็นต้น
ผู้รับข้อมูลประเภทอื่น	มหาวิทยาลัยอาจเปิดเผยข้อมูลส่วนบุคคลให้แก่บุคคลผู้รับข้อมูลประเภทอื่น เช่น มูลนิธิที่ไม่แสวงหากำไร วัด โรงพยาบาล สถานศึกษา หรือหน่วยงานอื่น ๆ เป็นต้น ทั้งนี้ เพื่อดำเนินการเกี่ยวกับบริการของมหาวิทยาลัย การฝึกอบรม การรับรางวัล การร่วมทำบุญ บริจาค เป็นต้น

ประเภทบุคคลผู้รับข้อมูล	รายละเอียด
การเปิดเผยข้อมูลต่อสาธารณะ	มหาวิทยาลัยอาจเปิดเผยข้อมูลส่วนบุคคลต่อสาธารณะในกรณี จำเป็น

11. การส่งหรือโอนข้อมูลส่วนบุคคลไปยังต่างประเทศ

ในบางกรณี มหาวิทยาลัยอาจจำเป็นต้องส่งหรือโอนข้อมูลส่วนบุคคลไปยังต่างประเทศเพื่อดำเนินการตามวัตถุประสงค์ในการให้บริการแก่ผู้รับบริการ ทั้งนี้ ขึ้นอยู่กับบริการหรือผู้มีส่วนเกี่ยวข้องเป็นรายกิจกรรม

อย่างไรก็ตาม ประเทศปลายทางหรือองค์การระหว่างประเทศที่รับข้อมูลส่วนบุคคลต้องมีมาตรฐานการคุ้มครองข้อมูลส่วนบุคคลที่เพียงพอ ตามหลักเกณฑ์การให้ความคุ้มครองข้อมูลส่วนบุคคลตามที่คณะกรรมการคุ้มครองข้อมูลส่วนบุคคลประกาศกำหนด เว้นแต่กรณีดังต่อไปนี้

- 1) เป็นการปฏิบัติตามกฎหมายที่กำหนดให้มหาวิทยาลัยต้องส่งหรือโอนข้อมูลส่วนบุคคลไปต่างประเทศ
- 2) ได้แจ้งให้เจ้าของข้อมูลส่วนบุคคลทราบและได้รับความยินยอม ในกรณีที่ประเทศปลายทางมีมาตรฐานการคุ้มครองข้อมูลส่วนบุคคลที่ไม่เพียงพอ ทั้งนี้ตามประกาศรายชื่อประเทศที่คณะกรรมการคุ้มครองส่วนบุคคลประกาศกำหนด
- 3) เป็นการจำเป็นเพื่อปฏิบัติตามสัญญาที่เจ้าของข้อมูลส่วนบุคคลเป็นคู่สัญญากับมหาวิทยาลัย หรือเป็นการทำตามคำขอของเจ้าของข้อมูลก่อนการเข้าทำสัญญานั้น
- 4) เป็นการกระทำตามสัญญาของมหาวิทยาลัยกับบุคคลหรือนิติบุคคลอื่น เพื่อประโยชน์ของเจ้าของข้อมูลส่วนบุคคล
- 5) เพื่อป้องกันหรือระงับอันตรายต่อชีวิต ร่างกาย หรือสุขภาพของเจ้าของข้อมูลส่วนบุคคลหรือของบุคคลอื่น เมื่อเจ้าของข้อมูลส่วนบุคคลไม่สามารถให้ความยินยอมในขณะนั้นได้
- 6) เป็นการจำเป็นเพื่อดำเนินภารกิจเพื่อประโยชน์สาธารณะที่สำคัญ

12. ระยะเวลาในการเก็บรวบรวมข้อมูลส่วนบุคคล

มหาวิทยาลัยจะเก็บรักษาข้อมูลส่วนบุคคลไว้ในระยะเวลาเท่าที่ข้อมูลนั้นยังมีความจำเป็นตามวัตถุประสงค์ในการประมวลผลข้อมูลเท่านั้น ตามรายละเอียดที่ได้กำหนดไว้ในนโยบาย ประกาศ หรือตามกฎหมายที่เกี่ยวข้อง ทั้งนี้ เมื่อพ้นระยะเวลาและข้อมูลส่วนบุคคลสิ้นความจำเป็นตามวัตถุประสงค์ดังกล่าวแล้ว มหาวิทยาลัยจะทำการลบ ทำลายข้อมูลส่วนบุคคล หรือทำให้ข้อมูลส่วนบุคคลนั้นไม่สามารถระบุตัวตนได้ต่อไป ตามรูปแบบและมาตรฐานการลบทำลายข้อมูลส่วนบุคคลที่คณะกรรมการคุ้มครองข้อมูลส่วนบุคคลประกาศกำหนด หรือตามมาตรฐานสากล

อย่างไรก็ดี ในกรณีที่มีข้อพิพาท การใช้สิทธิหรือคดีความอันเกี่ยวข้องกับข้อมูลส่วนบุคคล มหาวิทยาลัยขอสงวนสิทธิในการเก็บรักษาข้อมูลนั้นต่อไปจนกว่าข้อพิพาทนั้นจะได้มีคำสั่งหรือคำพิพากษาถึงที่สุด

13. การให้บริการโดยบุคคลที่สามหรือผู้ให้บริการช่วง

มหาวิทยาลัยอาจมีการมอบหมายหรือจัดซื้อจัดจ้างบุคคลที่สาม (ผู้ประมวลผลข้อมูลส่วนบุคคล) ให้ทำการประมวลผลข้อมูลส่วนบุคคลแทนหรือในนามของมหาวิทยาลัย ซึ่งบุคคลที่สามดังกล่าวอาจเสนอบริการในลักษณะต่างๆ เช่น การเป็นผู้ดูแล (Hosting) รับงานบริการช่วง (Outsourcing) หรือเป็นผู้ให้บริการคลาวด์ (Cloud computing service/provider) หรือเป็นงานในลักษณะการจ้างทำของในรูปแบบอื่น

การมอบหมายให้บุคคลที่สามทำการประมวลผลข้อมูลส่วนบุคคลในฐานะผู้ประมวลผลข้อมูลส่วนบุคคลนั้น มหาวิทยาลัยจะจัดให้มีข้อตกลงระบุสิทธิและหน้าที่ของมหาวิทยาลัยในฐานะผู้ควบคุมข้อมูลส่วนบุคคล และของบุคคลที่มหาวิทยาลัยมอบหมายในฐานะผู้ประมวลผลข้อมูลส่วนบุคคล ซึ่งรวมถึงกำหนดรายละเอียดประเภทข้อมูลส่วนบุคคลที่มหาวิทยาลัยมอบหมายให้ประมวลผล รวมถึงวัตถุประสงค์ขอบเขตในการประมวลผลข้อมูลส่วนบุคคลและข้อตกลงอื่น ๆ ที่เกี่ยวข้อง ซึ่งผู้ประมวลผลข้อมูลส่วนบุคคลมีหน้าที่ประมวลผลข้อมูลส่วนบุคคลตามขอบเขตที่ระบุในข้อตกลงและตามคำสั่งของมหาวิทยาลัยเท่านั้น โดยไม่สามารถประมวลผลเพื่อวัตถุประสงค์อื่นได้

ในกรณีที่ผู้ประมวลผลข้อมูลส่วนบุคคลมีการมอบหมายผู้ให้บริการช่วง (ผู้ประมวลผลช่วง) เพื่อทำการประมวลผลข้อมูลส่วนบุคคลแทนหรือในนามของผู้ประมวลผลข้อมูลส่วนบุคคล ผู้ประมวลผลข้อมูลส่วนบุคคลต้องได้รับอนุญาตเป็นหนังสือจากมหาวิทยาลัยก่อน การอนุญาตดังกล่าวนี้ไม่เป็นเหตุให้ผู้ประมวลผลข้อมูลส่วนบุคคลพ้นความรับผิด และผู้ประมวลผลข้อมูลส่วนบุคคลจะยังคงต้องรับผิดในความผิดและความประมาทเลินเล่อของผู้ประมวลผลช่วง หรือตัวแทนหรือลูกจ้างของผู้ประมวลผลช่วงนั้นทุกประการ

14. การรักษาความมั่นคงปลอดภัยของข้อมูลส่วนบุคคล

มหาวิทยาลัยมีมาตรการปกป้องข้อมูลส่วนบุคคล โดยการจำกัดสิทธิ์การเข้าถึงข้อมูลส่วนบุคคลให้สามารถเข้าถึงได้โดยเจ้าหน้าที่เฉพาะรายหรือบุคคลที่มีอำนาจหน้าที่หรือได้รับมอบหมายที่มีความจำเป็นต้องใช้ข้อมูลดังกล่าวตามวัตถุประสงค์ที่ได้แจ้งเจ้าของข้อมูลส่วนบุคคลไว้แล้วเท่านั้น ซึ่งบุคคลดังกล่าวจะต้องยึดมั่นและปฏิบัติตามมาตรการปกป้องข้อมูลส่วนบุคคลอย่างเคร่งครัด ตลอดจนมีหน้าที่รักษาความลับของข้อมูลส่วนบุคคลที่ตนเองรับรู้จากการปฏิบัติตามอำนาจหน้าที่ โดยมหาวิทยาลัยมีมาตรการรักษาความปลอดภัยข้อมูลทั้งในเชิงบริหารและเชิงเทคนิคที่ได้มาตรฐานสากล และเป็นไปตามที่คณะกรรมการคุ้มครองข้อมูลส่วนบุคคลประกาศกำหนด

นอกจากนี้ เมื่อมหาวิทยาลัยมีการส่ง โอนหรือเปิดเผยข้อมูลส่วนบุคคลแก่บุคคลที่สาม ไม่ว่า เพื่อการให้บริการตามพันธกิจ ตามสัญญา หรือข้อตกลงในรูปแบบอื่น มหาวิทยาลัยจะกำหนดมาตรการรักษาความปลอดภัยข้อมูลส่วนบุคคลและการรักษาความลับที่เหมาะสมและเป็นไปตามที่กฎหมายกำหนด เพื่อยืนยันว่าข้อมูลส่วนบุคคลที่มหาวิทยาลัยเก็บรวบรวมจะมีความมั่นคงปลอดภัยอยู่เสมอ

15. เจ้าหน้าที่คุ้มครองข้อมูลส่วนบุคคล

มหาวิทยาลัยได้แต่งตั้งเจ้าหน้าที่คุ้มครองข้อมูลส่วนบุคคลเพื่อทำหน้าที่ตรวจสอบ กำกับและให้คำแนะนำในการเก็บรวบรวม ใช้ หรือเปิดเผยข้อมูลส่วนบุคคล รวมถึงการประสานงานและให้ความร่วมมือกับสำนักงานคณะกรรมการคุ้มครองข้อมูลส่วนบุคคล เพื่อให้สอดคล้องตามพระราชบัญญัติคุ้มครองข้อมูลส่วนบุคคล พ.ศ. 2562

16. สิทธิของเจ้าของข้อมูลส่วนบุคคล

เจ้าของข้อมูลสามารถใช้สิทธิตามที่พระราชบัญญัติคุ้มครองข้อมูลส่วนบุคคล พ.ศ. 2562 กำหนด โดยมีสิทธิดังต่อไปนี้

16.1 สิทธิในการขอเข้าถึงข้อมูลส่วนบุคคล

ท่านมีสิทธิในการขอเข้าถึง รับสำเนา ขอให้เปิดเผยที่มาของข้อมูลส่วนบุคคลของท่านที่มหาวิทยาลัยเก็บรวบรวมไว้ และตรวจสอบว่ามหาวิทยาลัยได้ประมวลผลข้อมูลของท่านตามกฎหมายหรือไม่ เว้นแต่กรณีที่มีมหาวิทยาลัยมีสิทธิปฏิเสธคำขอด้วยเหตุตามกฎหมาย หรือคำสั่งศาล หรือกรณีที่การใช้สิทธินั้นจะมีผลกระทบต่อก่อให้เกิดความเสียหายต่อสิทธิและเสรีภาพของบุคคลอื่น

16.2 สิทธิในการให้โอนย้ายข้อมูลส่วนบุคคล

ท่านมีสิทธิโอนย้ายข้อมูลส่วนบุคคลที่เกี่ยวข้องกับตนจากมหาวิทยาลัยได้ ในกรณีที่ข้อมูลส่วนบุคคลนั้นอยู่ในรูปแบบที่เครื่องคอมพิวเตอร์สามารถอ่านหรือใช้งานได้ และสามารถให้หรือเปิดเผยข้อมูลส่วนบุคคลได้ด้วยวิธีการอัตโนมัติ ดังต่อไปนี้

- 1) ท่านสามารถขอให้มหาวิทยาลัยส่งหรือโอนข้อมูลส่วนบุคคลของท่านไปยังหน่วยงานอื่นได้ด้วยวิธีการอัตโนมัติ
- 2) ท่านสามารถขอรับข้อมูลส่วนบุคคลที่มหาวิทยาลัยส่งหรือโอนไปยังหน่วยงานอื่นโดยตรง เว้นแต่โดยสภาพทางเทคนิคไม่สามารถทำได้

ทั้งนี้ การใช้สิทธินี้จะต้องอยู่ภายใต้เงื่อนไขตามที่กฎหมายกำหนด

16.3 สิทธิในการขอแก้ไขข้อมูลส่วนบุคคล

หากท่านพบว่าข้อมูลส่วนบุคคลของท่านไม่ถูกต้อง ไม่ครบถ้วนสมบูรณ์ หรือไม่เป็นปัจจุบัน ท่านสามารถขอให้แก้ไข เพื่อให้ข้อมูลของท่านถูกต้อง สมบูรณ์ เป็นปัจจุบัน และไม่ก่อให้เกิดความเข้าใจผิดได้

16.4 สิทธิในการคัดค้านการประมวลผลข้อมูลส่วนบุคคล

ท่านสามารถคัดค้านการเก็บรวบรวม ใช้ หรือเปิดเผยข้อมูลส่วนบุคคลได้ ในกรณีที่มหาวิทยาลัยประมวลผลข้อมูลของท่านตามฐานการประมวลผล หรือวัตถุประสงค์ ดังต่อไปนี้

- 1) ฐานภารกิจสาธารณะ/อำนาจรัฐ หรือฐานประโยชน์โดยชอบด้วยกฎหมาย
- 2) วัตถุประสงค์เกี่ยวกับการศึกษาวิจัยทางวิทยาศาสตร์ ประวัติศาสตร์ หรือสถิติ เว้นแต่เป็นการจำเป็นเพื่อการดำเนินการกิจ เพื่อประโยชน์สาธารณะของมหาวิทยาลัย

16.5 สิทธิในการขอให้ลบ หรือทำลายข้อมูลส่วนบุคคล

ท่านมีสิทธิในการขอให้ลบหรือทำลายข้อมูลส่วนบุคคลของตน หรือทำให้ข้อมูลส่วนบุคคลของตนนั้นไม่สามารถระบุตัวบุคคลได้อีกต่อไป ทั้งนี้ การใช้สิทธิลบหรือทำลายข้อมูลส่วนบุคคลนี้จะต้องอยู่ภายใต้เงื่อนไขตามที่กฎหมายกำหนด ดังต่อไปนี้

- 1) เมื่อมหาวิทยาลัยหมดความจำเป็นในการประมวลผลข้อมูลส่วนบุคคล
- 2) เมื่อข้อมูลส่วนบุคคลของท่านถูกประมวลผลโดยไม่ชอบด้วยกฎหมาย
- 3) เมื่อท่านถอนความยินยอมในการประมวลผลข้อมูลส่วนบุคคล และมหาวิทยาลัยไม่มีฐานการประมวลผลตามกฎหมายที่จะประมวลผลข้อมูลส่วนบุคคลนั้นได้ต่อไป
- 4) เมื่อท่านคัดค้านการประมวลผลข้อมูลส่วนบุคคล

16.6 สิทธิในการเพิกถอนความยินยอม

ในกรณีที่มหาวิทยาลัยขอความยินยอมเพื่อประมวลผลข้อมูลส่วนบุคคลของท่าน และท่านได้ให้ความยินยอมแก่มหาวิทยาลัยในการเก็บรวบรวม ใช้ หรือเปิดเผยข้อมูลส่วนบุคคล ท่านมีสิทธิถอนความยินยอมเมื่อใดก็ได้ตลอดระยะเวลาที่ข้อมูลส่วนบุคคลนั้นถูกเก็บรักษาโดยมหาวิทยาลัย เว้นแต่มีข้อจำกัดสิทธิโดยกฎหมายให้มหาวิทยาลัยจำเป็นต้องเก็บรักษาข้อมูลต่อไป หรือยังคงมีสัญญาระหว่างท่านกับมหาวิทยาลัยที่ให้ประโยชน์แก่ท่านอยู่

ทั้งนี้ การถอนความยินยอมจะมีผลบังคับใช้กับการประมวลผลที่กำลังจะเกิดขึ้น หากแต่จะไม่มีผลเป็นการยกเลิกเพิกถอนการประมวลผลข้อมูลส่วนบุคคลที่ได้ดำเนินการไปแล้ว

16.7 สิทธิในการขอให้ระงับการประมวลผลข้อมูลส่วนบุคคล

ท่านมีสิทธิในการขอให้มหาวิทยาลัยระงับการใช้ข้อมูลส่วนบุคคลของตนได้ ทั้งนี้ ในกรณีดังต่อไปนี้

- 1) เมื่ออยู่ในช่วงเวลาที่มหาวิทยาลัยทำการตรวจสอบตามคำร้องขอของเจ้าของข้อมูลส่วนบุคคลให้แก่ข้อมูลส่วนบุคคลให้ถูกต้อง สมบูรณ์และเป็นปัจจุบัน
- 2) ข้อมูลส่วนบุคคลของท่านถูกเก็บรวบรวม ใช้หรือเปิดเผยโดยไม่ชอบด้วยกฎหมาย
- 3) เมื่อข้อมูลส่วนบุคคลของท่านเป็นข้อมูลที่ต้องลบหรือทำลาย แต่ท่านขอให้ระงับการใช้แทน
- 4) เมื่อข้อมูลส่วนบุคคลของท่านหมดความจำเป็นในการเก็บรักษาไว้ตามวัตถุประสงค์ที่มหาวิทยาลัยได้แจ้งในการเก็บรวบรวม แต่ท่านประสงค์ให้มหาวิทยาลัยเก็บรักษาข้อมูลนั้นต่อไป เพื่อใช้ในการก่อตั้งสิทธิเรียกร้องตามกฎหมาย การปฏิบัติตาม หรือการใช้สิทธิเรียกร้องตามกฎหมาย หรือการยกขึ้นต่อสู้สิทธิเรียกร้องตามกฎหมาย
- 5) เมื่ออยู่ในช่วงเวลาที่มหาวิทยาลัยกำลังพิสูจน์ถึงเหตุอันชอบด้วยกฎหมายในการเก็บรวบรวมข้อมูลส่วนบุคคลของท่าน หรือตรวจสอบความจำเป็นในการเก็บรวบรวม ใช้ หรือเปิดเผยข้อมูลส่วนบุคคลเพื่อประโยชน์สาธารณะ อันเนื่องมาจากการที่ท่านได้ใช้สิทธิคัดค้านการเก็บรวบรวม ใช้ หรือเปิดเผยข้อมูลส่วนบุคคล



ในบางกรณี มหาวิทยาลัยอาจไม่สามารถดำเนินการตามที่ท่านร้องขอได้ เช่น เมื่ออยู่ระหว่างการดำเนินการกระบวนการทางกฎหมายหรือคำสั่งศาล เป็นต้น

อนึ่ง มหาวิทยาลัยจะบันทึกการต่าง ๆ ที่ได้ดำเนินการเกี่ยวกับคำร้องขอใช้สิทธิของท่านเอาไว้เพื่อใช้ในการแก้ไขปัญหาต่าง ๆ ที่เกิดขึ้น ทั้งนี้ หากมีข้อสงสัยในรายละเอียดของการดำเนินการเกี่ยวกับการคุ้มครองข้อมูลส่วนบุคคล และสิทธิของท่าน ท่านอาจศึกษาจากคู่มือ PDPA สำหรับประชาชน โดย สำนักงานคณะกรรมการคุ้มครองข้อมูลส่วนบุคคล ได้ที่ คู่มือ PDPA สำหรับประชาชน ผ่านเว็บไซต์ www.pdpc.or.th

ในกรณีที่ท่านเจ้าของข้อมูลส่วนบุคคล หรือผู้สืบสิทธิ์ หรือทายาท หรือผู้แทนโดยชอบธรรม หรือผู้อนุญาต หรือผู้พิทักษ์ตามกฎหมาย ประสงค์จะใช้สิทธิข้างต้น หรือมีข้อร้องเรียนเกี่ยวกับการประมวลผลข้อมูลส่วนบุคคล โปรดติดต่อที่เจ้าหน้าที่คุ้มครองข้อมูลส่วนบุคคล มหาวิทยาลัยมหาสารคาม สำนักคอมพิวเตอร์ ตำบลขามเรียง อำเภอกันทรวิชัย จังหวัดมหาสารคาม 44150 โทรศัพท์ 043 718 800 ต่อ 2344 หรือผ่านเว็บไซต์ pdpa.msu.ac.th หรืออีเมล dpo@msu.ac.th โดยมหาวิทยาลัยจะบันทึกการขอใช้สิทธิดังกล่าวไว้เป็นหลักฐาน และรีบดำเนินการตามคำร้องของท่านตามที่กฎหมายกำหนดโดยเร็วที่สุด

ทั้งนี้ มหาวิทยาลัยอาจปฏิเสธสิทธิของท่านได้ในกรณีที่มิกฎหมายกำหนด หรือในกรณีที่ข้อมูลส่วนบุคคลของท่านถูกทำให้ไม่ปรากฏชื่อหรือสิ่งบอกลักษณะอันสามารถระบุตัวท่านได้

อย่างไรก็ดี ในกรณีที่มหาวิทยาลัยปฏิเสธไม่ดำเนินการตามคำร้องขอของท่าน ท่านมีสิทธิร้องเรียนเกี่ยวกับการคุ้มครองข้อมูลส่วนบุคคลตามกฎหมายได้ที่สำนักงานคณะกรรมการคุ้มครองข้อมูลส่วนบุคคล ผ่านช่องทางอีเมล saraban@pdpc.or.th โดยจัดทำตามแบบคำร้องเรียนที่คณะกรรมการคุ้มครองข้อมูลส่วนบุคคล ประกาศกำหนด

17. โทษของการไม่ปฏิบัติตามนโยบายการคุ้มครองข้อมูลส่วนบุคคล

การไม่ปฏิบัติตามนโยบายอาจมีผลเป็นความผิดและถูกลงโทษทางวินัยตามกฎหมายเกณฑ์ของมหาวิทยาลัย (สำหรับเจ้าหน้าที่หรือผู้ปฏิบัติงานของมหาวิทยาลัย) หรือตามข้อตกลงการประมวลผลข้อมูลส่วนบุคคล (สำหรับผู้ประมวลผลข้อมูลส่วนบุคคล) ทั้งนี้ ตามแต่กรณีและความสัมพันธ์ที่มีต่อมหาวิทยาลัย และอาจได้รับโทษตามที่กำหนดโดยพระราชบัญญัติคุ้มครองข้อมูลส่วนบุคคล พ.ศ. 2562 รวมทั้งกฎหมายลำดับรอง กฎ ระเบียบ คำสั่งที่เกี่ยวข้อง

18. การร้องเรียนต่อหน่วยงานผู้มีอำนาจกำกับดูแล

ในกรณีที่พบว่ามหาวิทยาลัยมิได้ปฏิบัติตามกฎหมายคุ้มครองข้อมูลส่วนบุคคล เจ้าของข้อมูลส่วนบุคคลมีสิทธิร้องเรียนไปยังคณะกรรมการคุ้มครองข้อมูลส่วนบุคคล หรือหน่วยงานที่มีอำนาจกำกับดูแลที่ได้รับการแต่งตั้งโดยคณะกรรมการคุ้มครองข้อมูลส่วนบุคคลหรือตามกฎหมาย ทั้งนี้ ก่อนการร้องเรียนดังกล่าว มหาวิทยาลัยขอให้เจ้าของข้อมูลส่วนบุคคลโปรดติดต่อมายังมหาวิทยาลัย เพื่อให้มหาวิทยาลัยมีโอกาสดำเนินการแก้ไขปัญหาข้อเท็จจริง และได้ชี้แจงในประเด็นต่าง ๆ รวมถึงจัดการแก้ไขข้อกังวลของเจ้าของข้อมูลส่วนบุคคลก่อนในโอกาสแรก

19. การปรับปรุงแก้ไขนโยบายการคุ้มครองข้อมูลส่วนบุคคล

นโยบายนี้ประกาศใช้เมื่อวันที่ ตุลาคม 2568 และมีผลบังคับใช้เมื่อ ตุลาคม 2568 มหาวิทยาลัยอาจมีการปรับปรุงนโยบายการคุ้มครองข้อมูลส่วนบุคคล เพื่อให้สอดคล้องกับการเปลี่ยนแปลงของกฎหมายและการดำเนินงานของมหาวิทยาลัย โดยจะประกาศแจ้งให้ทราบอย่างชัดเจนก่อนเริ่มดำเนินการ หรืออาจส่งประกาศแจ้งเตือนให้เจ้าของข้อมูลทราบโดยตรงตามช่องทางการสื่อสารของมหาวิทยาลัย

20. การติดต่อสอบถามหรือใช้สิทธิ

ในกรณีที่เจ้าของข้อมูลส่วนบุคคลมีข้อสอบถามเกี่ยวกับนโยบายการคุ้มครองข้อมูลส่วนบุคคลฉบับนี้ หรือต้องการใช้สิทธิตามกฎหมายคุ้มครองข้อมูลส่วนบุคคล สามารถติดต่อสอบถามได้ที่

เจ้าหน้าที่คุ้มครองข้อมูลส่วนบุคคล มหาวิทยาลัยมหาสารคาม

สำนักคอมพิวเตอร์ ตำบลขามเรียง อำเภอกันทรวิชัย จังหวัดมหาสารคาม 44150

โทรศัพท์ 043 718 800 ต่อ 2344 เว็บไซต์ pdpa.msu.ac.th อีเมล dpo@msu.ac.th

